

ЧАСТЬ II.

КАРТА ГРАДОСТРОИТЕЛЬНОГО ЗОНИРОВАНИЯ.

Глава 6. Карта градостроительного зонирования.

Статья 27. Карта градостроительного зонирования сельского поселения Давыдовский сельсовет Сосновского муниципального района Нижегородской области.

На карте градостроительного зонирования устанавливаются границы территориальных зон. Границы территориальных зон должны отвечать требованию принадлежности каждого земельного участка только к одной территориальной зоне. Формирование одного земельного участка из нескольких земельных участков, расположенных в различных территориальных зонах, не допускается. Территориальные зоны, как правило, не устанавливаются применительно к одному земельному участку.

На карте градостроительного зонирования в обязательном порядке отображаются границы зон с особыми условиями использования территорий, границы территорий объектов культурного наследия. Границы указанных зон и территорий могут отображаться на отдельных картах.

Статья 28. Порядок установления территориальных зон.

1. Границы территориальных зон установлены с учетом:

- возможности сочетания в пределах одной территориальной зоны различных видов существующего и планируемого использования земельных участков;
- требований определенных Градостроительным кодексом Российской Федерации;
- сложившейся планировки территории сельского поселения Давыдовский сельсовет и существующего землепользования;
- предотвращения возможности причинения вреда объектам капитального строительства, расположенным на смежных земельных участках.

2. Один и тот же земельный участок не может находиться одновременно в двух или более территориальных зонах, выделенных на карте градостроительного зонирования.

3. Границы территориальных зон на карте градостроительного зонирования сельского поселения Давыдовский сельсовет Сосновского муниципального района Нижегородской области определены по:

- осевым линиям магистралей, улиц, проездов, разделяющим транспортные потоки противоположных направлений;
- красным линиям;
- границам земельных участков;
- границам или осям полос отвода для коммуникаций;
- административным границам сельского поселения Давыдовский сельсовет Сосновского муниципального района Нижегородской области;
- естественным границам природных объектов;
- границам территорий объектов культурного наследия;
- иным границам.

4. Границы зон с особыми условиями использования территорий, границы территорий объектов культурного наследия, устанавливаемые в соответствии с законодательством Российской Федерации, могут не совпадать с границами территориальных зон.

5. В соответствии с Постановлением Правительства Российской Федерации от 20 августа 2009 г. №688 "Об утверждении Правил установления на местности границ объектов землеустройства" характерные точки границ территориальных зон, зон с особыми условиями использования территорий межевыми знаками не закрепляются, а обозначаются на местности опознава-

тельными (информационными) и иными предупреждающими знаками в случае, если это предусмотрено законодательством Российской Федерации.

Глава 7. Зоны с особыми условиями использования территории.

Статья 29. Осуществление землепользования и застройки в зонах с особыми условиями использования территории.

1. Землепользование и застройка в зонах с особыми условиями использования территории сельского поселения Давыдовский сельсовет Сосновского муниципального района Нижегородской области осуществляются:

1) с соблюдением запретов и ограничений, установленных федеральным и региональным законодательством, нормами и правилами для зон с особыми условиями использования территорий;

2) с учетом историко-культурных, этнических, социальных, природно-климатических, экономических и иных региональных и местных традиций, условий и приоритетов развития территорий в границах зон с особыми условиями использования территорий.

Статья 30. Охранные зоны.

1. В целях обеспечения нормальных условий эксплуатации объектов инженерной, транспортной и иной инфраструктуры, а также исключения возможности их повреждения устанавливаются охранные зоны таких объектов.

2. Для обеспечения безопасного и безаварийного функционирования, безопасной эксплуатации объектов электросетевого хозяйства и иных определенных законодательством Российской Федерации об электроэнергетике объектов электроэнергетики устанавливаются охранные зоны с особыми условиями использования земельных участков независимо от категории земель, в состав которых входят эти земельные участки. Порядок установления таких охранных зон и использования соответствующих земельных участков определяется Постановлением Правительства Российской Федерации от 24.02.2009 № 160 "О порядке установления охранных зон объектов электросетевого хозяйства и особых условий использования земельных участков, расположенных в границах таких зон".

Охранные зоны устанавливаются для всех объектов электросетевого хозяйства исходя из требований к границам установления охранных зон. Охранные зоны устанавливаются:

а) вдоль воздушных линий электропередачи - в виде части поверхности участка земли и воздушного пространства (на высоту, соответствующую высоте опор воздушных линий электропередачи), ограниченной параллельными вертикальными плоскостями, отстоящими по обе стороны линии электропередачи от крайних проводов при неотклоненном их положении на следующем расстоянии:

Проектный номинальный класс напряжения, кВ	Расстояние, м
до 1	2 (для линий с самонесущими или изолированными проводами, проложенных по стенам зданий, конструкциям и т.д., охранный зона определяется в соответствии с установленными нормативными правовыми актами минимальными допустимыми расстояниями от таких линий)
1 - 20	10(5 - для линий с самонесущими или изолированными проводами, размещенных в границах населенных пунктов)
35	15

110	20
150, 220	25
300, 500, +/-400	30
750,+/-750	40
1150	55

б) вдоль подземных кабельных линий электропередачи - в виде части поверхности участка земли, расположенного под ней участка недр (на глубину, соответствующую глубине прокладки кабельных линий электропередачи), ограниченной параллельными вертикальными плоскостями, отстоящими по обе стороны линии электропередачи от крайних кабелей на расстоянии 1 метра (при прохождении кабельных линий напряжением до 1 киловольта в городах под тротуарами - на 0,6 метра в сторону зданий и сооружений и на 1 метр в сторону проезжей части улицы);

в) вдоль подводных кабельных линий электропередачи - в виде водного пространства от водной поверхности до дна, ограниченного вертикальными плоскостями, отстоящими по обе стороны линии от крайних кабелей на расстоянии 100 метров;

г) вдоль переходов воздушных линий электропередачи через водоемы (реки, каналы, озера и др.) - в виде воздушного пространства над водной поверхностью водоемов (на высоту, соответствующую высоте опор воздушных линий электропередачи), ограниченного вертикальными плоскостями, отстоящими по обе стороны линии электропередачи от крайних проводов при неотклоненном их положении для судоходных водоемов на расстоянии 100 метров, для несудоходных водоемов - на расстоянии, предусмотренном для установления охранных зон вдоль воздушных линий электропередачи;

д) вокруг подстанций - в виде части поверхности участка земли и воздушного пространства (на высоту, соответствующую высоте наивысшей точки подстанции), ограниченной вертикальными плоскостями, отстоящими от всех сторон ограждения подстанции по периметру на расстоянии, указанном в подпункте "а", применительно к высшему классу напряжения подстанции.

3. Согласно Постановлению Правительства РФ от 20 ноября 2000 г. №878 «Об утверждении правил охраны газораспределительных сетей» для газораспределительных сетей устанавливаются следующие охранные зоны:

а) вдоль трасс наружных газопроводов - в виде территории, ограниченной условными линиями, проходящими на расстоянии 2 метров с каждой стороны газопровода;

б) вдоль трасс подземных газопроводов из полиэтиленовых труб при использовании медного провода для обозначения трассы газопровода - в виде территории, ограниченной условными линиями, проходящими на расстоянии 3 метров от газопровода со стороны провода и 2 метров - с противоположной стороны;

в) вдоль трасс наружных газопроводов на вечномёрзлых грунтах независимо от материала труб - в виде территории, ограниченной условными линиями, проходящими на расстоянии 10 метров с каждой стороны газопровода;

г) вокруг отдельно стоящих газорегуляторных пунктов - в виде территории, ограниченной замкнутой линией, проведенной на расстоянии 10 метров от границ этих объектов. Для газорегуляторных пунктов, пристроенных к зданиям, охранный зона не регламентируется;

д) вдоль подводных переходов газопроводов через судоходные и сплавные реки, озера, водохранилища, каналы - в виде участка водного пространства от водной поверхности до дна, заключенного между параллельными плоскостями, отстоящими на 100 м с каждой стороны газопровода;

е) вдоль трасс межпоселковых газопроводов, проходящих по лесам и древесно-кустарниковой растительности, - в виде просек шириной 6 метров, по 3 метра с каждой стороны газопровода. Для надземных участков газопроводов расстояние от деревьев до трубопровода должно быть не менее высоты деревьев в течение всего срока эксплуатации газопровода.

4. Охранные коридоры автомобильных дорог устанавливаются в соответствии с приказом Министерства транспорта Российской Федерации от 13.01.2010 № 4 "Об установлении и использовании придорожных полос автомобильных дорог федерального значения", а также на основании Федерального закона от 08.11.2007 № 257-ФЗ "Об автомобильных дорогах и о дорожной деятельности в Российской Федерации и о внесении изменений в отдельные законодательные акты Российской Федерации".

5. Землепользование и застройка в охранных зонах указанных объектов регламентируется действующим законодательством Российской Федерации, санитарными нормами и правилами.

Статья 31. Санитарно-защитные зоны.

1. В целях ограждения жилой зоны от неблагоприятного влияния промышленных (и/или сельскохозяйственных) предприятий, а также некоторых видов складов, коммунальных и транспортных сооружений устанавливаются санитарно-защитные зоны (далее – СЗЗ) таких объектов.

2. На территории СЗЗ в соответствии с законодательством Российской Федерации, в том числе в соответствии с Федеральным законом от 30.03.1999 № 52-ФЗ «О санитарно-эпидемиологическом благополучии населения», устанавливается специальный режим использования земельных участков и объектов капитального строительства.

Содержание указанного режима определено в соответствии с СанПиН 2.2.1/2.1.1.1200-03 «Санитарно-защитные зоны и санитарная классификация предприятий, сооружений и иных объектов».

3. Размеры и границы санитарно-защитных зон определяются в проектах санитарно-защитных зон в соответствии с действующим законодательством, санитарными нормами и правилами в области использования промышленных (и/или сельскохозяйственных) предприятий, складов, коммунальных и транспортных сооружений, которые согласовываются с федеральным органом по надзору в сфере защиты прав потребителей и благополучия человека.

4. В санитарно-защитной зоне не допускается размещать: жилую застройку, включая отдельные жилые дома, ландшафтно-рекреационные зоны, зоны отдыха, территории курортов, санаториев и домов отдыха, территории садоводческих товариществ и коттеджной застройки, коллективных или индивидуальных дачных и садово-огородных участков, а также другие территории с нормируемыми показателями качества среды обитания; спортивные сооружения, детские площадки, образовательные и детские учреждения, лечебно-профилактические и оздоровительные учреждения общего пользования.

5. В санитарно-защитной зоне и на территории объектов других отраслей промышленности не допускается размещать объекты по производству лекарственных веществ, лекарственных средств и (или) лекарственных форм, склады сырья и полупродуктов для фармацевтических предприятий; объекты пищевых отраслей промышленности, оптовые склады продовольственного сырья и пищевых продуктов, комплексы водопроводных сооружений для подготовки и хранения питьевой воды, которые могут повлиять на качество продукции.

6. Допускается размещать в границах санитарно-защитной зоны промышленного объекта или производства:

- нежилые помещения для дежурного аварийного персонала, помещения для пребывания работающих по вахтовому методу (не более двух недель), здания управления, конструкторские бюро, здания административного назначения, научно-исследовательские лаборатории, поликлиники, спортивно-оздоровительные сооружения закрытого типа, бани, прачечные, объекты торговли и общественного питания, мотели, гостиницы, гаражи, площадки и сооружения для хранения общественного и индивидуального транспорта, пожарные депо, местные и транзитные коммуникации, ЛЭП, электроподстанции, нефте- и газопроводы, артезианские скважины для технического водоснабжения, водоохлаждающие сооружения для подготовки технической воды, канализационные насосные станции, сооружения оборотного водоснабжения, автозаправочные станции, станции технического обслуживания автомобилей.

7. В санитарно-защитной зоне объектов пищевых отраслей промышленности, оптовых складов продовольственного сырья и пищевой продукции, производства лекарственных веществ, лекарственных средств и (или) лекарственных форм, складов сырья и полупродуктов для фарма-

цветических предприятий допускается размещение новых профильных, однотипных объектов, при исключении взаимного негативного воздействия на продукцию, среду обитания и здоровье.

Статья 32. Водоохранные зоны

1. В целях улучшения гидрологического, гидрохимического, гидробиологического, санитарного и экологического состояния водных объектов и благоустройства их прибрежных территорий в соответствии с Водным кодексом РФ, устанавливаются водоохранные зоны и прибрежные защитные полосы.

2. Водоохранными зонами являются территории, которые примыкают к береговой линии (границам водного объекта) морей, рек, ручьев, каналов, озер, водохранилищ и на которых устанавливается специальный режим осуществления хозяйственной и иной деятельности в целях предотвращения загрязнения, засорения, заиления указанных водных объектов и истощения их вод, а также сохранения среды обитания водных биологических ресурсов и других объектов животного и растительного мира.

2. В границах водоохранных зон устанавливаются прибрежные защитные полосы, на территориях которых вводятся дополнительные ограничения хозяйственной и иной деятельности.

3. Ширина водоохранной зоны рек или ручьев устанавливается от их истока для рек или ручьев протяженностью:

- 1) до десяти километров - в размере пятидесяти метров;
- 2) от десяти до пятидесяти километров - в размере ста метров;
- 3) от пятидесяти километров и более - в размере двухсот метров.

5. Для реки, ручья протяженностью менее десяти километров от истока до устья водоохранная зона совпадает с прибрежной защитной полосой. Радиус водоохранной зоны для истоков реки, ручья устанавливается в размере пятидесяти метров.

4. Ширина водоохранной зоны озера, водохранилища, за исключением озера, расположенного внутри болота, или озера, водохранилища с акваторией менее 0,5 квадратного километра, устанавливается в размере пятидесяти метров. Ширина водоохранной зоны водохранилища, расположенного на водотоке, устанавливается равной ширине водоохранной зоны этого водотока

5. В границах водоохранных зон запрещаются:

1) использование сточных вод в целях регулирования плодородия почв;

2) размещение кладбищ, скотомогильников, объектов размещения отходов производства и потребления, химических, взрывчатых, токсичных, отравляющих и ядовитых веществ, пунктов захоронения радиоактивных отходов;

3) осуществление авиационных мер по борьбе с вредными организмами;

4) движение и стоянка транспортных средств (кроме специальных транспортных средств), за исключением их движения по дорогам и стоянки на дорогах и в специально оборудованных местах, имеющих твердое покрытие;

5) размещение автозаправочных станций, складов горюче-смазочных материалов (за исключением случаев, если автозаправочные станции, склады горюче-смазочных материалов размещены на территориях портов, судостроительных и судоремонтных организаций, инфраструктуры внутренних водных путей при условии соблюдения требований законодательства в области охраны окружающей среды и Водного кодекса Российской Федерации), станций технического обслуживания, используемых для технического осмотра и ремонта транспортных средств, осуществление мойки транспортных средств;

6) размещение специализированных хранилищ пестицидов и агрохимикатов, применение пестицидов и агрохимикатов;

7) сброс сточных, в том числе дренажных, вод;

8) разведка и добыча общераспространенных полезных ископаемых (за исключением случаев, если разведка и добыча общераспространенных полезных ископаемых осуществляются пользователями недр, осуществляющими разведку и добычу иных видов полезных ископаемых, в границах предоставленных им в соответствии с законодательством Российской Федерации о недрах горных отводов и (или) геологических отводов на основании утвержденного техническо-

го проекта в соответствии со статьей 19.1 Закона Российской Федерации от 21.02.1992 № 2395-1 "О недрах").

4. В границах водоохранных зон допускаются проектирование, строительство, реконструкция, ввод в эксплуатацию, эксплуатация хозяйственных и иных объектов при условии оборудования таких объектов сооружениями, обеспечивающими охрану водных объектов от загрязнения, засорения, заиления и истощения вод в соответствии с водным законодательством и законодательством в области охраны окружающей среды. Выбор типа сооружения, обеспечивающего охрану водного объекта от загрязнения, засорения, заиления и истощения вод, осуществляется с учетом необходимости соблюдения установленных в соответствии с законодательством в области охраны окружающей среды нормативов допустимых сбросов загрязняющих веществ, иных веществ и микроорганизмов. В целях настоящей статьи под сооружениями, обеспечивающими охрану водных объектов от загрязнения, засорения, заиления и истощения вод, понимаются:

1) централизованные системы водоотведения (канализации), централизованные ливневые системы водоотведения;

2) сооружения и системы для отведения (сброса) сточных вод в централизованные системы водоотведения (в том числе дождевых, талых, инфильтрационных, поливомоечных и дренажных вод), если они предназначены для приема таких вод;

3) локальные очистные сооружения для очистки сточных вод (в том числе дождевых, талых, инфильтрационных, поливомоечных и дренажных вод), обеспечивающие их очистку исходя из нормативов, установленных в соответствии с требованиями законодательства в области охраны окружающей среды и Водного кодекса Российской Федерации;

4) сооружения для сбора отходов производства и потребления, а также сооружения и системы для отведения (сброса) сточных вод (в том числе дождевых, талых, инфильтрационных, поливомоечных и дренажных вод) в приемники, изготовленные из водонепроницаемых материалов.

5. В границах прибрежных защитных полос наряду с установленными частью 3 настоящей статьи ограничениями запрещаются:

1) распашка земель;

2) размещение отвалов размываемых грунтов;

3) выпас сельскохозяйственных животных и организация для них летних лагерей, ванн.

6. Установление на местности границ водоохранных зон и границ прибрежных защитных полос водных объектов, в том числе посредством специальных информационных знаков, осуществляется в порядке, установленном Постановлением Правительства Российской Федерации от 10.01.2009 №17 "Об утверждении Правил установления на местности границ водоохранных зон и границ прибрежных защитных полос водных объектов".

7. В лесах, расположенных в водоохранных зонах, запрещаются:

1) проведение сплошных рубок лесных насаждений, за исключением случаев, установленных Лесным кодексом Российской Федерации;

2) использование токсичных химических препаратов для охраны и защиты лесов, в том числе в научных целях;

3) ведение сельского хозяйства, за исключением сенокосения и пчеловодства;

4) создание и эксплуатация лесных плантаций;

5) размещение объектов капитального строительства, за исключением линейных объектов, гидротехнических сооружений и объектов, связанных с выполнением работ по геологическому изучению и разработкой месторождений углеводородного сырья.

Особенности использования, охраны, защиты, воспроизводства лесов, расположенных в водоохранных зонах, устанавливаются уполномоченным федеральным органом исполнительной власти.

Статья 33. Зоны санитарной охраны источников питьевого водоснабжения

Основной целью создания и обеспечения режима в зоне санитарной охраны источников питьевого водоснабжения (далее – ЗСО) является санитарная охрана от загрязнения источников

водоснабжения и водопроводных сооружений, а также территорий, на которых они расположены.

В соответствии с СанПиН 2.1.4.1110-02 «Зоны санитарной охраны источников водоснабжения и водопроводов питьевого назначения» ЗСО организуются в составе трех поясов: первый пояс (строгого режима) включает территорию расположения водозаборов, площадок всех водопроводных сооружений и водопроводящего канала. Его назначение - защита места водозабора и водозаборных сооружений от случайного или умышленного загрязнения и повреждения. Второй и третий пояса (пояса ограничений) включают территорию, предназначенную для предупреждения загрязнения воды источников водоснабжения.

Граница первого пояса устанавливается на расстоянии не менее 30 м от водозабора - при использовании защищенных подземных вод и на расстоянии не менее 50 м - при использовании недостаточно защищенных подземных вод.

Граница первого пояса ЗСО группы подземных водозаборов должна находиться на расстоянии не менее 30 и 50 м от крайних скважин.

Определение границ второго и третьего поясов ЗСО подземных источников водоснабжения для различных гидрогеологических условий проводится в соответствии с методиками гидрогеологических расчетов.

В I поясе зоны санитарной охраны не допускается:

- посадка высокоствольных деревьев;
- все виды строительства, не имеющие непосредственного отношения к эксплуатации, реконструкции и расширению водопроводных сооружений;
- прокладка трубопроводов различного назначения;
- размещение жилых и хозяйственно-бытовых зданий;
- проживание людей;
- применение ядохимикатов и удобрений.

Статья 34. Зоны охраны объектов культурного наследия (памятников истории и культуры) народов Российской Федерации

1. В целях обеспечения сохранности объекта культурного наследия в его исторической среде на сопряженной с ним территории в соответствии с Федеральным законом от 25.06.2002 № 73-ФЗ "Об объектах культурного наследия (памятниках истории и культуры) народов Российской Федерации" устанавливаются зоны охраны объекта культурного наследия: охранная зона, зона регулирования застройки и хозяйственной деятельности, зона охраняемого природного ландшафта.

Необходимый состав зон охраны объекта культурного наследия определяется проектом зон охраны объекта культурного наследия.

В целях одновременного обеспечения сохранности нескольких объектов культурного наследия в их исторической среде допускается установление для данных объектов культурного наследия единой охранной зоны, единой зоны регулирования застройки и хозяйственной деятельности и единой зоны охраняемого природного ландшафта (далее - объединенная зона охраны объектов культурного наследия).

Состав объединенной зоны охраны объектов культурного наследия определяется проектом объединенной зоны охраны объектов культурного наследия.

Требование об установлении зон охраны объекта культурного наследия к выявленному объекту культурного наследия не предъявляется.

Границы зон охраны объектов культурного наследия, в том числе границы объединенной зоны охраны объектов культурного наследия (за исключением границ зон охраны особо ценных объектов культурного наследия народов Российской Федерации и объектов культурного наследия, включенных в Список всемирного наследия), особые режимы использования земель в границах территорий данных зон и требования к градостроительным регламентам в границах территорий данных зон утверждаются на основании проектов зон охраны объектов культурного наследия в отношении объектов культурного наследия федерального значения либо проекта объ-

единенной зоны охраны объектов культурного наследия - уполномоченным органом государственной власти Нижегородской области по согласованию с федеральным органом охраны объектов культурного наследия, а в отношении объектов культурного наследия регионального значения и объектов культурного наследия местного (муниципального) значения - в порядке, установленном законами Нижегородской области.

2. Установление на местности границ зон охраны объекта культурного наследия, объединенной зоны охраны объектов культурного наследия, требования к режимам использования земель и общие принципы установления требований к градостроительным регламентам в границах территорий данных зон, осуществляется в порядке, установленном Постановлением Правительства Российской Федерации.

ЧАСТЬ III.

ГРАДОСТРОИТЕЛЬНЫЕ РЕГЛАМЕНТЫ.

Статья 35. Порядок установления градостроительных регламентов.

1. Для земельных участков, расположенных в границах одной территориальной зоны, устанавливается единый градостроительный регламент. Градостроительный регламент территориальной зоны определяет основу правового режима земельных участков, равно как всего, что находится над и под поверхностью земельных участков и используется в процессе застройки и последующей эксплуатации зданий, строений, сооружений.

2. Градостроительный регламент установлен для каждой территориальной зоны индивидуально, с учетом особенностей ее расположения и развития, а также возможности территориального сочетания различных видов использования земельных участков.

3. Градостроительные регламенты установлены с учетом:

- фактического использования земельных участков и объектов капитального строительства в границах территориальной зоны;

- возможности сочетания в пределах одной территориальной зоны различных видов существующего и планируемого использования земельных участков и объектов капитального строительства;

- функциональных зон и характеристик их планируемого развития, определенных документами территориального планирования сельского поселения;

- видов территориальных зон;

- требований охраны объектов культурного наследия, а также особо охраняемых природных территорий и иных природных объектов.

4. Действие установленных настоящими Правилами градостроительных регламентов распространяется в равной мере на все земельные участки и объекты капитального строительства, расположенные в пределах границ территориальных зон, установленных на карте градостроительного зонирования сельского поселения Давыдковский сельсовет Сосновского муниципального района Нижегородской области.

5. Земельные участки или объекты капитального строительства, виды разрешенного использования, предельные (минимальные и (или) максимальные) размеры и предельные параметры которых не соответствуют градостроительному регламенту, могут использоваться без установления срока приведения их в соответствие с градостроительным регламентом, за исключением случаев, если использование таких земельных участков и объектов капитального строительства опасно для жизни или здоровья человека, для окружающей среды, объектов культурного наследия.

6. Градостроительные регламенты обязательны для исполнения правообладателями земельных участков и объектов капитального строительства независимо от форм собственности и иных прав на такие объекты недвижимого имущества, иными физическими и юридическими лицами в случаях, установленных настоящими Правилами, органами государственной власти, органами местного самоуправления при осуществлении планировки территории, архитектурно-строительного проектирования, строительства, реконструкции, эксплуатации объектов капитального строительства и иных действий, связанных с осуществлением градостроительной деятельности и земельными отношениями на территории сельского поселения Давыдковский сельсовет Сосновского муниципального района Нижегородской области.

7. Действие градостроительного регламента не распространяется на земельные участки:

а) в границах территорий памятников и ансамблей, включенных в единый государственный реестр объектов культурного наследия (памятников истории и культуры) народов Российской Федерации;

б) в границах территорий памятников или ансамблей, которые являются вновь выявленными объектами культурного наследия;

- в) в границах территорий общего пользования;
- г) предназначенные для размещения и (или) занятые линейными объектами;
- д) предоставленные для добычи полезных ископаемых.

Решения о режиме содержания, параметрах реставрации, консервации, воссоздания, ремонта и приспособлении объектов культурного наследия принимаются в порядке, установленном законодательством Российской Федерации об охране объектов культурного наследия.

8. Градостроительные регламенты не устанавливаются для земель лесного фонда, земель, покрытых поверхностными водами, земель запаса, земель особо охраняемых природных территорий (за исключением земель лечебно-оздоровительных местностей и курортов), сельскохозяйственных угодий в составе земель сельскохозяйственного назначения, земельных участков, расположенных в границах особых экономических зон и территорий опережающего социально-экономического развития.

Статья 36. Состав градостроительных регламентов.

1. Градостроительный регламент в отношении земельных участков и объектов капитального строительства, расположенных в границах соответствующей территориальной зоны, установленной на карте градостроительного зонирования, включает:

1) виды разрешенного использования земельных участков и объектов капитального строительства (основные, условно разрешенные, вспомогательные);

2) предельные (минимальные и (или) максимальные) размеры земельных участков и предельные параметры разрешенного строительства, реконструкции объектов капитального строительства, которые могут включать:

- предельные (минимальные и (или) максимальные) размеры земельных участков, (площадь);

- минимальные отступы от границ земельных участков в целях определения мест допустимого размещения зданий, строений, сооружений, за пределами которых запрещено строительство зданий, строений, сооружений;

- предельное количество этажей или предельную высоту зданий, строений, сооружений;

- максимальный процент застройки в границах земельного участка, определяемый как отношение суммарной площади земельного участка, которая может быть застроена, ко всей площади земельного участка;

- иные показатели.

Применительно к каждой территориальной зоне могут устанавливаться указанные в настоящей статье размеры и параметры, их сочетания.

2. Допускается осуществление строительства или реконструкции объектов жилого, социального, общественного, религиозного, производственного и иного назначения с отклонением от предельных параметров, установленных настоящими Правилами, в следующих случаях:

- обеспечение переселения граждан из аварийного и ветхого жилья;

- ликвидации последствий чрезвычайных ситуаций природного и техногенного характера;

- обеспечение жильем военнослужащих и членов их семей.

Статья 37. Предельные (минимальные и/или максимальные) размеры земельных участков и предельные параметры разрешенного строительства, реконструкции объектов капитального строительства.

1. Предельные (минимальные и/или максимальные) размеры земельных участков и предельные параметры разрешенного строительства, реконструкции объектов капитального строительства включают в себя:

а) предельные (минимальные и/или максимальные) размеры земельных участков, в том числе их площадь;

б) минимальные отступы от границ земельных участков в целях определения мест допустимого размещения зданий, строений, сооружений, за пределами которых запрещено строительство зданий, строений, сооружений;

- в) предельное количество этажей или предельную высоту зданий, строений, сооружений;
- г) максимальный процент застройки в границах земельного участка, определяемый как отношение суммарной площади земельного участка, которая может быть застроена, ко всей площади земельного участка;
- д) иные показатели.

Статья 38. Общие требования к видам разрешенного использования земельных участков и объектов капитального строительства.

1. В пределах одного земельного участка (в том числе в пределах одного здания) допускается, при соблюдении действующих нормативов, размещение двух и более разрешенных видов использования (основных, условных и вспомогательных). При этом размещение в пределах участков жилой застройки объектов общественно-делового назначения, рассчитанных на прием посетителей, допускается только в случае, если они имеют обособленные входы для посетителей, подъезды и площадки для парковки автомобилей.

2. Размещение условно разрешенных видов использования на территории земельного участка может быть ограничено по объемам разрешенного строительства, реконструкции объектов капитального строительства. Ограничение устанавливается в составе разрешения на условно разрешенный вид использования с учетом:

- возможности обеспечения указанного вида использования системами социального (только для объектов жилой застройки), транспортного обслуживания и инженерно-технического обеспечения;
- возможности обеспечения условий для соблюдения прав и интересов владельцев смежно-расположенных объектов недвижимости, иных физических и юридических лиц;
- возможности снижения негативного воздействия на окружающую среду.

3. Размещение объектов основных и условно разрешенных видов использования в для производственных зон, коммунально-складских зон, зон инженерной и транспортной инфраструктур в отношении которых устанавливаются санитарно-защитные зоны, допускается при условии не распространения границ санитарно-защитных зон за пределы границ соответствующей территориальной зоны, а для жилых, общественно-деловых зон и зон рекреационного назначения – за пределы границ земельного участка, на территории которых находятся указанные объекты.

4. Земельные участки общего пользования могут включаться в состав различных территориальных зон и не подлежат приватизации.

6. В случае если земельный участок и (или) объект капитального строительства расположены в границах действия ограничений, установленных в соответствии с законодательством Российской Федерации, то правовой режим землепользования и застройки территории указанного земельного участка определяется совокупностью требований данного ограничения, и ограничений, указанных в главе 7 Правил. При этом применяются более строгие требования, относящиеся к одному и тому же параметру.

7. Земельные участки и объекты капитального строительства в состав различных территориальных зон, включенные в состав планируемых территорий общего пользования и по результатам рабочего проектирования объектов инженерного и транспортного обеспечения общего пользования, изымаются для муниципальных нужд полностью или частично в соответствии с процедурами, предусмотренными Гражданским, Жилищным и Земельным кодексами Российской Федерации. В дальнейшем изменяются границы территориальных зон, в состав которых входили изъятые земельные участки.

8. Инженерно-технические объекты, сооружения и коммуникации, обеспечивающие реализацию разрешенного использования в пределах одной или нескольких территориальных зон (электро-, водо-, газообеспечение, канализация, телефонизация и т.д.), являются всегда разрешенными, при условии соответствия стандартам и правилам, технологическим стандартам, строительным, противопожарным нормам и правилам, технологическим стандартам безопасности, санитарным нормам, что должно подтверждаться при согласовании проектной документации.

9. Вспомогательные виды разрешенного использования, допустимы только в качестве дополнительных по отношению к основным видам разрешенного использования и условно разрешенным видам использования и осуществляемые совместно с ними. Вспомогательные виды разрешенного использования земельных участков и объектов капитального строительства правообладателями земельных участков и объектов капитального строительства, выбираются самостоятельно без дополнительных разрешений и согласования, с учетом соответствия стандартам и правилам, технологическим стандартам, строительным, противопожарным нормам и правилам, технологическим стандартам безопасности, а так же иным нормативным документам и актам, без ущемления прав других собственников.

Статья 39. Минимальные отступы зданий, строений, сооружений от границ земельных участков.

1. Общие требования к минимальным отступам зданий, строений, сооружений от границ земельных участков в целях определения мест допустимого размещения зданий, строений, сооружений, за пределами которых запрещено строительство зданий, строений, сооружений, устанавливаются для участков, расположенных во всех территориальных зонах (исключения для конкретных видов зданий, строений и сооружений приведены в регламентах соответствующих зон).

2. Минимальные отступы от границ земельных участков, если иное не установлено регламентами зоны, документацией по планировке территории, до стен зданий, строений, сооружений должны составлять со стороны улиц – не менее чем 5 м, со стороны проездов – не менее чем 3 м, от других границ земельного участка – не менее 3 м. В границах реконструируемой застройки, с учетом линии регулирования застройки.

Статья 40. Градостроительные регламенты. Жилые зоны.

Размещение жилых помещений различного вида и обеспечение проживания в них.

К жилой застройке относятся здания (помещения в них), предназначенные для проживания человека, за исключением зданий (помещений), используемых:

- с целью извлечения предпринимательской выгоды из предоставления жилого помещения для временного проживания в них (гостиницы, дома отдыха);
- для проживания с одновременным осуществлением лечения или социального обслуживания населения (санатории, дома ребенка, дома престарелых, больницы);
- как способ обеспечения непрерывности производства (вахтовые помещения, служебные жилые помещения на производственных объектах);
- как способ обеспечения деятельности режимного учреждения (казармы, караульные помещения, места лишения свободы, содержания под стражей).

Виды использования памятников истории и культуры, а так же параметры и характеристики их изменений определяются в соответствии с законодательством об объектах культурного наследия.

Ж-1 жилая застройка индивидуальными домами с приусадебными участками.**

Ж-1 жилая застройка.***

Ж-1А перспектива жилой застройки.

** - территориальная зона установлена в границах населенного пункта с.Давыдково.

*** - территориальная зона установлена в границах населенных пунктов д.Муханово и д.Никулино.

Виды разрешенного использования

Наименование вида разрешенного использования земельного участка	Описание вида разрешенного использования земельного участка	Код (числовое обозначение вида разрешенного использования земельного участка)
Основные виды разрешенного использования		
Для индивидуального жилищного строительства	Размещение индивидуального жилого дома (дом, пригодный для постоянного проживания, высотой не выше трех надземных этажей); выращивание плодовых, ягодных, овощных, бахчевых или иных декоративных или сельскохозяйственных культур), размещение гаражей и подсобных сооружений	2.1
Для ведения личного подсобного хозяйства	Размещение жилого дома, не предназначенного для раздела на квартиры (дома, пригодные для постоянного проживания и высотой не выше трех надземных этажей), производство сельскохозяйственной продукции, размещение гаража и иных вспомогательных сооружений; содержание сельскохозяйственных животных	2.2
Блокированная жилая застройка	Размещение жилого дома, не предназначенного для раздела на квартиры, имеющего одну или несколько общих стен с соседними жилыми домами (количеством этажей не более чем три, при общем количестве совмещенных домов не более десяти и каждый из которых предназначен для проживания одной семьи, имеет общую стену (общие стены) без проемов с соседним блоком или соседними блоками, расположен на отдельном земельном участке и имеет выход на территорию общего пользования (жилые дома блокированной застройки); разведение декоративных и плодовых деревьев, овощных и ягодных культур; размещение индивидуальных гаражей и иных вспомогательных сооружений; обустройство спортивных и детских площадок, площадок отдыха	2.3
Амбулаторно-поликлиническое обслуживание	Размещение объектов капитального строительства, предназначенных для оказания гражданам амбулаторно-поликлинической медицинской помощи (поликлиники, фельдшерские пункты, пункты здравоохранения, молочные кухни)	3.4.1*
Дошкольное, начальное и среднее общее образование	Размещение объектов капитального строительства, предназначенных для просвещения, дошкольного, начального и среднего общего образования (детские ясли, детские сады, школы, лицеи, гимназии, образовательные кружки и иные организации, осуществляющие деятельность по воспитанию, образованию и просвещению)	3.5.1
Условно разрешенные виды использования		
Амбулаторное ветеринарное обслуживание	Размещение объектов капитального строительства, предназначенных для оказания ветеринарных услуг без содержания животных	3.10.1
Магазины	Размещение объектов капитального строительства, предназначенных для продажи товаров, торговая площадь которых составляет до 50 кв. м	4.4
Общественное питание	Размещение объектов капитального строительства в целях устройства мест общественного питания (кафе, столовые, закусочные, бары)	4.6
Гостиничное обслуживание	Размещение гостиниц, а также иных зданий, используемых с целью извлечения предпринимательской выгоды из предоставления жилого помещения для временного проживания в	4.7

Наименование вида разрешенного использования земельного участка	Описание вида разрешенного использования земельного участка	Код (числовое обозначение вида разрешенного использования земельного участка)
	них	
Обслуживание автотранспорта	Размещение постоянных или временных гаражей с несколькими стояночными местами, стоянок (парковок), гаражей, в том числе многоярусных, не указанных в коде 2.7.1	4.9
Спорт	Размещение объектов капитального строительства в качестве устройство площадок для занятия спортом и физкультурой.	5.1
Ведение огородничества	Осуществление деятельности, связанной с выращиванием ягодных, овощных, бахчевых или иных сельскохозяйственных культур и картофеля; размещение некапитального жилого строения и хозяйственных строений и сооружений, предназначенных для хранения сельскохозяйственных орудий труда и выращенной сельскохозяйственной продукции	13.1

*Примечание: * - Размещение объектов капитального строительства допускается, если их размещение связано с удовлетворением повседневных потребностей жителей, не причиняет вреда окружающей среде и санитарному благополучию, не причиняет существенного неудобства жителям, не требует установления санитарной зоны.*

ЖИА – действие регламентов данной зоны вступает в силу после утверждения проекта планировки.

Предельные (минимальные и (или) максимальные) размеры земельных участков и предельные параметры разрешенного строительства, реконструкции объектов капитального строительства

№ п/п	Наименование размера, параметра	Значение, единица измерения, дополнительные условия
Для объектов капитального строительства		
1	Минимальные и (или) максимальные размеры земельного участка, в том числе его площадь	1) минимальный размер земельного участка для размещения индивидуального жилого дома - 600 кв. м ; 2) максимальный размер земельного участка для размещения индивидуального жилого дома - 2500 кв. м ; 3) максимальный размер приусадебного участка личного подсобного хозяйства - 5000 кв. м ; 4) минимальный размер приусадебного участка личного подсобного хозяйства - 500 кв. м ; 5) максимальная площадь земельного участка для размещения блокированного жилого дома - 600 кв. м на один блок. Максимальное количество блоков 10. Максимальный размер земельного участка для размещения блокированного жилого дома 6000 кв.м 6) минимальный размер земельного участка для объектов дошкольного образования 1600 кв.м; 7) минимальный размер земельного участка для фельдшерско-акушерского пункта 2000 кв.м; 8) минимальный размер земельного участка для объектов общеобразовательного назначения 6000 кв.м.; 9) минимальный размер земельного участка для магазина 100 кв.м.; 10) минимальный размер земельного участка для гостиницы 1000 кв.м.; 11) минимальный размер земельного участка для объектов общественного питания 560 кв.м.; 12) минимальный размер земельного участка для объектов спорта 200 кв.м. 13) максимальный и минимальный размер земельного участка для иных объектов не подлежит установлению.
2	Минимальный отступ от границ земельных участков до	- в отношении земельных участков, предназначенных для размещения и эксплуатации индивидуальных жилых домов, от границ смежного земельного участка до основного строения (стены жилого дома) - 3 м , до прочих

№ п/п	Наименование размера, параметра	Значение, единица измерения, дополнительные условия
	зданий, строений, сооружений	хозяйственных построек, строений, сооружений вспомогательного использования, открытых стоянок - 1 м; Минимальный отступ от красной линии до зданий строений и сооружений: 1) 5 м при осуществлении нового строительства; 2) 25 м до зданий дошкольных образованных организаций и зданий организаций начального общего и среднего (полного) общего образования; 3) 15 м до зданий поликлиник; При осуществлении проектирования и строительства в границах реконструируемой застройки, с учетом линии регулирования застройки.
3	Предельное количество этажей	1) для индивидуального жилого дома не более 3 этажей* * - показатель по предельному количеству этажей включает все надземные этажи, в т.ч. технический, мансардный, а также цокольный, если верх его перекрытия находится выше средней планировочной отметки земли не менее чем на 2 м (п.Г.8, СП 118.13330.2012. Свод правил. Общественные здания и сооружения, п.В. 1.6.СП54.13330.2011. Свод правил. Здания жилые и многоквартирные); 2) для объектов дошкольного образования не более 3 этажей, если иное не установлено техническими регламентами; 3) для объектов общеобразовательного назначения не более 4 этажей, если иное не установлено техническими регламентами; 4) для объектов здравоохранения не более 3 этажей, если иное не установлено техническими регламентами; 5) для магазинов не более 3 этажей; 6) для гостиницы не более 3 этажей; 7) для общественного питания не более 2 этажей. 8) для иных объектов капитального строительства предельное количество этажей не подлежит установлению.
4	Максимальный процент застройки в границах земельного участка	1) 20% для размещения индивидуального жилого дома; 2) 30% для размещения объектов дошкольного образования; 3) 40% для размещения объектов общеобразовательного назначения; 4) 50% для размещения блокированной жилой застройки. 5) для иных объектов капитального строительства максимальный процент застройки не подлежит установлению.

Ж-3 – территория секционной малоэтажной застройки (2-3эт.).

Виды разрешенного использования

Наименование вида разрешенного использования земельного участка	Описание вида разрешенного использования земельного участка	Код (числовое обозначение вида разрешенного использования земельного участка)
Основные виды разрешенного использования		
Малоэтажная многоквартирная жилая застройка	Размещение малоэтажного многоквартирного жилого дома, (дом, пригодный для постоянного проживания, высотой до 4 этажей, включая мансардный); разведение декоративных и плодовых деревьев, овощных и ягодных культур; размещение индивидуальных гаражей и иных вспомогательных сооружений; обустройство спортивных и детских площадок, площадок отдыха; размещение объектов обслуживания жилой застройки во встроенных, пристроенных и встроенно-пристроенных помещениях малоэтажного многоквартирного дома, если общая площадь таких помещений в малоэтажном многоквартирном доме не составляет более 15% общей площади помещений до-	2.1.1

Наименование вида разрешенного использования земельного участка	Описание вида разрешенного использования земельного участка	Код (числовое обозначение вида разрешенного использования земельного участка)
	ма	
Амбулаторно-поликлиническое обслуживание	Размещение объектов капитального строительства, предназначенных для оказания гражданам амбулаторно-поликлинической медицинской помощи (фельдшерские пункты, пункты здравоохранения)	3.4.1
Дошкольное, начальное и среднее общее образование	Размещение объектов капитального строительства, предназначенных для просвещения, дошкольного, начального и среднего общего образования (детские ясли, детские сады, школы, лицей, гимназии, художественные, музыкальные школы, образовательные кружки и иные организации, осуществляющие деятельность по воспитанию, образованию и просвещению)	3.5.1
Спорт	Размещение объектов капитального строительства в качестве устройство площадок для занятия спортом и физкультурой.	5.1*
Условно разрешенные виды использования		
Среднеэтажная жилая застройка	Размещение жилых домов, предназначенных для разделения на квартиры, каждая из которых пригодна для постоянного проживания (жилые дома, высотой не выше восьми надземных этажей, разделенных на две и более квартиры); благоустройство и озеленение; размещение подземных гаражей и автостоянок; обустройство спортивных и детских площадок, площадок отдыха; размещение объектов обслуживания жилой застройки во встроенных, пристроенных и встроенно-пристроенных помещениях многоквартирного дома, если общая площадь таких помещений в многоквартирном доме не составляет более 20% общей площади помещений дома	2.5
Объекты гаражного назначения	Размещение отдельно стоящих и пристроенных гаражей, в том числе подземных, предназначенных для хранения личного автотранспорта граждан, с возможностью размещения автомобильных моек	2.7.1
Социальное обслуживание	Размещение объектов капитального строительства, предназначенных для оказания гражданам социальной помощи (службы занятости населения, дома престарелых, дома ребенка, детские дома, пункты питания малоимущих граждан, пункты ночлега для бездомных граждан, службы психологической и бесплатной юридической помощи, социальные, пенсионные и иные службы, в которых осуществляется прием граждан по вопросам оказания социальной помощи и назначения социальных или пенсионных выплат); размещение объектов капитального строительства для размещения отделений почты и телеграфа; размещение объектов капитального строительства для размещения общественных некоммерческих организаций: благотворительных организаций, клубов по интересам	3.2
Бытовое обслуживание	Размещение объектов капитального строительства, предназначенных для оказания населению или организациям бытовых услуг (мастерские мелкого ремонта, ателье, бани, парикмахерские, прачечные, химчистки, похоронные бюро)	3.3
Амбулаторное ветеринарное обслуживание	Размещение объектов капитального строительства, предназначенных для оказания ветеринарных услуг без содержания животных	3.10.1

Наименование вида разрешенного использования земельного участка	Описание вида разрешенного использования земельного участка	Код (числовое обозначение вида разрешенного использования земельного участка)
Деловое управление	Размещение объектов капитального строительства с целью: размещения объектов управленческой деятельности, не связанной с государственным или муниципальным управлением и оказанием услуг, а также с целью обеспечения совершения сделок, не требующих передачи товара в момент их совершения между организациями, в том числе биржевая деятельность (за исключением банковской и страховой деятельности)	4.1
Магазины	Размещение объектов капитального строительства, предназначенных для продажи товаров, торговая площадь которых составляет до 500 кв. м	4.4
Банковская и страховая деятельность	Размещение объектов капитального строительства, предназначенных для размещения организаций, оказывающих банковские и страховые	4.5
Общественное питание	Размещение объектов капитального строительства в целях устройства мест общественного питания (кафе, столовые, закусочные, бары)	4.6
Гостиничное обслуживание	Размещение гостиниц, а также иных зданий, используемых с целью извлечения предпринимательской выгоды из предоставления жилого помещения для временного проживания в них	4.7
Обслуживание автотранспорта	Размещение постоянных или временных гаражей с несколькими стояночными местами, стоянок (парковок), гаражей.	4.9

*Примечание: * - Размещение объектов капитального строительства допускается, если их размещение связано с удовлетворением повседневных потребностей жителей, не причиняет вреда окружающей среде и санитарному благополучию, не причиняет существенного неудобства жителям, не требует установления санитарной зоны.*

Предельные (минимальные и (или) максимальные) размеры земельных участков и предельные параметры разрешенного строительства, реконструкции объектов капитального строительства

№ п/п	Наименование размера, параметра	Значение, единица измерения, дополнительные условия
1	Минимальные и (или) максимальные размеры земельного участка, в том числе его площадь	1) максимальный размер земельного участка, предоставляемого для размещения многоквартирного дома, многоквартирного дома со встроенными, пристроенными и встроено-пристроенными помещениями общественного назначения 200 кв.м.; 2) минимальный размер земельного участка для объектов дошкольного образования 1600 кв.м; 3) минимальный размер земельного участка для фельдшерско-акушерского пункта 2000 кв.м; 4) минимальный размер земельного участка для объектов общеобразовательного назначения 6000 кв.м.; 5) минимальный размер земельного участка для магазина 100 кв.м.; 6) минимальный размер земельного участка для гостиницы 1000 кв.м.; 7) минимальный размер земельного участка для общественного питания 560 кв.м.; 8) минимальный размер земельного участка для объектов спорта 200 кв.м; 9) максимальный и минимальный размер земельного участка для иных объектов не подлежит установлению.
2	Минимальный отступ от границ земельных участков до	1) минимальные отступы от границ земельных участков до стен зданий, строений, сооружений должны составлять со стороны улиц – не менее чем 5 м, со стороны проездов – не менее чем 3 м, от других границ земельного

№ п/п	Наименование размера, параметра	Значение, единица измерения, дополнительные условия
	зданий, строений, сооружений	участка – не менее 3 м. при условии соблюдения норм инсоляции, освещенности и требований пожарной безопасности. 2) минимальный отступ от границ земельного участка до иных зданий строений, сооружений - 3 м. 3) минимальный отступ от красной линии до зданий строений и сооружений: а) 5 м при осуществлении нового строительства; б) 25 м до зданий дошкольных образованных организаций и зданий организаций начального общего и среднего (полного) общего образования. 4) 15 м до зданий поликлиник. При осуществлении проектирования и строительства в границах реконструируемой застройки, с учетом линии регулирования застройки.
3	Предельное количество этажей	1) для жилого дома не более 4 этажей* * - показатель по предельному количеству этажей включает все надземные этажи, в т.ч. технический, мансардный, а также цокольный, если верх его перекрытия находится выше средней планировочной отметки земли не менее чем на 2 м (п.Г.8, СП 118.13330.2012. Свод правил. Общественные здания и сооружения, п.В. 1.6 СП 54.13330.2011. Свод правил. Здания жилые и многоквартирные); 2) для объектов дошкольного образования не более 3 этажей , если иное не установлено техническими регламентами; 3) для объектов общеобразовательного назначения не более 4 этажей , если иное не установлено техническими регламентами; 4) для объектов здравоохранения не более 3 этажей , если иное не установлено техническими регламентами; 5) для магазинов не более 3 этажей ; 6) для гостиницы не более 3 этажей ; 7) для общественного питания не более 3 этажей . 8) для объектов бытового обслуживания не более 2 этажей ; 9) для иных объектов капитального строительства предельное количество этажей не подлежит установлению.
4	Максимальный процент застройки в границах земельного участка	1) 40% для размещения жилого дома; 2) 30% для размещения объектов дошкольного образования; 3) 40% для размещения объектов общеобразовательного назначения; 4) для иных объектов капитального строительства максимальный процент застройки не подлежит установлению.
5	Иные показатели	Иные показатели по параметрам застройки зоны Ж2: радиусы обслуживания учреждениями и предприятиями обслуживания населения; требования и параметры по временному хранению индивидуальных транспортных средств, размещению гаражей и открытых автостоянок, требования и параметры к доле озелененной территории земельных участков, регламентируются и устанавливаются нормами градостроительного проектирования

Ж-4 – территория садов.

Виды разрешенного использования

Наименование вида разрешенного использования земельного участка	Описание вида разрешенного использования земельного участка	Код (числовое обозначение вида разрешенного использования земельного участка)
Основные виды разрешенного использования		
Ведение огородничества	Осуществление деятельности, связанной с выращиванием ягодных, овощных, бахчевых или иных сельскохозяйственных культур и картофеля; размещение некапиталь-	13.1

Наименование вида разрешенного использования земельного участка	Описание вида разрешенного использования земельного участка	Код (числовое обозначение вида разрешенного использования земельного участка)
	ного жилого строения и хозяйственных строений и сооружений, предназначенных для хранения сельскохозяйственных орудий труда и выращенной сельскохозяйственной продукции	
Ведение садоводства	Осуществление деятельности, связанной с выращиванием плодовых, ягодных, овощных, бахчевых или иных сельскохозяйственных культур и картофеля; размещение садового дома, предназначенного для отдыха и не подлежащего разделу на квартиры; размещение хозяйственных строений и сооружений	13.2
Вспомогательные виды разрешенного использования		
Коммунальное обслуживание	Размещение объектов капитального строительства в целях обеспечения населения и организаций коммунальными услугами, в частности: поставка воды, тепла, электричества, газа, предоставление услуг связи, отвод канализационных стоков, очистка и уборка объектов недвижимости (котельные, водозаборы, очистные сооружения, насосные станции, водопроводы, линии электропередачи, трансформаторные подстанции, газопроводы, линии связи, телефонные станции, канализация, стоянки, гаражи и мастерские для обслуживания уборочной и аварийной техники, мусоросжигательные и мусороперерабатывающие заводы, полигоны по захоронению и сортировке бытового мусора и отходов, места сбора вещей для их вторичной переработки, а также здания или помещения, предназначенные для приема населения и организаций в связи с предоставлением им коммунальных услуг)	3.1
Условно разрешенные виды использования		
Обеспечение сельскохозяйственного производства	Размещение машинно-транспортных и ремонтных станций, ангаров и гаражей для сельскохозяйственной техники, амбаров, водонапорных башен, трансформаторных станций и иного технического оборудования, используемого для ведения сельского хозяйства	1.18
Передвижное жилье	Размещение сооружений, пригодных к использованию в качестве жилья (палаточные городки, кемпинги, жилые вагончики, жилые прицепы) с возможностью подключения названных сооружений к инженерным сетям, находящимся на земельном участке или на земельных участках, имеющих инженерные сооружения, предназначенных для общего пользования	2.4

Предельные (минимальные и (или) максимальные) размеры земельных участков

№ п/п	Наименование размера, параметра	Значение, единица измерения, дополнительные условия
1	Минимальные и (или) максимальные размеры земельного участка, в том числе его площадь	1) минимальный размер земельного участка для ведения садоводства, огородничества - 200 кв. м ; 2) максимальный размер земельного участка для ведения садоводства, огородничества - 1500 кв. м ; 3) максимальный размер земельного участка хозяйственного строения, сооружения (гаража) не более 40 кв.м 4) для иных объектов капитального строительства минимальный и (или) максимальный размер земельного участка

№ п/п	Наименование размера, параметра	Значение, единица измерения, дополнительные условия
		не подлежит установлению.
2	Минимальный отступ от границ земельных участков до зданий, строений, сооружений	Минимальные отступы от границ земельных участков со стороны улиц – не менее чем 5 м, со стороны проездов – не менее чем 3 м, от других границ земельного участка – не менее 3 м. при условии соблюдения норм инсоляции, освещенности и требований пожарной безопасности; 1) до хозяйственных построек не менее чем 1м.
3	Предельное количество этажей	1) для садового дома не более 2 этажей; 2) для иных объектов капитального строительства не более 3 этажей.
4	Максимальный процент застройки в границах земельного участка	30% для размещения садового дома

Статья 42. Градостроительные регламенты. Общественно-деловые и коммерческие зоны.

Размещение объектов капитального строительства в целях обеспечения удовлетворения бытовых, социальных и духовных потребностей человека.

Виды использования памятников истории и культуры, а также параметры и характеристики их изменений определяются в соответствии с законодательством об объектах культурного наследия.

О-1 – общественно-деловой центр

Виды разрешенного использования

Наименование вида разрешенного использования земельного участка	Описание вида разрешенного использования земельного участка	Код (числовое обозначение вида разрешенного использования земельного участка)
Основные виды разрешенного использования		
Социальное обслуживание	Размещение объектов капитального строительства, предназначенных для оказания гражданам социальной помощи (службы занятости населения, дома престарелых, дома ребенка, детские дома, пункты питания малоимущих граждан, пункты ночлега для бездомных граждан, службы психологической и бесплатной юридической помощи, социальные, пенсионные и иные службы, в которых осуществляется прием граждан по вопросам оказания социальной помощи и назначения социальных или пенсионных выплат), размещение объектов капитального строительства для размещения отделений почты и телеграфа, размещение объектов капитального строительства для размещения общественных некоммерческих организаций: благотворительных организаций, клубов по интересам	3.2
Бытовое обслуживание	Размещение объектов капитального строительства, предназначенных для оказания населению или организациям бытовых услуг (мастерские мелкого ремонта, ателье, бани, парикмахерские, прачечные, похоронные бюро)	3.3
Амбулаторно-поликлиническое об-	Размещение объектов капитального строительства, предназначенных для оказания гражданам амбулаторно-	3.4.1*

Наименование вида разрешенного использования земельного участка	Описание вида разрешенного использования земельного участка	Код (числовое обозначение вида разрешенного использования земельного участка)
служивание	поликлинической медицинской помощи (поликлиники, фельдшерские пункты, пункты здравоохранения, центры матери и ребенка, диагностические центры, молочные кухни, станции донорства крови, клинические лаборатории)	
Стационарное медицинское обслуживание	Размещение объектов капитального строительства, предназначенных для оказания гражданам медицинской помощи в стационарах (больницы, родильные дома, научно-медицинские учреждения и прочие объекты, обеспечивающие оказание услуги по лечению в стационаре); размещение станций скорой помощи	3.4.2*
Дошкольное, начальное и среднее общее образование	Размещение объектов капитального строительства, предназначенных для просвещения, дошкольного, начального и среднего общего образования (детские ясли, детские сады, школы, лицеи, гимназии, художественные, музыкальные школы, образовательные кружки и иные организации, осуществляющие деятельность по воспитанию, образованию и просвещению)	3.5.1*
Среднее и высшее профессиональное образование	Размещение объектов капитального строительства, предназначенных для профессионального образования и просвещения (профессиональные технические училища, колледжи, художественные, музыкальные училища, общества знаний, институты, университеты, организации по переподготовке и повышению квалификации специалистов и иные организации, осуществляющие деятельность по образованию и просвещению)	3.5.2*
Религиозное использование	Размещение объектов капитального строительства, предназначенных для отправления религиозных обрядов (церкви, часовни, мечети, моленные дома)	3.7
Общественное управление	Размещение объектов капитального строительства, предназначенных для размещения органов государственной власти, органов местного самоуправления, судов, а также организаций, непосредственно обеспечивающих их деятельность; размещение объектов капитального строительства, предназначенных для размещения органов управления политических партий, профессиональных и отраслевых союзов, творческих союзов и иных общественных объединений граждан по отраслевому или политическому признаку, размещение объектов капитального строительства для дипломатических представительств иностранных государств и консульских учреждений в Российской Федерации	3.8
Обеспечение научной деятельности	Размещение объектов капитального строительства для проведения научных исследований и изысканий, испытаний опытных промышленных образцов, для размещения организаций, осуществляющих научные изыскания, исследования и разработки (научно-исследовательские институты, проектные институты, научные центры, опытно-конструкторские центры, государственные академии наук, в том числе отраслевые), проведения научной и селекционной работы, ведения сельского и лесного хозяйства для получения ценных с научной точки зрения образцов растительного и животного мира	3.9
Деловое управление	Размещение объектов капитального строительства с целью: размещения объектов управленческой деятельности, не связанной с государственным или муниципальным управлением	4.1

Наименование вида разрешенного использования земельного участка	Описание вида разрешенного использования земельного участка	Код (числовое обозначение вида разрешенного использования земельного участка)
	и оказанием услуг, а также с целью обеспечения совершения сделок, не требующих передачи товара в момент их совершения между организациями, в том числе биржевая деятельность (за исключением банковской и страховой деятельности)	
Рынки	Размещение объектов капитального строительства, сооружений, предназначенных для организации постоянной или временной торговли (ярмарка, рынок, базар), с учетом того, что каждое из торговых мест не располагает торговой площадью более 200 кв. м; размещение гаражей и (или) стоянок для автомобилей сотрудников и посетителей рынка	4.3
Магазины	Размещение объектов капитального строительства, предназначенных для продажи товаров, торговая площадь которых составляет до 500 кв. м	4.4
Банковская и страховая деятельность	Размещение объектов капитального строительства, предназначенных для размещения организаций, оказывающих банковские и страховые	4.5
Общественное питание	Размещение объектов капитального строительства в целях устройства мест общественного питания (рестораны, кафе, столовые, закусочные, бары)	4.6
Гостиничное обслуживание	Размещение гостиниц, а также иных зданий, используемых с целью извлечения предпринимательской выгоды из предоставления жилого помещения для временного проживания в них	4.7
Развлечения	Размещение объектов капитального строительства, предназначенных для размещения: дискотек и танцевальных площадок, ночных клубов, аквапарков, боулинга, аттракционов, ипподромов, игровых автоматов (кроме игрового оборудования, используемого для проведения азартных игр) и игровых площадок; в игорных зонах также допускается размещение игорных заведений, залов игровых автоматов, используемых для проведения азартных игр и игровых столов, а также размещение гостиниц и заведений общественного питания для посетителей игорных зон	4.8
Спорт	Размещение объектов капитального строительства в качестве спортивных клубов, спортивных залов, бассейнов, устройство площадок для занятия спортом и физкультурой (беговые дорожки, спортивные сооружения, теннисные корты, поля для спортивной игры, автодромы, мотодромы, трамплины, трассы и спортивные стрельбища), в том числе водным (причалы и сооружения, необходимые для водных видов спорта и хранения соответствующего инвентаря); размещение спортивных баз и лагерей	5.1
Обеспечение внутреннего правопорядка	Размещение инженерных сооружений и заграждений, пограничных знаков, коммуникаций и других объектов, необходимых для обеспечения защиты и охраны Государственной границы Российской Федерации, устройство пограничных просек и контрольных полос, размещение зданий для размещения пограничных воинских частей и органов управления ими, а также для размещения пунктов пропуска через Государственную границу Российской Федерации	8.3*
Условно разрешенные виды использования		
Объекты гаражного назначения	Размещение отдельно стоящих и пристроенных гаражей, в том числе подземных, предназначенных для хранения лично-	2.7.1

Наименование вида разрешенного использования земельного участка	Описание вида разрешенного использования земельного участка	Код (числовое обозначение вида разрешенного использования земельного участка)
	го автотранспорта граждан, с возможностью размещения автомобильных моек	
Амбулаторное ветеринарное обслуживание	Размещение объектов капитального строительства, предназначенных для оказания ветеринарных услуг без содержания животных	3.10.1
Обслуживание автотранспорта	Размещение постоянных или временных гаражей с несколькими стояночными местами, стоянок (парковок), гаражей, в том числе многоярусных, не указанных в коде 2.7.1	4.9
Объекты придорожного сервиса	Размещение автозаправочных станций (бензиновых, газовых); размещение магазинов сопутствующей торговли, зданий для организации общественного питания в качестве объектов придорожного сервиса; предоставление гостиничных услуг в качестве придорожного сервиса; размещение автомобильных моек и прачечных для автомобильных принадлежностей, мастерских, предназначенных для ремонта и обслуживания автомобилей и прочих объектов придорожного сервиса	4.9.1

*Примечание: * - Размещение объектов капитального строительства допускается, если их размещение связано с удовлетворением повседневных потребностей жителей, не причиняет вреда окружающей среде и санитарному благополучию, не причиняет существенного неудобства жителям, не требует установления санитарной зоны.*

Предельные (минимальные и (или) максимальные) размеры земельных участков и предельные параметры разрешенного строительства, реконструкции объектов капитального строительства

№ п/п	Наименование размера, параметра	Значение, единица измерения, дополнительные условия
1	Минимальные и (или) максимальные размеры земельного участка, в том числе его площадь	1) минимальный размер земельного участка для объектов дошкольного образования 1600 кв.м; 2) минимальный размер земельного участка для фельдшерско-акушерского пункта 2000 кв.м; 3) минимальный размер земельного участка для объектов общеобразовательного назначения 6000 кв.м.; 4) минимальный размер земельного участка для магазина 100 кв.м.; 5) минимальный размер земельного участка для гостиницы 1000 кв.м.; 6) минимальный размер земельного участка для объекта общественного питания 560 кв.м.; 7) минимальный размер земельного участка для объектов спорта 200 кв.м.; 8) максимальный размер земельного участка для рынка 20000 кв.м.; 9) максимальный и минимальный размер земельного участка для иных объектов не подлежит установлению.
2	Минимальный отступ от границ земельных участков до зданий, строений, сооружений	1) минимальные отступы от границ земельных участков до стен зданий, строений, сооружений должны составлять со стороны улиц – не менее чем 5 м, со стороны проездов – не менее чем 3 м, от других границ земельного участка – не менее 3 м. при условии соблюдения норм инсоляции, освещенности и требований пожарной безопасности. 2) минимальный отступ от границ земельного участка до иных зданий строений, сооружений - 3 м при условии соблюдения норм инсоляции, освещенности и требований пожарной безопасности. 3) минимальный отступ от красной линии до зданий строений и сооружений: а) 5 м при осуществлении нового строительства; б) 25 м до зданий дошкольных образованных организаций и зданий организаций начального общего и среднего (полного) общего образования. 4) 15 м до зданий поликлиник.

№ п/п	Наименование размера, параметра	Значение, единица измерения, дополнительные условия
		При осуществлении проектирования и строительства в границах реконструируемой застройки, с учетом линии регулирования застройки.
3	Предельное количество этажей	1) для объектов дошкольного образования не более 3 этажей, если иное не установлено техническими регламентами; 2) для объектов общеобразовательного назначения не более 4 этажей, если иное не установлено техническими регламентами; 3) для объектов здравоохранения не более 3 этажей, если иное не установлено техническими регламентами; 4) для объектов делового управления не более 5 этажей; 5) для магазинов не более 3 этажей; 6) для объектов банковской и страховой деятельности не более 3 этажей; 7) для объектов гостиничного обслуживания не более 3 этажей; 8) для объектов спорта не более 2 этажей; 9) для объектов общественного питания не более 2 этажей; 10) для обеспечения внутреннего правопорядка не более 3 этажей. 11) для объектов придорожного сервиса не более 2 этажей; 12) для объектов гаражного назначения не более 2 этажей; 13) для объектов бытового обслуживания не более 2 этажей; 14) для иных объектов капитального строительства предельное количество этажей не подлежит установлению.
4	Максимальный процент застройки в границах земельного участка	1) 30% для размещения объектов дошкольного образования; 2) 40% для размещения объектов общеобразовательного назначения; 3) для иных объектов капитального строительства максимальный процент застройки не подлежит установлению
5	Иные показатели	Иные показатели по параметрам застройки зоны О1: радиусы обслуживания учреждениями и предприятиями обслуживания населения; требования и параметры по временному хранению индивидуальных транспортных средств, размещению гаражей и открытых автостоянок, требования и параметры к доле озелененной территории земельных участков, регламентируются и устанавливаются нормами градостроительного проектирования

О-2 – общественно-деловой подцентр

Виды разрешенного использования

Наименование вида разрешенного использования земельного участка	Описание вида разрешенного использования земельного участка	Код (числовое обозначение вида разрешенного использования земельного участка)
Основные виды разрешенного использования		
Социальное обслуживание	Размещение объектов капитального строительства, предназначенных для оказания гражданам социальной помощи (службы занятости населения, дома престарелых, дома ребенка, детские дома, пункты питания малоимущих граждан, пункты ночлега для бездомных граждан, службы психологической и бесплатной юридической помощи, социальные, пенсионные и иные службы, в которых осуществляется прием граждан по вопросам оказания социальной помощи и назначения социальных или пенсионных выплат), размещение объектов капитального строительства для размещения отделений почты и телеграфа, размещение объектов капитального строительства для размещения общественных некоммерческих организаций: благотворительных организаций, клубов по интересам	3.2

Наименование вида разрешенного использования земельного участка	Описание вида разрешенного использования земельного участка	Код (числовое обозначение вида разрешенного использования земельного участка)
Бытовое обслуживание	Размещение объектов капитального строительства, предназначенных для оказания населению или организациям бытовых услуг (мастерские мелкого ремонта, ателье, бани, парикмахерские, прачечные, похоронные бюро)	3.3
Рынки	Размещение объектов капитального строительства, сооружений, предназначенных для организации постоянной или временной торговли (ярмарка, рынок, базар), с учетом того, что каждое из торговых мест не располагает торговой площадью более 200 кв. м; размещение гаражей и (или) стоянок для автомобилей сотрудников и посетителей рынка	4.3
Магазины	Размещение объектов капитального строительства, предназначенных для продажи товаров, торговая площадь которых составляет до 500 кв. м	4.4
Банковская и страховая деятельность	Размещение объектов капитального строительства, предназначенных для размещения организаций, оказывающих банковские и страховые	4.5
Общественное питание	Размещение объектов капитального строительства в целях устройства мест общественного питания (рестораны, кафе, столовые, закусочные, бары)	4.6
Спорт	Размещение объектов капитального строительства в качестве спортивных клубов, спортивных залов, бассейнов, устройство площадок для занятия спортом и физкультурой (беговые дорожки, спортивные сооружения, теннисные корты, поля для спортивной игры, автодромы, мотодромы, трамплины, трассы и спортивные стрельбища), в том числе водным (причалы и сооружения, необходимые для водных видов спорта и хранения соответствующего инвентаря); размещение спортивных баз и лагерей	5.1
Обеспечение внутреннего правопорядка	Размещение инженерных сооружений и заграждений, пограничных знаков, коммуникаций и других объектов, необходимых для обеспечения защиты и охраны Государственной границы Российской Федерации, устройство пограничных просек и контрольных полос, размещение зданий для размещения пограничных воинских частей и органов управления ими, а также для размещения пунктов пропуска через Государственную границу Российской Федерации	8.3*
Условно разрешенные виды использования		
Объекты гаражного назначения	Размещение отдельно стоящих и пристроенных гаражей, в том числе подземных, предназначенных для хранения личного автотранспорта граждан, с возможностью размещения автомобильных моек	2.7.1
Амбулаторное ветеринарное обслуживание	Размещение объектов капитального строительства, предназначенных для оказания ветеринарных услуг без содержания животных	3.10.1
Обслуживание автотранспорта	Размещение постоянных или временных гаражей с несколькими стояночными местами, стоянок (парковок), гаражей, в том числе многоярусных, не указанных в коде 2.7.1	4.9
Объекты придорожного сервиса	Размещение автозаправочных станций (бензиновых, газовых); размещение магазинов сопутствующей торговли, зданий для организации общественного питания в качестве объектов придорожного сервиса; предоставление гостиничных услуг в качестве придорожного сервиса; размещение автомобильных моек и прачечных для автомобильных принадлежностей, ма-	4.9.1

Наименование вида разрешенного использования земельного участка	Описание вида разрешенного использования земельного участка	Код (числовое обозначение вида разрешенного использования земельного участка)
	стерских, предназначенных для ремонта и обслуживания автомобилей и прочих объектов придорожного сервиса	

*Примечание: * - Размещение объектов капитального строительства допускается, если их размещение связано с удовлетворением повседневных потребностей жителей, не причиняет вреда окружающей среде и санитарному благополучию, не причиняет существенного неудобства жителям, не требует установления санитарной зоны.*

Предельные (минимальные и (или) максимальные) размеры земельных участков и предельные параметры разрешенного строительства, реконструкции объектов капитального строительства

№ п/п	Наименование размера, параметра	Значение, единица измерения, дополнительные условия
1	Минимальные и (или) максимальные размеры земельного участка, в том числе его площадь	1) минимальный размер земельного участка для объектов дошкольного образования 1600 кв.м; 2) минимальный размер земельного участка для фельдшерско-акушерского пункта 2000 кв.м; 3) минимальный размер земельного участка для объектов общеобразовательного назначения 6000 кв.м.; 4) минимальный размер земельного участка для магазина 100 кв.м.; 5) минимальный размер земельного участка для гостиницы 1000 кв.м.; 6) минимальный размер земельного участка для объектов общественного питания 560 кв.м.; 7) минимальный размер земельного участка для объектов спорта 200 кв.м.; 8) максимальный и минимальный размер земельного участка для иных объектов не подлежит установлению.
2	Минимальный отступ от границ земельных участков до зданий, строений, сооружений	1) минимальные отступы от границ земельных участков до стен зданий, строений, сооружений должны составлять со стороны улиц – не менее чем 5 м, со стороны проездов – не менее чем 3 м, от других границ земельного участка – не менее 3 м. при условии соблюдения норм инсоляции, освещенности и требований пожарной безопасности. 2) минимальный отступ от границ земельного участка до иных зданий строений, сооружений - 3 м при условии соблюдения норм инсоляции, освещенности и требований пожарной безопасности. 3) минимальный отступ от красной линии до зданий строений и сооружений: а) 5 м при осуществлении нового строительства; б) 25 м до зданий дошкольных образованных организаций и зданий организаций начального общего и среднего (полного) общего образования. 4) 15 м до зданий поликлиник. При осуществлении проектирования и строительства в границах реконструируемой застройки, с учетом линии регулирования застройки.
3	Предельное количество этажей	1) для объектов дошкольного образования не более 3 этажей , если иное не установлено техническими регламентами; 2) для объектов общеобразовательного назначения не более 4 этажей , если иное не установлено техническими регламентами; 3) для объектов здравоохранения не более 3 этажей , если иное не установлено техническими регламентами; 4) для объектов спорта не более 2 этажей; 5) для объектов общественного питания не более 2 этажей; 6) для обеспечения внутреннего правопорядка не более 3 этажей. 7) для объектов гаражного назначения не более 2 этажей; 8) для иных объектов капитального строительства предельное количество этажей не подлежит установлению.
4	Максимальный процент застройки в	1) 30% для размещения объектов дошкольного образования; 2) 40% для размещения объектов общеобразовательного назначения;

№ п/п	Наименование размера, параметра	Значение, единица измерения, дополнительные условия
	границах земельного участка	3) для иных объектов капитального строительства максимальный процент застройки не подлежит установлению.
5	Иные показатели	Иные показатели по параметрам застройки зоны О-2: радиусы обслуживания учреждениями и предприятиями обслуживания населения; требования и параметры по временному хранению индивидуальных транспортных средств, размещению гаражей и открытых автостоянок, требования и параметры к доле озелененной территории земельных участков, регламентируются и устанавливаются нормами градостроительного проектирования

О-3 – зона общеобразовательных учреждений

Виды разрешенного использования

Наименование вида разрешенного использования земельного участка	Описание вида разрешенного использования земельного участка	Код (числовое обозначение вида разрешенного использования земельного участка)
Основные виды разрешенного использования		
Образование и просвещение	Размещение объектов капитального строительства, предназначенных для воспитания, образования и просвещения (детские ясли, детские сады, школы, лицей, гимназии, профессиональные технические училища, колледжи, художественные, музыкальные школы и училища, образовательные кружки, общества знаний, институты, университеты, организации по переподготовке и повышению квалификации специалистов и иные организации, осуществляющие деятельность по воспитанию, образованию и просвещению). Содержание данного вида разрешенного использования включает в себя содержание видов разрешенного использования с кодами 3.5.1 - 3.5.2	3.5
Условно разрешенные виды использования отсутствуют		

Предельные (минимальные и (или) максимальные) размеры земельных участков и предельные параметры разрешенного строительства, реконструкции объектов капитального строительства

№ п/п	Наименование размера, параметра	Значение, единица измерения, дополнительные условия
1	Минимальные и (или) максимальные размеры земельного участка, в том числе его площадь	1) минимальный размер земельного участка для объектов дошкольного образования 1600 кв.м; 2) минимальный размер земельного участка для объектов общеобразовательного назначения 6000 кв.м.; 3) максимальный и минимальный размер земельного участка для иных объектов не подлежит установлению.
2	Минимальный отступ от границ земельных участков до зданий, строений, сооружений	1) минимальные отступы от границ земельных участков до стен зданий, строений, сооружений должны составлять со стороны улиц – не менее чем 5 м, со стороны проездов – не менее чем 3 м, от других границ земельного участка – не менее 3 м. при условии соблюдения норм инсоляции, освещенности и требований пожарной безопасности. 2) минимальный отступ от границ земельного участка до иных зданий строений, сооружений - 3 м при условии соблюдения норм инсоляции, освещенности и требований пожарной безопасности. 3) минимальный отступ от красной линии до зданий строений и сооружений:

№ п/п	Наименование размера, параметра	Значение, единица измерения, дополнительные условия
		а) 5 м при осуществлении нового строительства; б) 25 м до зданий дошкольных образованных организаций и зданий организаций начального общего и среднего (полного) общего образования. При осуществлении проектирования и строительства в границах реконструируемой застройки, с учетом линии регулирования застройки.
3	Предельное количество этажей	1) для объектов дошкольного образования не более 3 этажей, если иное не установлено техническими регламентами; 2) для объектов общеобразовательного назначения не более 4 этажей, если иное не установлено техническими регламентами; 3) для иных объектов капитального строительства предельное количество этажей не подлежит установлению.
4	Максимальный процент застройки в границах земельного участка	1) 30% для размещения объектов дошкольного образования; 2) 40% для размещения объектов общеобразовательного назначения; 3) для иных объектов капитального строительства максимальный процент застройки не подлежит установлению
5	Иные показатели	Иные показатели по параметрам застройки зоны О-3: радиусы обслуживания учреждениями и предприятиями обслуживания населения; требования и параметры по временному хранению индивидуальных транспортных средств, размещению гаражей и открытых автостоянок, требования и параметры к доле озелененной территории земельных участков, регламентируются и устанавливаются нормами градостроительного проектирования

Статья 43. Градостроительные регламенты. Производственная зона

П-1 - производственная зона.

Виды разрешенного использования

Наименование вида разрешенного использования земельного участка	Описание вида разрешенного использования земельного участка	Код (числовое обозначение вида разрешенного использования земельного участка)
Основные виды разрешенного использования		
Коммунальное обслуживание	Размещение объектов капитального строительства в целях обеспечения физических и юридических лиц коммунальными услугами, в частности: поставки воды, тепла, электричества, газа, предоставления услуг связи, отвода канализационных стоков, очистки и уборки объектов недвижимости (котельных, водозаборов, очистных сооружений, насосных станций, водопроводов, линий электропередач, трансформаторных подстанций, газопроводов, линий связи, телефонных станций, канализаций, стоянок, гаражей и мастерских для обслуживания уборочной и аварийной техники, а также зданий или помещений, предназначенных для приема физических и юридических лиц в связи с предоставлением им коммунальных услуг)	3.1**
Склады	Размещение сооружений, имеющих назначение по временному хранению, распределению и перевалке грузов (за исключением хранения стратегических запасов), не являющихся частями производственных комплексов, на которых был создан груз: промышленные базы, склады, погрузочные терминалы и доки, нефтехранилища и нефтеналивные станции, газовые хранилища и обслу-	6.9**

Наименование вида разрешенного использования земельного участка	Описание вида разрешенного использования земельного участка	Код (числовое обозначение вида разрешенного использования земельного участка)
	живущие их газоконденсатные и газоперекачивающие станции, элеваторы и продовольственные склады, за исключением железнодорожных перевалочных складов	
Обслуживание автотранспорта	Размещение постоянных или временных гаражей с несколькими стояночными местами, стоянок (парковок), гаражей, в том числе многоярусных, не указанных в коде 2.7.1	4.9
Условно разрешенные виды использования		
Магазины	Размещение объектов капитального строительства, предназначенных для продажи товаров, торговая площадь которых составляет до 500 кв. м	4.4
Общественное питание	Размещение объектов капитального строительства в целях устройства мест общественного питания за плату (рестораны, кафе, столовые, закусочные, бары)	4.6
Объекты придорожного сервиса	Размещение автозаправочных станций (бензиновых, газовых); размещение магазинов сопутствующей торговли, зданий для организации общественного питания в качестве объектов придорожного сервиса; предоставление гостиничных услуг в качестве придорожного сервиса; размещение автомобильных моек и прачечных для автомобильных принадлежностей, мастерских, предназначенных для ремонта и обслуживания автомобилей и прочих объектов придорожного сервиса	4.9.1**
Легкая промышленность	Размещение объектов капитального строительства, предназначенных для текстильной, форфоро-фаянсовой, электронной промышленности	6.3**
Пищевая промышленность	Размещение объектов пищевой промышленности, по переработке сельскохозяйственной продукции способом, приводящим к их переработке в иную продукцию (консервирование, копчение, хлебопечение), в том числе для производства напитков, алкогольных напитков и табачных изделий	6.4**
Строительная промышленность	Размещение объектов капитального строительства, предназначенных для производства: строительных материалов (кирпичей, пиломатериалов, цемента, крепежных материалов), бытового и строительного газового и сантехнического оборудования, лифтов и подъемников, столярной продукции, сборных домов или их частей и тому подобной продукции	6.6**
Обеспечение внутреннего правопорядка	Размещение инженерных сооружений и заграждений, пограничных знаков, коммуникаций и других объектов, необходимых для обеспечения защиты и охраны Государственной границы Российской Федерации, устройство пограничных просек и контрольных полос, размещение зданий для размещения пограничных воинских частей и органов управления ими, а также для размещения пунктов пропуска через Государственную границу Российской Федерации	8.3**

Примечание: ** - действие градостроительного регламента возможно после изменения категории земель, в установленном законодательством порядке.

Предельные (минимальные и (или) максимальные) размеры земельных участков и предельные параметры разрешенного строительства, реконструкции объектов капитального строительства

№ п/п	Наименование размера, параметра	Значение, единица измерения, дополнительные условия
1	Минимальные и (или) максимальные размеры земельного участка, в том числе его площадь	Минимальные и (или) максимальные размеры земельного участка не подлежат установлению.
2	Минимальный отступ от границ земельных участков до зданий, строений, сооружений	Минимальные отступы от границ земельных участков до стен зданий, строений, сооружений должны составлять со стороны улиц – не менее чем 5 м, со стороны проездов – не менее чем 3 м, от других границ земельного участка – не менее 3 м. при условии соблюдения норм инсоляции, освещенности и требований пожарной безопасности.
3	Предельное количество этажей	1) для объектов промышленного назначения не более 5 этажей ; 2) для объектов делового управления не более 5 этажей ; 3) для магазинов не более 3 этажей ; 4) для объектов общественного питания не более 2 этажей ; 5) для обеспечения внутреннего правопорядка не более 3 этажей . 6) объекты придорожного сервиса не более 2 этажей ; 7) для иных объектов капитального строительства предельное количество этажей не подлежит установлению.
4	Максимальный процент застройки в границах земельного участка	не более 60 %
5	Максимальный класс вредности, в соответствии с СанПиН	IV классе санитарной вредности (Санитарно-защитная зона - 100м)

Статья 44. Градостроительные регламенты. Зоны специального назначения.

К – территория кладбищ.

Виды разрешенного использования

Наименование вида разрешенного использования земельного участка	Описание вида разрешенного использования земельного участка	Код (числовое обозначение вида разрешенного использования земельного участка)
Основные виды разрешенного использования		
Ритуальная деятельность	Размещение кладбищ, крематориев и мест захоронения, размещение соответствующих культовых сооружений	12.1
Условно разрешенные виды использования		
Коммунальное обслуживание	Размещение объектов капитального строительства в целях обеспечения физических и юридических лиц коммунальными услугами, в частности: поставки воды, тепла, электричества, газа, предоставления услуг связи, отвода канализационных стоков, очистки и уборки объектов недвижимости (котельных, водозаборов, очистных сооружений, насосных станций, водопроводов, линий электропередач, трансформаторных подстанций, газопроводов, линий связи, телефонных станций, канализаций, стоянок, гаражей и мастерских для обслуживания уборочной и аварийной техники, а также зданий или помещений, предназначенных для приема физических и юридических лиц в связи с предоставлением им коммунальных услуг)	3.1*
Вспомогательные виды разрешенного использования		

Коммунальное обслуживание	Размещение объектов капитального строительства в целях обеспечения населения и организаций коммунальными услугами, в частности: поставка воды, тепла, электричества, газа, предоставление услуг связи, отвод канализационных стоков, очистка и уборка объектов недвижимости (котельные, водозаборы, очистные сооружения, насосные станции, водопроводы, линии электропередачи, трансформаторные подстанции, газопроводы, линии связи, телефонные станции, канализация, стоянки, гаражи и мастерские для обслуживания уборочной и аварийной техники, мусоросжигательные и мусороперерабатывающие заводы, полигоны по захоронению и сортировке бытового мусора и отходов, места сбора вещей для их вторичной переработки, а также здания или помещения, предназначенные для приема населения и организаций в связи с предоставлением им коммунальных услуг)	3.1
---------------------------	---	-----

Предельные (минимальные и (или) максимальные) размеры земельных участков и предельные параметры разрешенного строительства, реконструкции объектов капитального строительства

№ п/п	Наименование размера, параметра	Значение, единица измерения, дополнительные условия
1	Минимальные и (или) максимальные размеры земельного участка, в том числе его площадь	Предельный максимальный размер земельного участка кладбища не более 10 га. Предельный минимальный размер земельного участка кладбища не менее 0,5 га. Максимальный и минимальный размер земельного участка для иных объектов не подлежит установлению.
2	Минимальный отступ от границ земельных участков до зданий, строений, сооружений	Расстояние от границ участков кладбищ традиционного захоронения: - до границ земельного участка не менее 6 м.
3	Предельное количество этажей	не более 2 этажа
4	Максимальный процент застройки в границах земельного участка	Максимальный процент застройки в границах земельного участка не подлежит установлению.

КС – территория культовых сооружений.

Виды разрешенного использования

Наименование вида разрешенного использования земельного участка	Описание вида разрешенного использования земельного участка	Код (числовое обозначение вида разрешенного использования земельного участка)
Основные виды разрешенного использования		
Ритуальная деятельность	Размещение кладбищ, крематориев и мест захоронения; размещение соответствующих культовых сооружений	12.1
Условно разрешенные виды использования		
Коммунальное обслуживание	Размещение объектов капитального строительства в целях обеспечения населения и организаций коммунальными услугами, в частности: поставки воды, тепла, электричества, газа, предоставление услуг связи, отвод канализационных стоков, очистка и уборка объектов недвижимости (котельные, водозаборы, очистные сооружения, насосные станции, водопроводы, линии электропередачи, трансформаторные подстанции, газопроводы, линии связи, те-	3.1

Наименование вида разрешенного использования земельного участка	Описание вида разрешенного использования земельного участка	Код (числовое обозначение вида разрешенного использования земельного участка)
	лефонные станции, канализация, стоянки, гаражи и мастерские для обслуживания уборочной и аварийной техники, мусоросжигательные и мусороперерабатывающие заводы, полигоны по захоронению и сортировке бытового мусора и отходов, места сбора вещей для их вторичной переработки, а также здания или помещения, предназначенные для приема населения и организаций в связи с предоставлением им коммунальных услуг).	

Предельные (минимальные и (или) максимальные) размеры земельных участков и предельные параметры разрешенного строительства, реконструкции объектов капитального строительства

№ п/п	Наименование размера, параметра	Значение, единица измерения, дополнительные условия
1	Минимальные и (или) максимальные размеры земельного участка, в том числе его площадь	Предельный максимальный размер земельного участка кладбища не более 10 га. Предельный минимальный размер земельного участка кладбища не менее 0,5 га. Максимальный и минимальный размер земельного участка для иных объектов не подлежит установлению.
2	Минимальный отступ от границ земельных участков до зданий, строений, сооружений	Расстояние от границ участков кладбищ традиционного захоронения: - до границ земельного участка не менее 6 м.
3	Предельное количество этажей	не более 2 этажа
4	Максимальный процент застройки в границах земельного участка	Максимальный процент застройки в границах земельного участка не подлежит установлению.

Г - газопровод

Г-1 - проектируемый газопровод

Виды разрешенного использования

Наименование вида разрешенного использования земельного участка	Описание вида разрешенного использования земельного участка	Код (числовое обозначение вида разрешенного использования земельного участка)
Основные виды разрешенного использования		
Коммунальное обслуживание	Размещение объектов капитального строительства в целях обеспечения населения и организаций коммунальными услугами, в частности: поставки воды, тепла, электричества, газа, предоставление услуг связи, отвод канализационных стоков, очистка и уборки объектов недвижимости (котельные, водозаборы, очистные сооружения, насосные станции, водопроводы, линии электропередачи, трансформаторные подстанции, газопроводы, линии связи, телефонные станции, канализация, стоянки, гаражи и мастерские для обслуживания уборочной и аварийной техники, мусоросжигательные и мусороперерабатывающие заводы, полигоны по	3.1

	захоронению и сортировке бытового мусора и отходов, места сбора вещей для их вторичной переработки, а также здания или помещения, предназначенные для приема населения и организаций в связи с предоставлением им коммунальных услуг);	
Трубопроводный транспорт	Размещение нефтепроводов, водопроводов, газопроводов и иных трубопроводов, а также иных зданий и сооружений, необходимых для эксплуатации названных трубопроводов	7.5
Условно разрешенные виды использования отсутствуют		

Предельные (минимальные и (или) максимальные) размеры земельных участков и предельные параметры разрешенного строительства, реконструкции объектов капитального строительства

№ п/п	Наименование размера, параметра	Значение, единица измерения, дополнительные условия
1	Минимальные и (или) максимальные размеры земельного участка, в том числе его площадь	Минимальные и (или) максимальные размеры земельного участка не подлежат установлению.
2	Минимальный отступ от границ земельных участков до зданий, строений, сооружений	Минимальный отступ от границ земельных участков до зданий, строений, сооружений не подлежит установлению.
3	Максимальная высота	Максимальная высота объектов коммунального обслуживания, за исключением вышек связи и иных подобных объектов – 6 м
4	Максимальный процент застройки в границах земельного участка	не более 50 %
Иные показатели		
1	Размещение инженерно-технических объектов	Инженерные коммуникации (линии электропередачи, линии связи, трубопроводы и другие подсобные сооружения) на территории муниципального образования должны размещаться в пределах профилей улиц и дорог под тротуарами, за исключением случаев, если отсутствует техническая возможность такого размещения.



- биотермические ямы

Виды разрешенного использования

Наименование вида разрешенного использования земельного участка	Описание вида разрешенного использования земельного участка	Код (числовое обозначение вида разрешенного использования земельного участка)
Основные виды разрешенного использования		
Специальная	Размещение скотомогильников, захоронение отходов потребления и промышленного производства, в том числе радиоактивных	12.2
Условно разрешенные виды использования отсутствуют		

Предельные (минимальные и (или) максимальные) размеры земельных участков и предельные параметры разрешенного строительства, реконструкции объектов капитального строительства

№ п/п	Наименование размера, параметра	Значение, единица измерения, дополнительные условия
-------	---------------------------------	---

№ п/п	Наименование размера, параметра	Значение, единица измерения, дополнительные условия
1	Минимальные и (или) максимальные размеры земельного участка, в том числе его площадь	Минимальные и (или) максимальные размеры земельного участка не подлежат установлению.
2	Минимальный отступ от границ земельных участков до зданий, строений, сооружений	Минимальный отступ от границ земельных участков до зданий, строений, сооружений не подлежит установлению.
3	Предельное количество этажей	Предельные параметры разрешенного строительства, реконструкции объектов капитального строительства не подлежат установлению
4	Максимальный процент застройки в границах земельного участка	Максимальный процент застройки в границах земельного участка не подлежит установлению

Статья 45. Градостроительные регламенты. Зона инженерно-транспортной инфраструктуры.

И- Зона инженерно-транспортной инфраструктуры.

Виды разрешенного использования

Наименование вида разрешенного использования земельного участка	Описание вида разрешенного использования земельного участка	Код (числовое обозначение вида разрешенного использования земельного участка)
Основные виды разрешенного использования		
Коммунальное обслуживание	Размещение объектов капитального строительства в целях обеспечения населения и организаций коммунальными услугами, в частности: поставки воды, тепла, электричества, газа, предоставление услуг связи, отвод канализационных стоков, очистка и уборка объектов недвижимости (котельные, водозаборы, очистные сооружения, насосные станции, водопроводы, линии электропередачи, трансформаторные подстанции, газопроводы, линии связи, телефонные станции, канализация, стоянки, гаражи и мастерские для обслуживания уборочной и аварийной техники, мусоросжигательные и мусороперерабатывающие заводы, полигоны по захоронению и сортировке бытового мусора и отходов, места сбора вещей для их вторичной переработки, а также здания или помещения, предназначенные для приема населения и организаций в связи с предоставлением им коммунальных услуг);	3.1
Общее пользование территории	Размещение автомобильных дорог и пешеходных тротуаров в границах населенных пунктов, пешеходных переходов, парков, скверов, площадей, бульваров, набережных и других мест, постоянно открытых для посещения без взимания платы	12.0
Склады	Размещение сооружений, имеющих назначение по временному хранению, распределению и перевалке грузов (за исключением хранения стратегических запасов), не являющихся частями производственных комплексов, на которых был создан груз: промышленные базы, склады, погрузочные терминалы и доки, нефтехранилища и нефтеналивные станции, газовые хранилища и	6.9

	обслуживающие их газоконденсатные и газоперекачивающие станции, элеваторы и продовольственные склады, за исключением железнодорожных перевалочных складов	
Трубопроводный транспорт	Размещение нефтепроводов, водопроводов, газопроводов и иных трубопроводов, а также иных зданий и сооружений, необходимых для эксплуатации названных трубопроводов	7.5
Обслуживание автотранспорта	Размещение постоянных или временных гаражей с несколькими стояночными местами, стоянок (парковок), гаражей, в том числе многоярусных, не указанных в коде 2.7.1	4.9
Объекты придорожного сервиса	Размещение автозаправочных станций (бензиновых, газовых); размещение магазинов сопутствующей торговли; предоставление гостиничных услуг в качестве придорожного сервиса; размещение автомобильных моек и прачечных для автомобильных принадлежностей, мастерских, предназначенных для ремонта и обслуживания автомобилей и прочих объектов придорожного сервиса	4.9.1
Условно разрешенные виды использования		
Магазины	Размещение объектов капитального строительства, предназначенных для продажи товаров, торговая площадь которых составляет до 500 кв. м	4.4
Общественное питание	Размещение объектов капитального строительства в целях устройства мест общественного питания за плату (рестораны, кафе, столовые, закусочные, бары)	4.6

Предельные (минимальные и (или) максимальные) размеры земельных участков и предельные параметры разрешенного строительства, реконструкции объектов капитального строительства

№ п/п	Наименование размера, параметра	Значение, единица измерения, дополнительные условия
1	Минимальные и (или) максимальные размеры земельного участка, в том числе его площадь	Минимальные и (или) максимальные размеры земельного участка не подлежат установлению.
2	Минимальный отступ от границ земельных участков до зданий, строений, сооружений	Минимальные отступы от границ земельных участков до стен зданий, строений, сооружений должны составлять со стороны улиц – не менее чем 5 м, со стороны проездов – не менее чем 3 м, от других границ земельного участка – не менее 3 м. при условии соблюдения норм инсоляции, освещенности и требований пожарной безопасности.
3	Максимальная высота	1) Максимальная высота объектов коммунального обслуживания, за исключением вышек связи и иных подобных объектов 6 м. 2) предельное количество этажей складов не более 3 этажей; 3) предельное количество этажей магазинов не более 2 этажей; 4) предельное количество этажей общественного питания не более 2 этажей; 5) для иных объектов капитального строительства предельное количество этажей не подлежит установлению.
4	Максимальный процент застройки в границах земельного участка	не более 50 %
Иные показатели		
1	Размещение инженерно-технических объектов	Инженерные коммуникации (линии электропередачи, линии связи, трубопроводы и другие подсобные сооружения) на территории муниципального образования должны размещаться в пределах профилей улиц и дорог под тротуарами, за исключением случаев, если отсутствует техническая возможность такого размещения.

Статья 46. Градостроительные регламенты. Зона сельскохозяйственных угодий.

СХ - зона сельскохозяйственных угодий.

Градостроительные регламенты не устанавливаются для земель сельскохозяйственных угодий в составе земель сельскохозяйственного назначения в соответствии с Градостроительным кодексом РФ п.6 ст. 36.

Статья 47. Градостроительные регламенты. Зона водных объектов.

В – территория водных объектов.

В – зона водных объектов.

В соответствии с п.6 ст.36 Градостроительные регламенты не устанавливаются.

Использование земельных участков в соответствии с Земельным кодексом Российской Федерации, Водным кодексом Российской Федерации.

ВО – водоохранная зона.

В соответствии с п.6 ст.36 Градостроительные регламенты не устанавливаются.

Статья 48. Градостроительные регламенты. Зона леса.

Л – зона леса

В соответствии с п.6 ст.36 Градостроительные регламенты не устанавливаются.

Использование земельных участков в соответствии с Земельным кодексом Российской Федерации, Лесным кодексом Российской Федерации.

Статья 49. Вспомогательные виды разрешенного использования земельных участков и объектов капитального строительства

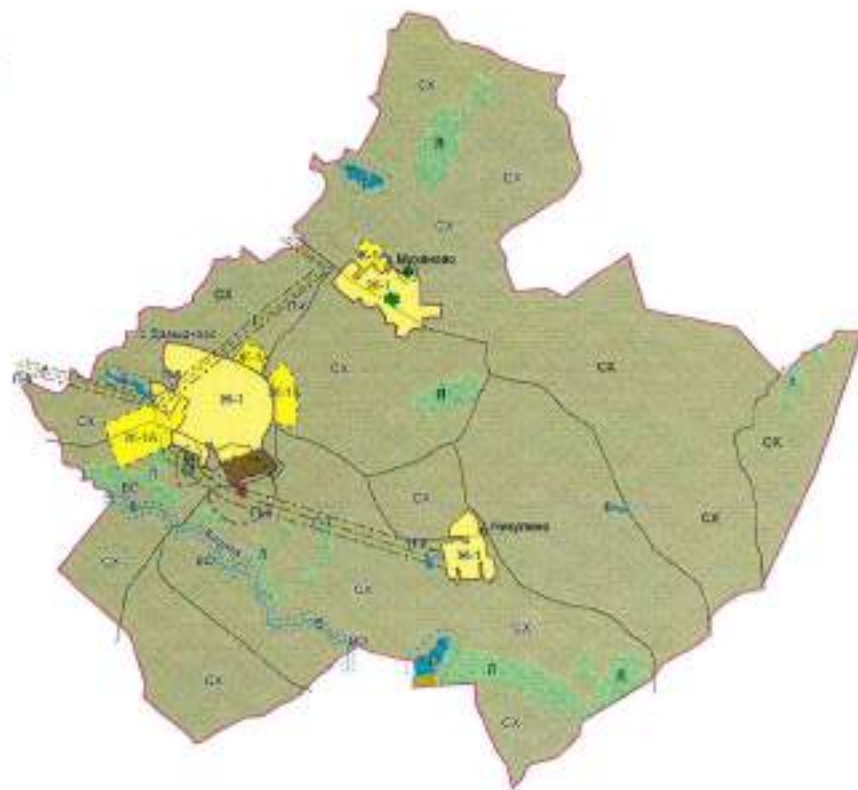
1. Вспомогательные виды разрешенного использования допустимы только в качестве дополнительных по отношению к основным видам разрешенного использования и условно разрешенным видам использования и осуществляются совместно с ними.

2. Для всех объектов основных и условно разрешенных видов использования вспомогательными видами разрешенного использования являются следующие:

- внутриквартальные проезды;
- гостевые открытые автостоянки для временного пребывания автотранспорта;
- объекты пожарной охраны, в том числе гидранты, резервуары, пожарные водоемы;
- объекты внешнего благоустройства, в том числе фонтаны, памятники, монументы, малые архитектурные формы;
- детские площадки, площадки для отдыха, спортивные площадки (только для территориальных зон Ж-1, Ж-1А, Ж-3);
- площадки хозяйственные, в том числе площадки для мусоросборников;
- зеленые насаждения, объекты озеленения, благоустроенные озелененные территории;
- ограждения (дорожные, газонные), ограды, парапеты.

3. Размещение объектов вспомогательных видов разрешенного использования разрешается при условии соблюдения требований технических регламентов и иных требований в соответствии с действующим законодательством.

Карта градостроительного зонирования.
Давыдовское сельское поселение.



- Условные обозначения:**
- Территория государственного значения
 - Территория военного назначения
 - Земельный участок
 - Земельный участок государственного назначения
- Жилая зона:**
- Жилая зона
 - Территория под застройку
- Промышленные зоны:**
- Промышленно-складская зона
 - Зона складского назначения
- Зоны сельскохозяйственного назначения:**
- Зона сельскохозяйственного назначения
 - Территория с/поселка
 - Зона с/поселка
- Объекты:**
- Здание
 - Дорога
 - ЛС
 - Территория под застройку
- Воды, их объекты и прилегающие территории:**
- Территория водоема
 - Территория водоема
 - Территория водоема
 - Территория водоема
 - Территория водоема

Масштаб	
1:500	1:1000
1:2000	1:5000
1:10000	1:25000
1:50000	1:100000

Карта санитарно-экологических зон.
Давыдовское сельское поселение.

