

Приложение
к приказу департамента
градостроительной деятельности
и развития агломераций
Нижегородской области
от 28 марта 2018 года № 07-01-06/13

**ПРАВИЛА ЗЕМЛЕПОЛЬЗОВАНИЯ И
ЗАСТРОЙКИ СЕЛЬСКОГО ПОСЕЛЕНИЯ
ХВОЩЕВСКИЙ СЕЛЬСОВЕТ БОГОРОДСКОГО
МУНИЦИПАЛЬНОГО РАЙОНА
НИЖЕГОРОДСКОЙ ОБЛАСТИ**

Нижний Новгород
2018 год

Оглавление

Приложение	1
Глава 1. Общие положения	4
Статья 1. Основные понятия, используемые в Правилах.	4
Статья 2. Назначение и содержание Правил землепользования и застройки.....	9
Статья 3. Субъекты и объекты градостроительных отношений	10
Статья 4. Открытость и доступность информации о землепользовании и застройке	10
Статья 5. Права, возникшие до введения в действие Правил.....	10
Статья 6. Особые положения	11
Глава 2. Регулирование землепользования и застройки органами местного самоуправления.....	11
Статья 7. Полномочия органов местного самоуправления в области градостроительной деятельности.....	11
Статья 8. Комиссия по подготовке проекта Правил землепользования и застройки сельского поселения Хвоцевский сельсовет Богородского муниципального района Нижегородской области.....	12
Статья 9. Землепользование и застройка земельных участков на территории сельского поселения Хвоцевский сельсовет Богородского муниципального района Нижегородской области.....	13
Статья 10. Осуществление строительства и реконструкции объектов капитального строительства на территории сельского поселения Хвоцевский сельсовет Богородского муниципального района Нижегородской области.....	14
Статья 11. Порядок изъятия земельных участков для государственных или муниципальных нужд.....	16
Глава 3. Изменение видов разрешенного использования земельных участков и объектов капитального строительства физическими и юридическими лицами.....	16
Статья 12. Изменение видов разрешенного использования земельных участков и объектов капитального строительства физическими и юридическими лицами.....	16
Статья 13. Порядок предоставления разрешения на условно разрешенный вид использования земельного участка или объекта капитального строительства.....	16
Статья 14. Порядок предоставления разрешения на отклонение от предельных параметров разрешенного строительства, реконструкции объектов капитального строительства.....	17
Глава 4. Подготовка документации по планировке территории органами местного самоуправления	18
Статья 15. Назначение и виды документации по планировке территории	18
Статья 15.1 Инженерные изыскания для подготовки документации по планировке территории.....	19
Статья 16. Проект планировки территории.....	19
Статья 17. Проект межевания территории.....	20
Статья 18. Подготовка и утверждение градостроительных планов земельных участков....	20
Статья 18.1. Утверждение документации по планировке территории	21
Глава 5. Проведение публичных слушаний по вопросам землепользования и застройки	23
Статья 19. Общие положения о публичных слушаниях.....	23
Статья 20. Особенности проведения публичных слушаний по проекту Правил землепользования и застройки и внесению в них изменений	25
Статья 21. Особенности проведения публичных слушаний по проекту планировки территории и проекту межевания территории	25
Статья 22. Особенности проведения публичных слушаний по вопросу предоставления разрешения на условно разрешенный вид использования и по вопросу предоставления разрешений на отклонения от предельных параметров разрешенного строительства, реконструкции объектов капитального строительства.....	26
Глава 6. Внесение изменений в Правила землепользования и застройки	27

Статья 23. Основания для внесения изменений в Правила землепользования и застройки	27
Статья 24. Порядок внесения изменений в Правила землепользования и застройки.....	28
Глава 7. Положения о регулировании иных вопросов землепользования и застройки	29
Статья 25. Общие принципы регулирования иных вопросов землепользования и застройки на территории сельского поселения Хвоцевский сельсовет	29
ЧАСТЬ II. ГРАДОСТРОИТЕЛЬНЫЕ РЕГЛАМЕНТЫ.....	30
Глава 8. Зоны с особыми условиями использования территории.....	30
Статья 29. Осуществление землепользования и застройки в зонах с особыми условиями использования территории.....	30
Статья 30. Охранные зоны.....	30
Статья 31. Санитарно-защитные зоны.....	32
Статья 32. Водоохранные зоны, прибрежные защитные полосы, береговые полосы	33
Статья 33. Зоны санитарной охраны источников питьевого водоснабжения	35
Статья 34. Зоны охраны объектов культурного наследия (памятников истории и культуры) народов Российской Федерации	35
Статья 35. Порядок установления градостроительных регламентов.....	42
Статья 36. Состав градостроительных регламентов.....	43
Статья 37. Общие требования к видам разрешенного использования земельных участков и объектов капитального строительства.....	43
Статья 38. Градостроительные регламенты. Жилые зоны.....	44
Статья 39. Градостроительные регламенты. Общественно-деловые зоны.....	58
Статья 40. Градостроительные регламенты. Рекреационные зоны.....	80
Статья 41. Градостроительные регламенты. Производственные зоны, земли промышленности вне населенных пунктов.....	89
Статья 42. Градостроительные регламенты. Зоны специального назначения.....	115
Статья 43. Градостроительные регламенты. Зоны инженерно-транспортной инфраструктуры.....	121
Статья 44. Градостроительные регламенты. Зоны сельскохозяйственного использования.....	126
Статья 45. Градостроительные регламенты. Зоны с особыми условиями использования территории.....	128
Статья 46. Прочие зоны	132
Статья 47. Вспомогательные виды разрешенного использования земельных участков и объектов капитального строительства.....	133

ЧАСТЬ I. ПОРЯДОК ПРИМЕНЕНИЯ ПРАВИЛ ЗЕМЛЕПОЛЬЗОВАНИЯ И ЗАСТРОЙКИ И ВНЕСЕНИЯ В НИХ ИЗМЕНЕНИЙ.

Глава 1. Общие положения.

Правила землепользования и застройки сельского поселения Хвощевский сельсовет Богородского муниципального района Нижегородской области (далее – Правила) являются нормативным правовым актом, принятым в соответствии с Градостроительным кодексом Российской Федерации, Земельным кодексом Российской Федерации, Федеральным законом от 06.10.2003 г. № 131-ФЗ «Об общих принципах организации местного самоуправления в Российской Федерации», иными законами и иными нормативными правовыми актами Российской Федерации, законами и иными нормативными правовыми актами Нижегородской области, Уставом сельского поселения Хвощевский сельсовет Богородского муниципального района Нижегородской области, а также с учетом положений иных актов и документов, определяющих основные направления социально-экономического и градостроительного развития сельского поселения Хвощевский сельсовет Богородского муниципального района Нижегородской области, охраны его культурного наследия, окружающей среды и рационального использования природных ресурсов.

Статья 1. Основные понятия, используемые в Правилах.

Понятия, используемые в Правилах, применяются в следующем значении в соответствии с действующим законодательством, СНиПами, ГОСТами, СанПиНами и иными нормативными документами.

Арендаторы земельных участков – лица, владеющие и пользующиеся земельными участками по договору аренды, договору субаренды.

Виды разрешенного использования земельных участков и объектов капитального строительства – виды деятельности, а также объекты, осуществлять и размещать которые на земельных участках разрешено в силу наименования этих видов деятельности и объектов в составе градостроительных регламентов применительно к соответствующим территориальным зонам при условии обязательного соблюдения требований, установленных законодательством, настоящими Правилами, иными нормативными правовыми актами, нормативно-техническими документами. Виды разрешенного использования земельных участков и объектов капитального строительства включают основные виды разрешенного использования, условно разрешенные виды использования, вспомогательные виды разрешенного использования.

Водоохранная зона – территория, примыкающая к береговой линии рек, ручьев, каналов, озер, водохранилищ, на которой устанавливается специальный режим осуществления хозяйственной и иной деятельности в целях предотвращения загрязнения, засорения, заиления указанных водных объектов и истощения их вод, а также сохранения среды обитания водных биологических ресурсов и других объектов животного и растительного мира.

Вспомогательные виды разрешенного использования земельных участков и объектов капитального строительства – виды деятельности, а также объекты, осуществлять и размещать которые на земельных участках разрешено в силу наименования этих видов деятельности и объектов в составе градостроительных регламентов применительно к соответствующим территориальным зонам при том, что такие виды деятельности, объекты допустимы только в качестве дополнительных по отношению к основным видам разрешенного использования земельных участков и объектов капитального строительства и условно разрешенным видам использования земельных участков и объектов капитального строительства и осуществляются только совместно с ними.

Высота здания, строения, сооружения – расстояние по вертикали, измеренное от проектной отметки земли до наивысшей точки плоской крыши здания или до наивысшей точки

конька скатной крыши здания, до наивысшей точки строения, сооружения; может устанавливаться в составе градостроительного регламента применительно к соответствующей территориальной зоне, обозначенной на карте градостроительного зонирования.

Градостроительная деятельность - деятельность по развитию территорий, в том числе городов и иных поселений, осуществляемая в виде территориального планирования, градостроительного зонирования, планировки территории, архитектурно-строительного проектирования, строительства, капитального ремонта, реконструкции объектов капитального строительства, эксплуатации зданий, сооружений.

Градостроительный план земельного участка – документ, подготавливаемый в составе проекта межевания территории или в виде отдельного документа.

Градостроительный регламент – устанавливаемые в пределах границ соответствующей территориальной зоны виды разрешенного использования земельных участков, равно как всего, что находится над и под поверхностью земельных участков и используется в процессе их застройки и последующей эксплуатации объектов капитального строительства, предельные (минимальные и/или максимальные) размеры земельных участков и предельные параметры разрешенного строительства, реконструкции объектов капитального строительства, а также применительно к территориям, в границах которых предусматривается осуществление деятельности по комплексному и устойчивому развитию территории, расчетные показатели минимально допустимого уровня обеспеченности соответствующей территории объектами коммунальной, транспортной, социальной инфраструктур и расчетные показатели максимально допустимого уровня территориальной доступности указанных объектов для населения;

Застройщик – физическое или юридическое лицо, обеспечивающее на принадлежащем ему земельном участке строительство, реконструкцию, капитальный ремонт объектов капитального строительства, а также выполнение инженерных изысканий, подготовку проектной документации для их строительства, реконструкции, капитального ремонта.

Земельные участки общего пользования – участки, занятые площадями, улицами, проездами, автомобильными дорогами, набережными, скверами, бульварами, водными объектами, пляжами и другими объектами, которыми беспрепятственно пользуется неограниченный круг лиц, могут включаться в состав различных территориальных зон, регламенты территориальных зон не распространяются на земельные участки общего пользования.

Земельный участок – часть земной поверхности, границы которой определены в соответствии с федеральными законами. Земельный участок как объект права собственности и иных предусмотренных Земельным кодексом Российской Федерации прав на землю является недвижимой вещью, которая представляет собой часть земной поверхности и имеет характеристики, позволяющие определить ее в качестве индивидуально определенной вещи. В случаях и в порядке, которые установлены федеральным законом, могут создаваться искусственные земельные участки.

Земельный сервитут – право ограниченного пользования чужим земельным участком, зданием, сооружением и другим недвижимым имуществом. Выделяют частный сервитут и публичный сервитут. **Частный сервитут** устанавливается на основании договора между собственником земельного участка и пользователем сервитута. **Публичный сервитут** устанавливается законом или иным нормативным правовым актом Российской Федерации, нормативным правовым актом субъекта Российской Федерации, нормативным правовым актом органа местного самоуправления в случаях, если это необходимо для обеспечения интересов государства, местного самоуправления или местного населения, без изъятия земельных участков. Установление публичного сервитута осуществляется с учетом результатов общественных слушаний. Сервитуты подлежат обязательной государственной регистрации.

Землепользователи – лица, владеющие и пользующиеся земельными участками на праве постоянного (бессрочного) пользования или на праве безвозмездного срочного пользования.

Землевладельцы – лица, владеющие и пользующиеся земельными участками на праве пожизненного наследуемого владения.

Зоны с особыми условиями использования территорий – охранные, санитарно-защитные зоны, зоны охраны объектов культурного наследия (памятников истории и культуры) народов Российской Федерации, водоохранные зоны, зоны санитарной охраны источников питьевого и хозяйственно-бытового водоснабжения, зоны охраняемых объектов, иные зоны, устанавливаемые в соответствии с законодательством Российской Федерации.

Инженерная, транспортная и социальная инфраструктуры – комплекс сооружений и коммуникаций транспорта, связи, инженерного оборудования, а также объектов социального и культурно-бытового обслуживания населения, обеспечивающий устойчивое развитие и функционирование города.

Инженерные изыскания – изучение природных условий и факторов техногенного воздействия в целях рационального и безопасного использования территорий и земельных участков в их пределах, подготовки данных по обоснованию материалов, необходимых для территориального планирования, планировки территории и архитектурно-строительного проектирования.

Красные линии – линии, которые обозначают существующие, планируемые (изменяемые, вновь образуемые) границы территорий общего пользования и (или) границы территорий, занятых линейными объектами и (или) предназначенных для размещения линейных объектов;

Линейные объекты - линии электропередачи, линии связи (в том числе линейно-кабельные сооружения), трубопроводы, автомобильные дороги, железнодорожные линии и другие подобные сооружения;

Линия регулирования застройки – граница застройки, устанавливаемая при размещении зданий, строений и сооружений, с отступом от красной линии или от границ земельного участка.

Малоэтажная жилая застройка – жилая застройка этажностью до 3-х этажей включительно с обеспечением, как правило, непосредственной связи квартир с земельным участком.

Минимальные и (или) максимальные размеры земельных участков – показатели наименьшей и (или) наибольшей площади и линейных размеров земельных участков, включаемые в состав градостроительных регламентов применительно к соответствующим территориальным зонам, которые выделяются на карте градостроительного зонирования.

Многоэтажная жилая застройка - жилая застройка этажностью от 8 надземных этажей, предназначенная для размещения многоквартирных жилых домов

Обладатели сервитута - лица, имеющие право ограниченного пользования чужими земельными участками (сервитут).

Объект капитального строительства – здание, строение, сооружение, объекты, строительство которых не завершено, за исключением временных построек, киосков, навесов и других подобных построек.

Основные виды разрешенного использования земельных участков и объектов капитального строительства – виды деятельности, а также объекты, осуществлять и размещать которые на земельных участках разрешено в силу наименования этих видов деятельности и объектов в составе градостроительных регламентов применительно к соответствующим территориальным зонам при том, что выбор таких видов деятельности и объектов осуществляется правообладателями земельных участков и объектов капитального строительства самостоятельно (без дополнительных разрешений и согласований) при условии соблюдения требований технических регламентов. За исключением случаев, предусмотренных действующим законодательством.

Правила землепользования и застройки – документ градостроительного зонирования, который утверждается нормативными правовыми актами органов местного самоуправления и в котором устанавливаются территориальные зоны, градостроительные регламенты, порядок применения такого документа и порядок внесения в него изменений.

Подрядчик – физическое или юридическое лицо, осуществляющее по договору с застройщиком (техническим заказчиком) работы по строительству, реконструкции, капитальному ремонту объектов капитального строительства, их частей.

Помещение – пространство внутри объекта капитального строительства, имеющее определенное функциональное назначение и ограниченное строительными конструкциями.

Правообладатели земельных участков – собственники земельных участков, арендаторы, землепользователи и землевладельцы.

Прибрежная защитная полоса – часть водоохранной зоны, для которой вводятся дополнительные ограничения землепользования, застройки и природопользования.

Проектная документация – документация, содержащая материалы в текстовой форме и в виде карт (схем) и определяющая архитектурные, функционально-технологические, конструктивные и инженерно-технические решения для обеспечения строительства, реконструкции объектов капитального строительства, их частей, капитального ремонта.

Процент застройки участка – элемент градостроительного регламента в части предельных параметров разрешенного строительства, реконструкции объектов капитального строительства, выраженный в процентах показатель, устанавливающий, какая максимальная часть площади каждого земельного участка, расположенного в соответствующей территориальной зоне, может быть занята зданиями, строениями и сооружениями.

Разрешение на строительство – документ, подтверждающий соответствие проектной документации требованиям градостроительного плана земельного участка или проекту планировки территории и проекту межевания территории (в случае строительства, реконструкции линейных объектов) и дающий застройщику право осуществлять строительство, реконструкцию объектов капитального строительства, за исключением случаев, предусмотренных Градостроительным кодексом Российской Федерации.

Разрешенное использование земельных участков и объектов капитального строительства – использование земельных участков и объектов капитального строительства в соответствии с градостроительным регламентом, ограничениями на использование земельных участков и объектов капитального строительства, установленными в соответствии с законодательством, а также публичными сервитутами.

Разрешение на ввод объекта в эксплуатацию – документ, который удостоверяет выполнение строительства, реконструкции объекта капитального строительства в полном объеме в соответствии с разрешением на строительство, соответствие построенного, реконструированного объекта капитального строительства градостроительному плану земельного участка или в случае строительства, реконструкции линейного объекта проекту планировки территории и проекту межевания территории, а также проектной документации.

Реконструкция объектов капитального строительства (за исключением линейных объектов) – изменение параметров объекта капитального строительства, его частей (высоты, количества этажей, площади, объема), в том числе надстройка, перестройка, расширение объекта капитального строительства, а также замена и (или) восстановление несущих строительных конструкций объекта капитального строительства, за исключением замены отдельных элементов таких конструкций на аналогичные или иные улучшающие показатели таких конструкций элементы и (или) восстановления указанных элементов.

Саморегулируемые организации в области инженерных изысканий, архитектурно-строительного проектирования, строительства, реконструкции, капитального ремонта объектов капитального строительства (далее – саморегулируемые организации) – некоммерческие организации, сведения о которых внесены в государственный реестр саморегулируемых организаций и которые основаны на членстве индивидуальных предпринимателей и/или юридических лиц, выполняющих инженерные изыскания или осуществляющих архитектурно-строительное проектирование, строительство, реконструкцию, капитальный ремонт объектов капитального строительства.

Строительные изменения объектов капитального строительства – изменения, осуществляемые применительно к объектам капитального строительства путем нового строительства, реконструкции, пристроек, сноса строений, земляных работ, иных действий, осуществляемых на основании разрешения на строительство, за исключением случаев, когда выдача разрешений на строительство не требуется.

Строительство – создание зданий, строений, сооружений (в том числе на месте сносимых объектов капитального строительства).

Территориальные зоны – территории, для которых правилами землепользования и застройки определены границы и регламенты их использования.

Территории общего пользования – территории, которыми беспрепятственно пользуется неограниченный круг лиц (в том числе площади, улицы, проезды, набережные, скверы, бульвары).

Территориальное планирование – планирование развития территорий, в том числе для установления функциональных зон, определения планируемого размещения объектов федерального значения, объектов регионального значения, объектов местного значения.

Технический заказчик – физическое лицо, действующее на профессиональной основе, или юридическое лицо, которые уполномочены застройщиком и от имени застройщика заключают договоры о выполнении инженерных изысканий, о подготовке проектной документации, о строительстве, реконструкции, капитальном ремонте объектов капитального строительства, подготавливают задания на выполнение указанных видов работ, предоставляют лицам, выполняющим инженерные изыскания и (или) осуществляющим подготовку проектной документации, строительство, реконструкцию, капитальный ремонт объектов капитального строительства, материалы и документы, необходимые для выполнения указанных видов работ, утверждают проектную документацию, подписывают документы, необходимые для получения разрешения на ввод объекта капитального строительства в эксплуатацию, осуществляют иные функции, предусмотренные Градостроительным Кодексом.

Технические регламенты – документы, которые приняты международным договором Российской Федерации, ратифицированным в порядке, установленном законодательством Российской Федерации, или федеральным законом, или указом Президента Российской Федерации, или постановлением Правительства Российской Федерации, и устанавливают обязательные для применения и исполнения требования к объектам технического регулирования (продукции, в том числе зданиям, строениям и сооружениям, процессам производства, эксплуатации, хранения, перевозки, реализации и утилизации).

Условно разрешенные виды использования земельных участков и объектов капитального строительства – виды использования земельных участков и объектов капитального строительства, осуществлять и размещать которые на земельных участках разрешено в силу наименования этих видов деятельности и объектов в составе градостроительных регламентов применительно к соответствующим территориальным зонам при условии получения разрешения в порядке, определенном статьей 39 Градостроительного кодекса Российской Федерации и статьями настоящих Правил, и обязательного соблюдения требований технических регламентов.

Устойчивое развитие территорий – обеспечение при осуществлении градостроительной деятельности безопасности и благоприятных условий жизнедеятельности человека, ограничение негативного воздействия хозяйственной и иной деятельности на окружающую среду и обеспечение охраны и рационального использования природных ресурсов в интересах настоящего и будущего поколений.

Функциональные зоны – зоны, для которых документами территориального планирования определены границы и функциональное назначение.

Элемент планировочной структуры – часть территории поселения, городского округа или межселенной территории муниципального района (квартал, микрорайон, район и иные подобные элементы). Виды элементов планировочной структуры устанавливаются уполномоченным Правительством Российской Федерации федеральным органом исполнительной власти.

Этажность здания – количество этажей, определяемое как сумма наземных этажей, в том числе мансардных, технических и цокольного этажа (в случае если верх его перекрытия возвышается над уровнем тротуара или отмостки не менее чем на два метра).

Помимо понятий, приведенных в настоящей статье, в Правилах используются иные понятия Градостроительного кодекса Российской Федерации, Земельного кодекса Российской Федерации, федеральных законов, нормативных правовых актов Российской Федерации и Нижегородской области, связанных с регулированием землепользования и застройки.

Статья 2. Назначение и содержание Правил землепользования и застройки

1. Правила в соответствии с Градостроительным и Земельным кодексами Российской Федерации, а также иными нормативными правовыми актами Российской Федерации, Нижегородской области, муниципальными правовыми актами Богородского муниципального района и сельского поселения Хвощевский сельсовет Богородского муниципального района Нижегородской области закрепляют в сельском поселении Хвощевский сельсовет основные положения регулирования вопросов землепользования и застройки и их систематизацию, которые основаны на градостроительном зонировании - делении всей территории в границах сельского поселения на территориальные зоны с установлением для каждой из них единого градостроительного регламента по видам и предельным параметрам разрешенного использования земельных участков в границах этих территориальных зон.

2. Правила разработаны в целях:

1. создания условий для устойчивого развития территорий сельского поселения Хвощевский сельсовет Богородского муниципального района Нижегородской области, сохранения окружающей среды и объектов культурного наследия;

2. создания условий для планировки территории сельского поселения Хвощевский сельсовет Богородского муниципального района Нижегородской области;

3. обеспечения прав и законных интересов физических и юридических лиц, в том числе правообладателей земельных участков и объектов капитального строительства;

4. создания условий для привлечения инвестиций, в том числе путем предоставления возможности выбора наиболее эффективных видов разрешенного использования земельных участков и объектов капитального строительства.

Правила определяют компетенцию органов местного самоуправления и должностных лиц сельского поселения Хвощевский сельсовет Богородского муниципального района Нижегородской области и уполномоченных исполнительных органов государственной власти Нижегородской области в сфере регулирования землепользования и застройки, устанавливают права и обязанности участников отношений по использованию земельных участков, по осуществлению застройки территории сельского поселения Хвощевский сельсовет Богородского муниципального района Нижегородской области.

3. Правила включают в себя:

4. порядок их применения и внесения изменений в Правила;

5. карту градостроительного зонирования;

6. градостроительные регламенты.

Порядок применения Правил и внесения в них изменений включает в себя положения:

1) о регулировании землепользования и застройки органами местного самоуправления сельского поселения Хвощевский сельсовет Богородского муниципального района Нижегородской области и исполнительными органами государственной власти Нижегородской области;

2) об изменении видов разрешенного использования земельных участков и объектов капитального строительства физическими и юридическими лицами;

3) о подготовке документации по планировке территории;

4) о проведении публичных слушаний по вопросам землепользования и застройки;

5) о внесении изменений в Правила;

6) о регулировании иных вопросов землепользования и застройки.

4. Правила обязательны для исполнения органами государственной власти, органами местного самоуправления, физическими и юридическими лицами, также должностными лицами,

осуществляющими и контролирующими градостроительную деятельность на территории сельского поселения Хвощевский сельсовет Богородского муниципального района Нижегородской области.

Статья 3. Субъекты и объекты градостроительных отношений

1. Объектами градостроительных отношений в муниципальном образовании Хвощевский сельсовет Богородского муниципального района Нижегородской области является его территория в границах, установленных Законом Нижегородской области от 16.11.2005 г. №184-З «Об административно-территориальном устройстве Нижегородской области», а также земельные участки и объекты капитального строительства, расположенные на его территории.

2. Субъектами градостроительных отношений на территории сельского поселения Хвощевский сельсовет Богородского муниципального района Нижегородской области являются Российская Федерация, субъекты Российской Федерации, муниципальные образования, физические и юридические лица.

От имени Российской Федерации, субъектов Российской Федерации, муниципальных образований в градостроительных отношениях выступают соответственно органы государственной власти Российской Федерации, органы государственной власти субъектов Российской Федерации, органы местного самоуправления в пределах своей компетенции.

Статья 4. Открытость и доступность информации о землепользовании и застройке

1. Правила землепользования и застройки, документы территориального планирования, документация по планировке территории сельского поселения Хвощевский сельсовет Богородского муниципального района Нижегородской области являются открытыми для физических и юридических лиц.

2. Администрация сельского поселения Хвощевский сельсовет Богородского муниципального района Нижегородской области обеспечивает возможность ознакомления с Правилами путем:

- публикации Правил в официальном печатном издании;
- размещение Правил в сети «Интернет»;
- создания условий для ознакомления с Правилами и градостроительной документацией в администрации поселения.

3. Граждане имеют право участвовать в принятии решений по вопросам землепользования и застройки сельского поселения Хвощевский сельсовет Богородского муниципального района Нижегородской области в соответствии с действующим законодательством Российской Федерации, Нижегородской области, муниципальными правовыми актами органов местного самоуправления сельского поселения Хвощевский сельсовет Богородского муниципального района Нижегородской области.

Статья 5. Права, возникшие до введения в действие Правил

1. Принятые до введения в действие настоящих Правил нормативные правовые акты сельского поселения Хвощевский сельсовет Богородского муниципального района Нижегородской области по вопросам землепользования и застройки применяются в части, не противоречащей Правилам.

2. Разрешения на строительство, выданные физическим и юридическим лицам до введения в действие настоящих Правил, являются действительными.

3. Отношения по поводу самовольного занятия земельных участков, самовольного строительства, использования самовольно занятых земельных участков и самовольных построек регулируются гражданским и земельным законодательством Российской Федерации.

4. Земельные участки или объекты капитального строительства, виды разрешенного использования, предельные (минимальные и (или) максимальные) размеры и предельные

параметры которых не соответствуют градостроительному регламенту, могут использоваться без установления срока приведения их в соответствие с градостроительным регламентом, за исключением случаев, если использование таких земельных участков и объектов капитального строительства опасно для жизни или здоровья человека, для окружающей среды, объектов культурного наследия.

5. Реконструкция указанных в пункте 4 настоящей статьи объектов капитального строительства может осуществляться только путем приведения таких объектов в соответствие с градостроительным регламентом или путем уменьшения их несоответствия предельным параметрам разрешенного строительства, реконструкции. Изменение видов разрешенного использования указанных земельных участков и объектов капитального строительства может осуществляться путем приведения их в соответствие с видами разрешенного использования земельных участков и объектов капитального строительства, установленными градостроительным регламентом.

6. В случае, если использование указанных в пункте 4 настоящей статьи земельных участков и объектов капитального строительства продолжается и опасно для жизни или здоровья человека, для окружающей среды, объектов культурного наследия, в соответствии с федеральными законами может быть наложен запрет на использование таких земельных участков и объектов.

7. Разрешенное использование земельных участков, установленное до дня утверждения Правил, признается действительным вне зависимости от его соответствия классификатору видов разрешенного использования земельных участков, утвержденному приказом Министерства экономического развития Российской Федерации от 01.09.2014 № 540.

Статья 6. Особые положения

1. Настоящие Правила применяются наряду с:

1) техническими регламентами (а вплоть до их вступления в установленном порядке в силу - нормативными техническими документами в части, не противоречащей Федеральному закону «О техническом регулировании» и Градостроительному кодексу Российской Федерации), принятыми в соответствии с законодательством в целях обеспечения безопасности жизни и здоровья людей, надежности и безопасности объектов капитального строительства, защиты имущества, сохранения окружающей среды и объектов культурного наследия;

2) иными нормативными правовыми актами сельского поселения Хвощевский сельсовет Богородского муниципального района Нижегородской области по вопросам регулирования землепользования и застройки в части, не противоречащей настоящим Правилам.

2. Правила могут быть изменены в порядке, установленном главой 6 Правил с учетом документов территориального планирования, документации по планировке территории, изменений в такие документы, такую документацию.

3. Действия и бездействие органов и должностных лиц сельского поселения Хвощевский сельсовет Богородского муниципального района Нижегородской области могут быть обжалованы в суде.

Глава 2. Регулирование землепользования и застройки органами местного самоуправления

Статья 7. Полномочия органов местного самоуправления в области градостроительной деятельности

1. К полномочиям органов местного самоуправления поселений в области градостроительной деятельности относятся:

1) подготовка документов территориального планирования поселений, если иное не установлено законами и нормативно-правовыми актами Нижегородской области.

- 2) утверждение местных нормативов градостроительного проектирования поселений;
- 3) утверждение правил землепользования и застройки, изменений в правила землепользования и застройки поселений, если иное не установлено законами и нормативно-правовыми актами Нижегородской области.
- 4) утверждение документации по планировке территории, в случаях, предусмотренных Градостроительным Кодексом Российской Федерации, если иное не установлено законами и нормативно-правовыми актами Нижегородской области.
- 5) выдача разрешений на строительство, разрешений на ввод объектов в эксплуатацию при осуществлении строительства, реконструкции, капитального ремонта объектов капитального строительства, расположенных на территориях поселений, если иное не установлено законами и нормативно-правовыми актами Нижегородской области.
- 6) принятие решений о развитии застроенных территорий, если иное не установлено законами и нормативно-правовыми актами Нижегородской области.
- 7) проведение осмотра зданий, сооружений на предмет их технического состояния и надлежащего технического обслуживания в соответствии с требованиями технических регламентов, предъявляемыми к конструктивным и другим характеристикам надежности и безопасности указанных объектов, требованиями проектной документации, выдача рекомендаций о мерах по устранению выявленных нарушений в случаях, предусмотренных Градостроительным кодексом;
- 8) разработка и утверждение программ комплексного развития систем коммунальной инфраструктуры поселений, программ комплексного развития транспортной инфраструктуры поселений, программ комплексного развития социальной инфраструктуры поселений.

Статья 8. Комиссия по подготовке проекта Правил землепользования и застройки сельского поселения Хвощевский сельсовет Богородского муниципального района Нижегородской области

1. Комиссия по подготовке проекта правил землепользования и застройки сельского поселения Хвощевский сельсовет Богородского муниципального района Нижегородской области (далее – Комиссия ОМСУ) создается для обеспечения выполнения задач градостроительного зонирования и обеспечения устойчивого развития территорий сельского поселения Хвощевский сельсовет Богородского муниципального района Нижегородской области на основе территориального планирования и градостроительного зонирования, если иное не предусмотрено Градостроительным кодексом Российской Федерации, законами и нормативно-правовыми актами Нижегородской области.

2. Комиссия ОМСУ в своей деятельности руководствуется Конституцией Российской Федерации, федеральными законами, указами и распоряжениями Президента Российской Федерации, постановлениями и распоряжениями Правительства Российской Федерации, законами и нормативными правовыми актами Нижегородской области.

3. Состав Комиссии утверждается постановлением Администрации Хвощевского сельсовета Богородского муниципального района Нижегородской области.

4. Комиссия ОМСУ:

- 1) обеспечивает подготовку проекта Правил;
- 2) обеспечивает подготовку внесения изменений в правила землепользования и застройки;
- 3) осуществляет подготовку рекомендаций о предоставлении разрешения на условно разрешенный вид использования или об отказе в предоставлении такого разрешения с указанием причин принятого решения на основании заключения о результатах публичных слушаний по вопросу о предоставлении разрешения на условно разрешенный вид использования;
- 4) осуществляет подготовку рекомендаций о предоставлении разрешения на отклонение от предельных параметров разрешенного реконструкции объектов капитального строительства или строительства, об отказе в предоставлении такого разрешения с указанием причин принятого решения на основании заключения о результатах публичных слушаний по вопросу о

предоставлении разрешения на отклонение от предельных параметров разрешенного строительства, реконструкции объектов капитального строительства.

5. В целях реализации полномочий Комиссия ОМСУ имеет право запрашивать и получать необходимые для работы материалы и сведения по рассматриваемому вопросу.

6. Заседания Комиссии ОМСУ ведет председатель Комиссии ОМСУ, а в случае его отсутствия - заместитель председателя Комиссии ОМСУ.

Заседание Комиссии ОМСУ считается правомочным, если на нем присутствуют более половины от установленного числа членов Комиссии ОМСУ.

7. Решения Комиссии ОМСУ принимаются на заседании членов Комиссии ОМСУ.

8. Решения Комиссии ОМСУ вступают в силу с даты подписания протокола заседания Комиссии ОМСУ.

9. Заседания Комиссии ОМСУ проводятся по мере необходимости. В заседаниях Комиссии ОМСУ могут принимать участие эксперты, специалисты, представители органов местного самоуправления и представители иных заинтересованных сторон. Решение о необходимости участия перечисленных лиц принимается председателем Комиссии ОМСУ.

Председатель Комиссии ОМСУ по подготовке проекта правил землепользования и застройки назначается из числа представителей исполнительно-распорядительных органов местного самоуправления, входящих в состав Комиссии ОМСУ.

Статья 9. Землепользование и застройка земельных участков на территории сельского поселения Хвощевский сельсовет Богородского муниципального района Нижегородской области

1. Землепользование и застройка земельных участков на территории сельского поселения Хвощевский сельсовет Богородского муниципального района Нижегородской области, на которые распространяется действие градостроительных регламентов, может осуществляться правообладателями земельных участков, объектов капитального строительства с соблюдением разрешенного использования объектов их прав.

2.1. Установление основных видов разрешенного использования земельных участков и объектов капитального строительства является обязательным применительно к каждой территориальной зоне, в отношении которой устанавливается градостроительный регламент.

Разрешенное использование земельных участков и объектов капитального строительства может быть следующих видов:

- а) основные виды разрешенного использования;
- б) условно разрешенные виды использования;
- в) вспомогательные виды разрешенного использования.

3. При использовании и застройке земельных участков положения и требования градостроительных регламентов, содержащиеся в Правилах, обязательны для соблюдения наряду с техническими регламентами, региональными нормативами градостроительного проектирования, иными нормативно-техническими документами и обязательными требованиями, установленными в соответствии с законодательством Российской Федерации.

4. Основные и вспомогательные виды разрешенного использования земельных участков и объектов капитального строительства правообладателями земельных участков и объектов капитального строительства, за исключением органов государственной власти, органов местного самоуправления, государственных и муниципальных учреждений, государственных и муниципальных унитарных предприятий, выбираются самостоятельно без дополнительных разрешений.

5. Для применения условно разрешенного использования земельных участков и объектов капитального строительства необходимо получение разрешения. Выдача указанного разрешения осуществляется в порядке, установленном статьей 13 части I Правил.

6. Установленные в границах одной территориальной зоны основные виды разрешенного использования земельных участков и объектов капитального строительства могут применяться

одновременно с условно разрешенными видами использования земельных участков и объектов капитального строительства при условии предоставления соответствующего разрешения в порядке, установленном настоящими Правилами.

7. Дополнительно по отношению к основным видам разрешенного использования и к условно разрешенным видам использования земельных участков и объектов капитального строительства, и только совместно с ними, могут применяться указанные в градостроительном регламенте вспомогательные виды разрешенного использования земельных участков и объектов капитального строительства.

8. В случае если земельный участок и объект капитального строительства расположен в границах зон с особыми условиями использования территорий, правовой режим использования и застройки указанного земельного участка определяется градостроительным регламентом с учетом ограничений для зоны с особыми условиями использования территории, установленных в соответствии с законодательством Российской Федерации.

9. Действие градостроительного регламента распространяется в равной мере на все земельные участки и объекты капитального строительства, расположенные в пределах границ территориальной зоны, обозначенной на карте градостроительного зонирования.

Статья 10. Осуществление строительства и реконструкции объектов капитального строительства на территории сельского поселения Хвощевский сельсовет Богородского муниципального района Нижегородской области

1. Строительство, реконструкция объектов капитального строительства, а также их капитальный ремонт регулируется Градостроительным кодексом Российской Федерации, другими федеральными законами и принятыми в соответствии с ними иными нормативными правовыми актами Российской Федерации, нормативными правовыми актами Нижегородской области и муниципальными правовыми актами Богородского муниципального района Нижегородской области, сельского поселения Хвощевский сельсовет Богородского муниципального района Нижегородской области.

Данное право может быть реализовано при наличии разрешения на строительство, реконструкцию предоставляемого в соответствии с законодательством о градостроительной деятельности Российской Федерации, Нижегородской области.

2. Строительство, реконструкция объектов капитального строительства осуществляются на основании разрешения на строительство, за исключением случаев, предусмотренных настоящей статьей.

3. Не допускается выдача разрешений на строительство при отсутствии правил землепользования и застройки, за исключением строительства, реконструкции объектов федерального значения, объектов регионального значения, объектов местного значения муниципальных районов, объектов капитального строительства на земельных участках, на которые не распространяется действие градостроительных регламентов или для которых не устанавливаются градостроительные регламенты, и в иных предусмотренных федеральными законами случаях.

4. Разрешение на строительство выдается органом местного самоуправления по месту нахождения земельного участка, за исключением случаев, предусмотренных законодательством

5. Выдача разрешения на строительство не требуется в случае:

1) строительства гаража на земельном участке, предоставленном физическому лицу для целей, не связанных с осуществлением предпринимательской деятельности, или строительства на земельном участке, предоставленном для ведения садоводства, дачного хозяйства;

2) строительства, реконструкции объектов, не являющихся объектами капитального строительства (киосков, навесов и других);

3) строительства на земельном участке строений и сооружений вспомогательного использования;

4) изменения объектов капитального строительства и (или) их частей, если такие изменения

не затрагивают конструктивные и другие характеристики их надежности и безопасности и не превышают предельные параметры разрешенного строительства, реконструкции, установленные градостроительным регламентом;

4.1) капитального ремонта объектов капитального строительства;

4.2) строительства, реконструкции буровых скважин, предусмотренных подготовленными, согласованными и утвержденными в соответствии с законодательством Российской Федерации о недрах техническим проектом разработки месторождений полезных ископаемых или иной проектной документацией на выполнение работ, связанных с использованием участками недр;

5) иных случаях, если в соответствии с Градостроительным кодексом Российской Федерации, законодательством субъектов Российской Федерации о градостроительной деятельности получение разрешения на строительство не требуется.

6. Разрешение на строительство выдается на весь срок, предусмотренный проектом организации строительства объекта капитального строительства, за исключением случаев, предусмотренных законодательством. Разрешение на индивидуальное жилищное строительство выдается на десять лет.

7. Выдача разрешений на строительство объектов капитального строительства, сведения о которых составляют государственную тайну, осуществляется в соответствии с требованиями законодательства Российской Федерации о государственной тайне.

8. Строительство, реконструкция объектов капитального строительства, а также их капитальный ремонт регулируется Градостроительным кодексом Российской Федерации, другими федеральными законами и принятыми в соответствии с ними иными нормативными правовыми актами Российской Федерации.

9. Лицом, осуществляющим строительство, реконструкцию, капитальный ремонт объекта капитального строительства (далее - лицо, осуществляющее строительство), может являться застройщик либо индивидуальный предприниматель или юридическое лицо, заключившие договор строительного подряда. Лицо, осуществляющее строительство, обеспечивает соблюдение требований проектной документации, технических регламентов, техники безопасности в процессе указанных работ и несет ответственность за качество выполненных работ и их соответствие требованиям проектной документации.

10. Разрешение на ввод объекта в эксплуатацию представляет собой документ, который удостоверяет выполнение строительства, реконструкции объекта капитального строительства в полном объеме в соответствии с разрешением на строительство, проектной документацией, а также соответствие построенного, реконструированного объекта капитального строительства требованиям к строительству, реконструкции объекта капитального строительства, установленным на дату выдачи представленного для получения разрешения на строительство градостроительного плана земельного участка, разрешенному использованию земельного участка или в случае строительства, реконструкции линейного объекта проекту планировки территории и проекту межевания территории, а также ограничениям, установленным в соответствии с земельным и иным законодательством Российской Федерации.

11. Основанием для отказа в выдаче разрешения на ввод объекта в эксплуатацию является:

1) отсутствие документов, указанных в частях 3 и 4 ст. 55 Градостроительного Кодекса;

2) несоответствие объекта капитального строительства требованиям к строительству, реконструкции объекта капитального строительства, установленным на дату выдачи представленного для получения разрешения на строительство градостроительного плана земельного участка, или в случае строительства, реконструкции, капитального ремонта линейного объекта требованиям проекта планировки территории и проекта межевания территории;

3) несоответствие объекта капитального строительства требованиям, установленным в разрешении на строительство;

4) несоответствие параметров построенного, реконструированного объекта капитального строительства проектной документации. Данное основание не применяется в отношении объектов индивидуального жилищного строительства;

5) несоответствие объекта капитального строительства разрешенному использованию

земельного участка и (или) ограничениям, установленным в соответствии с земельным и иным законодательством Российской Федерации на дату выдачи представленного для получения разрешения на строительство градостроительного плана земельного участка градостроительным регламентом.

12. Отказ в выдаче разрешения на ввод объекта в эксплуатацию может быть оспорен в судебном порядке.

13. Разрешение на ввод объекта в эксплуатацию является основанием для постановки на государственный учет построенного объекта капитального строительства, внесения изменений в документы государственного учета реконструированного объекта капитального строительства.

Статья 11. Порядок изъятия земельных участков для государственных или муниципальных нужд

Изъятие земельных участков для государственных или муниципальных нужд осуществляется в соответствии с положениями главы VII Земельным кодексом РФ.

Глава 3. Изменение видов разрешенного использования земельных участков и объектов капитального строительства физическими и юридическими лицами

Статья 12. Изменение видов разрешенного использования земельных участков и объектов капитального строительства физическими и юридическими лицами

1. Порядок изменения одного вида разрешенного использования земельных участков и объектов капитального строительства на другой вид такого использования определяется градостроительным законодательством и в соответствии с ним настоящими Правилами, нормативными правовыми актами Нижегородской области, нормативными правовыми актами муниципального образования Богородский муниципальный район Нижегородской области.

2. Изменение одного вида разрешенного использования земельных участков и объектов капитального строительства на другой вид такого использования реализуется на основании градостроительных регламентов, установленных настоящими Правилами, при условии соблюдения требований технических регламентов.

3. Основные и вспомогательные виды разрешенного использования земельных участков и объектов капитального строительства правообладателями земельных участков и объектов капитального строительства, за исключением органов государственной власти, органов местного самоуправления, государственных и муниципальных учреждений, государственных и муниципальных унитарных предприятий, выбираются самостоятельно без дополнительных разрешений и согласования.

4. Решения об изменении одного вида разрешенного использования земельных участков и объектов капитального строительства, расположенных на землях, на которые действие градостроительных регламентов не распространяется или для которых градостроительные регламенты не устанавливаются, на другой вид такого использования принимаются в соответствии с федеральными законами.

Статья 13. Порядок предоставления разрешения на условно разрешенный вид использования земельного участка или объекта капитального строительства

1. Физическое или юридическое лицо, заинтересованное в предоставлении разрешения на условно разрешенный вид использования земельного участка на территории сельского поселения Хвощевский сельсовет Богородского муниципального района Нижегородской области, направляет заявление в Комиссию по ОМСУ.

2. Орган местного самоуправления сельского поселения Хвощевский сельсовет Богородского муниципального района Нижегородской области проводит публичные слушания в соответствии с законодательством Российской Федерации, порядком организации и проведения публичных слушаний, определенным уставом сельского поселения и главой 5 Правил.

3. Глава местной администрации Хвощевского сельсовета Богородского муниципального района Нижегородской области на основании рекомендаций, указанных в подпункте 3 пункта 4 статьи 8 Правил в течение трех дней со дня поступления таких рекомендаций, принимает решение о предоставлении заявителю разрешения на условно разрешенный вид использования или об отказе в предоставлении разрешения на условно разрешенный вид использования. Указанное решение подлежит опубликованию в порядке, установленном для официального опубликования муниципальных правовых актов, иной официальной информации, и размещается на официальном сайте муниципального образования (при наличии официального сайта муниципального образования) в сети «Интернет».

4. В случае, если условно разрешенный вид использования земельного участка или объекта капитального строительства включен в градостроительный регламент в установленном для внесения изменений в правила землепользования и застройки порядке после проведения публичных слушаний по инициативе физического или юридического лица, заинтересованного в предоставлении разрешения на условно разрешенный вид использования, решение о предоставлении разрешения на условно разрешенный вид использования такому лицу принимается без проведения публичных слушаний.

5. Расходы, связанные с организацией и проведением публичных слушаний по вопросу предоставления разрешения на условно разрешенный вид использования, несет физическое или юридическое лицо, заинтересованное в предоставлении такого разрешения.

6. Физическое или юридическое лицо вправе оспорить в судебном порядке решение о предоставлении разрешения на условно разрешенный вид использования или об отказе в предоставлении такого разрешения.

Статья 14. Порядок предоставления разрешения на отклонение от предельных параметров разрешенного строительства, реконструкции объектов капитального строительства

1. Правообладатели земельных участков, размеры которых меньше установленных градостроительным регламентом минимальных размеров земельных участков либо конфигурация, инженерно-геологические или иные характеристики, которых неблагоприятны для застройки, направляют заявление в Комиссию ОМСУ.

2. Отклонение от предельных параметров разрешенного строительства, реконструкции объектов капитального строительства разрешается для отдельного земельного участка при соблюдении требований технических регламентов.

3. Комиссия ОМСУ не позднее 10 рабочих дней со дня поступления заявления о предоставлении разрешения извещает заинтересованных лиц о проведении публичных слушаний и проводит публичные слушания в соответствии с законодательством Российской Федерации, порядком организации и проведения публичных слушаний определенным уставом сельского поселения Хвощевский сельсовет Богородского муниципального района Нижегородской области и Правилами.

4. Глава местной администрации Хвощевского сельсовета Богородского муниципального района Нижегородской области на основании рекомендаций, указанных в подпункте 4 пункта 4 статьи 8 настоящих Правил в течение семи дней со дня поступления таких рекомендаций принимает решение о предоставлении разрешения на отклонение от предельных параметров разрешенного строительства, реконструкции объектов капитального строительства или об отказе в предоставлении такого разрешения с указанием причин принятого решения.

5. Расходы, связанные с организацией и проведением публичных слушаний по вопросу о предоставлении разрешения на отклонение от предельных параметров разрешенного

строительства, реконструкции объектов капитального строительства, несет физическое или юридическое лицо, заинтересованное в предоставлении такого разрешения.

6. Физическое или юридическое лицо вправе оспорить в судебном порядке решение о предоставлении разрешения на отклонение от предельных параметров разрешенного строительства, реконструкции объектов капитального строительства или об отказе в предоставлении такого разрешения.

Глава 4. Подготовка документации по планировке территории органами местного самоуправления

Статья 15. Назначение и виды документации по планировке территории

1. Подготовка документации по планировке территории осуществляется в целях обеспечения устойчивого развития территорий, выделения элементов планировочной структуры (кварталов, микрорайонов, иных элементов), установления границ земельных участков, на которых расположены объекты капитального строительства, границ земельных участков, предназначенных для строительства и размещения линейных объектов.

Подготовка документации по планировке территории осуществляется в отношении выделяемых проектом планировки территории одного или нескольких смежных элементов планировочной структуры, определенных правилами землепользования и застройки территориальных зон и (или) установленных схемами территориального планирования муниципальных районов, генеральными планами поселений, функциональных зон.

При подготовке документации по планировке территории до установления границ зон с особыми условиями использования территории учитываются размеры этих зон и ограничения по использованию территории в границах таких зон, которые устанавливаются в соответствии с законодательством Российской Федерации.

2. Подготовка документации по планировке территории осуществляется в отношении застроенных или подлежащих застройке территорий.

3. Видами документации по планировке территории являются:

- 1) проект планировки территории;
- 2) проект межевания территории.

4. Подготовка документации по планировке территории осуществляется на основании документов территориального планирования, правил землепользования и застройки (за исключением подготовки документации по планировке территории, предусматривающей размещение линейных объектов) в соответствии с программами комплексного развития систем коммунальной инфраструктуры, программами комплексного развития транспортной инфраструктуры, программами комплексного развития социальной инфраструктуры, нормативами градостроительного проектирования, требованиями технических регламентов, сводов правил с учетом материалов и результатов инженерных изысканий, границ территорий объектов культурного наследия, включенных в единый государственный реестр объектов культурного наследия (памятников истории и культуры) народов Российской Федерации, границ территорий выявленных объектов культурного наследия, границ зон с особыми условиями использования территорий.

5. Подготовка графической части документации по планировке территории осуществляется:

- 1) в соответствии с системой координат, используемой для ведения Единого государственного реестра недвижимости;
- 2) с использованием цифровых топографических карт, цифровых топографических планов, требования к которым устанавливаются уполномоченным федеральным органом исполнительной власти.

Статья 15.1 Инженерные изыскания для подготовки документации по планировке территории

1. Подготовка документации по планировке территории осуществляется в соответствии с материалами и результатами инженерных изысканий в случаях, предусмотренных в соответствии с частью 2 настоящей статьи.

2. Виды инженерных изысканий, необходимых для подготовки документации по планировке территории, порядок их выполнения, а также случаи, при которых требуется их выполнение, устанавливаются Правительством Российской Федерации.

3. Состав материалов и результатов инженерных изысканий, подлежащих размещению в информационных системах обеспечения градостроительной деятельности, федеральной государственной информационной системе территориального планирования, государственном фонде материалов и данных инженерных изысканий, Едином государственном фонде данных о состоянии окружающей среды, ее загрязнении, а также форма и порядок их представления устанавливаются Правительством Российской Федерации.

4. Инженерные изыскания для подготовки документации по планировке территории выполняются в целях получения:

1) материалов о природных условиях территории, в отношении которой осуществляется подготовка такой документации, и факторах техногенного воздействия на окружающую среду, прогнозов их изменения в целях обеспечения рационального и безопасного использования указанной территории;

2) материалов, необходимых для установления границ зон планируемого размещения объектов капитального строительства, уточнения их предельных параметров, установления границ земельных участков;

3) материалов, необходимых для обоснования проведения мероприятий по организации поверхностного стока вод, частичному или полному осушению территории и других подобных мероприятий (далее - инженерная подготовка), инженерной защите и благоустройству территории.

5. Состав и объем инженерных изысканий для подготовки документации по планировке территории, метод их выполнения устанавливаются с учетом требований технических регламентов программой инженерных изысканий, разработанной на основе задания лица, принявшего решение о подготовке документации по планировке территории в соответствии с Градостроительным Кодексом Российской Федерации, в зависимости от вида и назначения объектов капитального строительства, размещение которых планируется в соответствии с такой документацией, а также от сложности топографических, инженерно-геологических, экологических, гидрологических, метеорологических и климатических условий территории, степени изученности указанных условий.

6. Результаты инженерных изысканий, выполненных для подготовки документации по планировке территории, могут быть использованы для подготовки проектной документации объектов капитального строительства, размещаемых в соответствии с указанной документацией.

Статья 16. Проект планировки территории

1. Подготовка проекта планировки территории осуществляется для выделения элементов планировочной структуры, установления зон планируемого размещения объектов капитального строительства.

2. Проект планировки территории состоит из основной части, которая подлежит утверждению, и материалов по ее обоснованию, состав и содержание которых должны соответствовать требованиям Градостроительного кодекса Российской Федерации.

3. Состав и содержание проектов планировки территории, предусматривающих размещение одного или нескольких линейных объектов, устанавливаются Правительством Российской Федерации.

Статья 17. Проект межевания территории

1. Подготовка проекта межевания территории осуществляется применительно к территории, расположенной в границах одного или нескольких смежных элементов планировочной структуры, границах определенной правилами землепользования и застройки территориальной зоны и (или) границах установленной схемой территориального планирования муниципального района, генеральным планом поселения, функциональной зоны.

2. Подготовка проекта межевания территории осуществляется для:

1) определения местоположения границ образуемых и изменяемых земельных участков;

2) установления, изменения, отмены красных линий для застроенных территорий, в границах которых не планируется размещение новых объектов капитального строительства, а также для установления, изменения, отмены красных линий в связи с образованием и (или) изменением земельного участка, расположенного в границах территории, применительно к которой не предусматривается осуществление деятельности по комплексному и устойчивому развитию территории, при условии, что такие установление, изменение, отмена влекут за собой исключительно изменение границ территории общего пользования.

3. Проект межевания территории состоит из основной части, которая подлежит утверждению, и материалов по обоснованию этого проекта.

4. Подготовка проектов межевания территории осуществляется с учетом материалов и результатов инженерных изысканий в случаях, если выполнение таких инженерных изысканий для подготовки документации по планировке территории требуется в соответствии с Градостроительным кодексом Российской Федерации. В целях подготовки проекта межевания территории допускается использование материалов и результатов инженерных изысканий, полученных для подготовки проекта планировки данной территории, в течение не более чем пяти лет со дня их выполнения.

5. При подготовке проекта межевания территории определение местоположения границ образуемых и (или) изменяемых земельных участков осуществляется в соответствии с градостроительными регламентами и нормами отвода земельных участков для конкретных видов деятельности, иными требованиями к образуемым и (или) изменяемым земельным участкам, установленными федеральными законами и законами субъектов Российской Федерации, техническими регламентами, сводами правил.

6. В случае, если разработка проекта межевания территории осуществляется применительно к территории, в границах которой предусматривается образование земельных участков на основании утвержденной схемы расположения земельного участка или земельных участков на кадастровом плане территории, срок действия которой не истек, местоположение границ земельных участков в таком проекте межевания территории должно соответствовать местоположению границ земельных участков, образование которых предусмотрено данной схемой.

7. В проекте межевания территории, подготовленном применительно к территории исторического поселения, учитываются элементы планировочной структуры, обеспечение сохранности которых предусмотрено законодательством об охране объектов культурного наследия (памятников истории и культуры) народов Российской Федерации.

Статья 18. Подготовка и утверждение градостроительных планов земельных участков

1. Градостроительный план земельного участка выдается в целях обеспечения субъектов градостроительной деятельности информацией, необходимой для архитектурно-строительного проектирования, строительства, реконструкции объектов капитального строительства в границах земельного участка.

2. Источниками информации для подготовки градостроительного плана земельного участка являются документы территориального планирования и градостроительного зонирования,

нормативы градостроительного проектирования, документация по планировке территории, сведения, содержащиеся в государственном кадастре недвижимости, федеральной государственной информационной системе территориального планирования, информационной системе обеспечения градостроительной деятельности, а также технические условия подключения (технологического присоединения) объектов капитального строительства к сетям инженерно-технического обеспечения.

3. В целях получения градостроительного плана земельного участка правообладатель земельного участка обращается с заявлением в орган местного самоуправления по месту нахождения земельного участка. Заявление о выдаче градостроительного плана земельного участка может быть подано заявителем через многофункциональный центр.

4. Орган местного самоуправления в течение двадцати рабочих дней после получения заявления, указанного в части 5 Градостроительного кодекса Российской Федерации, осуществляет подготовку, регистрацию градостроительного плана земельного участка и выдает его заявителю. Градостроительный план земельного участка выдается заявителю без взимания платы.

5. При подготовке градостроительного плана земельного участка орган местного самоуправления в течение семи дней с даты получения заявления о выдаче такого документа направляет в организации, осуществляющие эксплуатацию сетей инженерно-технического обеспечения, запрос о предоставлении технических условий для подключения (технологического присоединения) планируемого к строительству или реконструкции объекта капитального строительства к сетям инженерно-технического обеспечения. Указанные технические условия подлежат представлению в орган местного самоуправления в срок, установленный частью 7 статьи 48 Градостроительного Кодекса.

6. В случае отсутствия в заявлении информации о цели использования земельного участка организация, осуществляющая эксплуатацию сетей инженерно-технического обеспечения, определяет максимальную нагрузку в возможных точках подключения к сетям инженерно-технического обеспечения на основании сведений, содержащихся в правилах землепользования и застройки.

7. Форма градостроительного плана земельного участка, порядок ее заполнения устанавливаются уполномоченным Правительством Российской Федерации федеральным органом исполнительной власти.

8. Информация, указанная в градостроительном плане земельного участка, может быть использована для подготовки проектной документации, для получения разрешения на строительство в течение трех лет со дня его выдачи. По истечении этого срока использование информации, указанной в градостроительном плане земельного участка, в предусмотренных настоящей частью целях не допускается.

Статья 18.1. Утверждение документации по планировке территории

Решение о подготовке документации по планировке территории принимается Администрацией сельского поселения Хвощевский сельсовет по собственной инициативе либо на основании предложений физических или юридических лиц о подготовке документации по планировке территории, если иное не предусмотрено законами Российской Федерации, законами и нормативно-правовыми актами Нижегородской области.

1.1. Решения о подготовке документации по планировке территории принимаются самостоятельно:

1) лицами, с которыми заключены договоры о развитии застроенной территории, договоры о комплексном освоении территории, в том числе в целях строительства жилья экономического класса;

2) лицами, указанными в части 3 статьи 46.9 Градостроительного Кодекса РФ;

3) правообладателями существующих линейных объектов, подлежащих реконструкции, в случае подготовки документации по планировке территории в целях их реконструкции;

4) субъектами естественных монополий, организациями коммунального комплекса в случае подготовки документации по планировке территории для размещения объектов федерального значения, объектов регионального значения, объектов местного значения.

2. Не допускается осуществлять подготовку документации по планировке территории (за исключением случаев подготовки проектов межевания застроенных территорий и градостроительных планов земельных участков по заявлениям физических или юридических лиц, а также случая, предусмотренного ч.6 ст.18 Градостроительного Кодекса РФ) в случаях, предусматривающих размещение объектов федерального значения в областях, указанных в ч.1 ст.10 Градостроительного Кодекса РФ, объектов регионального значения, объектов местного значения муниципального района, если размещение таких объектов не предусмотрено документами территориального планирования Российской Федерации в областях, указанных в ч.1 ст.10 Градостроительного Кодекса РФ, документами территориального планирования субъекта Российской Федерации, документами территориального планирования муниципального района, а также в случаях, не предусматривающих размещения объектов федерального значения, объектов регионального значения, объектов местного значения муниципальных районов, при отсутствии генерального плана сельского поселения.

3. Проекты планировки территории и проекты межевания территории, подготовленные в составе документации по планировке территории, до их утверждения подлежат обязательному рассмотрению на публичных слушаниях.

4. Принятие решения о подготовке документации по планировке территории, обеспечение подготовки документации по планировке территории и утверждение документации по планировке территории, предусматривающей размещение объекта регионального значения, финансирование строительства, реконструкции которого осуществляется полностью за счет средств бюджета субъекта Российской Федерации и размещение которого планируется на территориях двух и более субъектов Российской Федерации, имеющих общую границу, осуществляются органом исполнительной власти субъекта Российской Федерации, за счет средств бюджета которого планируется финансировать строительство, реконструкцию такого объекта, по согласованию с иными субъектами Российской Федерации, на территориях которых планируются строительство, реконструкция объекта регионального значения. Предоставление согласования или отказа в согласовании документации по планировке территории органу исполнительной власти субъекта Российской Федерации, за счет средств бюджета которого планируется финансировать строительство, реконструкцию такого объекта, осуществляется органами исполнительной власти субъектов Российской Федерации, на территориях которых планируются строительство, реконструкция такого объекта, в течение двадцати рабочих дней со дня поступления им указанной документации.

5. Порядок подготовки и утверждения проекта планировки территории в отношении территорий исторических поселений федерального и регионального значения устанавливается соответственно Правительством Российской Федерации, законами или иными нормативными правовыми актами субъектов Российской Федерации.

6. Утверждение документации по планировке территории, предназначенной для создания особой экономической зоны, осуществляется органами управления особыми экономическими зонами.

7. Уполномоченные федеральные органы исполнительной власти осуществляют проверку подготовленной на основании их решений документации по планировке территории на соответствие требованиям, указанным в части 10 статьи 45 Градостроительного кодекса РФ, в течение тридцати дней со дня поступления такой документации и по результатам проверки утверждают документацию по планировке территории или принимают решение об отклонении такой документации и о направлении ее на доработку.

8. Документация по планировке территории, представленная уполномоченными органами исполнительной власти субъекта Российской Федерации, утверждается соответственно высшим исполнительным органом государственной власти субъекта Российской Федерации, главой

местной администрации в течение четырнадцати дней со дня поступления указанной документации.

9. Внесение изменений в документацию по планировке территории допускается путем утверждения ее отдельных частей с соблюдением требований об обязательном опубликовании такой документации в порядке, установленном законодательством. В указанном случае согласование документации по планировке территории осуществляется применительно к утверждаемым частям.

10. Утвержденная документация по планировке территории (проекты планировки территории и проекты межевания территории) подлежит опубликованию в порядке, установленном для официального опубликования муниципальных правовых актов, иной официальной информации, в течение семи дней со дня утверждения указанной документации и размещается на официальном сайте муниципального образования (при наличии официального сайта муниципального образования) в сети "Интернет".

Глава 5. Проведение публичных слушаний по вопросам землепользования и застройки

Статья 19. Общие положения о публичных слушаниях

1. Публичные слушания - форма реализации прав населения и заинтересованных лиц сельского поселения на участие в процессе принятия решений органами местного самоуправления сельского поселения посредством проведения публичного обсуждения проектов муниципальных правовых актов поселения по вопросам местного значения.

Публичные слушания назначаются представительным органом муниципального образования, проводятся по инициативе населения, заинтересованных лиц, сельского Совета Хвощевского сельсовета, Главы сельского поселения Хвощевский сельсовет.

2. Публичные слушания по вопросам землепользования и застройки на территории сельского поселения Хвощевский сельсовет Богородского муниципального района Нижегородской области организуются и проводятся органами местного самоуправления сельского поселения Хвощевский сельсовет Богородского муниципального района Нижегородской области в соответствии с Конституцией Российской Федерации, федеральным законодательством, законами Нижегородской области, Уставом сельского поселения и Правилами.

Не допускается принятие муниципального правового акта, проект которого выносится на публичные слушания, до получения результатов публичных слушаний.

3. Публичные слушания проводятся в помещении, пригодном для размещения в нем представителей различных групп населения и заинтересованных лиц, права и законные интересы которых затрагивают вопросы, вынесенные на публичные слушания. Организатор слушаний не вправе ограничить доступ в помещение заинтересованных лиц или их представителей.

4. Подготовка, проведение и определение результатов публичных слушаний осуществляются открыто и гласно. Участники публичных слушаний вправе свободно высказывать свое мнение и вносить предложения и замечания по вопросу, вынесенному на общественные (публичные) слушания.

Мнение жителей сельского поселения Хвощевский сельсовет Богородского муниципального района Нижегородской области и заинтересованных лиц, выявленное в ходе публичных слушаний, носит рекомендательный характер.

5. На публичные слушания по вопросам землепользования и застройки в обязательном порядке выносятся:

- проект Правил и проекты внесения изменений в Правила;
- проекты планировки территорий и проекты межевания территорий;
- проекты генерального плана сельского поселения и проекты внесения в него изменений;
- проекты планировки территорий и проекты межевания территорий в установленных

Градостроительным кодексом Российской Федерации случаях;

– вопросы предоставления разрешений на условно разрешенный вид использования земельных участков и объектов капитального строительства;

– вопросы о предоставлении разрешения на отклонение от предельных параметров разрешенного строительства, реконструкции объектов капитального строительства.

6. Комиссия ОМСУ в ходе подготовки к проведению публичных слушаний:

– обеспечивает возможность ознакомления со всеми материалами, представляемыми на публичные слушания;

– доводит до населения информацию о содержании проекта муниципального правового акта, организует выставки, экспозиции демонстрационных материалов, выступления представителей органов местного самоуправления, разработчиков проекта на собраниях жителей, в печатных средствах массовой информации, на официальном сайте сельского поселения;

– определяет список докладчиков - разработчиков проекта муниципального правового акта или вопроса, выносимого на публичные слушания;

– принимает предложения и замечания по проекту правового акта или вопросу, выносимому на публичные слушания;

– анализирует и обобщает замечания и предложения, поступившие по проекту правового акта или вопросу, выносимому на публичные слушания;

– обеспечивает участие лиц, направивших предложения, рекомендации и замечания по вопросу, выносимому на публичные слушания.

Поступившие предложения и замечания обобщаются, учитываются при доработке проектов муниципальных правовых актов и включаются в протокол публичных слушаний.

7. Комиссия ОМСУ направляет через 10 дней с момента поступления заявления о предоставлении разрешения на условно разрешенный вид использования земельного участка или объекта капитального строительства или разрешения на отклонение от предельных параметров разрешенного строительства сообщения:

– правообладателям земельных участков, имеющих общие границы с земельным участком, применительно к которому запрашивается данное разрешение,

– правообладателям помещений, являющихся частью объекта капитального строительства, применительно к которому запрашивается данное разрешение.

– правообладателям объектов капитального строительства, расположенных на земельных участках, имеющих общие границы с земельным участком, применительно к которому запрашивается данное разрешение.

8. До начала публичных слушаний Комиссия ОМСУ проводит регистрацию участников публичных слушаний.

9. При проведении публичных слушаний ведется протокол, в котором указываются следующие данные:

– дата, время и место проведения публичных слушаний;

– полное наименование рассматриваемого проекта муниципального правового акта или вопроса, выносимого на публичные слушания;

– количество участников публичных слушаний;

– фамилия, имя, отчество председательствующего и секретаря публичных слушаний;

– список участвующих в публичных слушаниях приглашенных лиц, докладчиков, экспертов и специалистов;

– фамилия, имя, отчество выступающих;

– краткое содержание выступлений по рассматриваемому вопросу.

В протоколе публичных слушаний в обязательном порядке должны быть отражены замечания и мнения участников слушаний по каждому из обсуждаемых на слушаниях вопросов, высказанные ими в ходе слушаний. При отсутствии предложений от участников в протоколе делается соответствующая запись.

Протокол подписывается председательствующим и секретарем публичных слушаний.

К протоколу публичных слушаний прилагаются регистрационные листы с указанием фамилий, места жительства или работы участников публичных слушаний.

10. Участники публичных слушаний не выносят каких-либо решений по существу обсуждаемого проекта и не проводят каких-либо голосований.

11. Неявка на публичные слушания лиц, заявивших о своем намерении принять участие в них, не является основанием для переноса или повторного проведения публичных слушаний. Мнение жителей по обсуждаемому вопросу в данном случае считается положительным.

12. После проведения публичных слушаний Комиссия ОМСУ готовит заключение о результатах публичных слушаний.

13. Заключение по результатам публичных слушаний публикуются в средствах массовой информации либо обнародуются иным способом в соответствии с действующим законодательством.

Статья 20. Особенности проведения публичных слушаний по проекту Правил землепользования и застройки и внесению в них изменений

1. Публичные слушания по проекту Правил и внесению в них изменений проводятся Комиссией по подготовке проекта правил землепользования и застройки сельского поселения Хвощевский сельсовет Богородского муниципального района Нижегородской области на всей территории сельского поселения Хвощевский сельсовет Богородского муниципального района Нижегородской области, с участием всех заинтересованных лиц.

Продолжительность публичных слушаний по проекту Правил и изменению в них составляет не менее двух и не более четырех месяцев со дня опубликования такого проекта.

В случае подготовки Правил применительно к части территории сельского поселения Хвощевский сельсовет Богородского муниципального района Нижегородской области публичные слушания по проекту Правил проводятся с участием правообладателей земельных участков и (или) объектов капитального строительства, находящихся в границах указанной части территории поселения.

В случае подготовки изменений в правила землепользования и застройки в части внесения изменений в градостроительный регламент, установленный для конкретной территориальной зоны, публичные слушания по внесению изменений в правила землепользования и застройки проводятся в границах территориальной зоны, для которой установлен такой градостроительный регламент. В этих случаях срок проведения публичных слушаний не может быть более чем один месяц.

2. В целях доведения до населения информации о содержании проекта Правил и изменению в них на проведение публичных слушаний Комиссия ОМСУ в обязательном порядке организует выставки, экспозиции демонстрационных материалов проекта Правил и изменению в них, выступления представителей органов местного самоуправления, разработчиков проекта Правил и изменению в них на собраниях, в печатных средствах массовой информации, по радио и телевидению.

3. Участники публичных слушаний вправе представить в Комиссию ОМСУ свои предложения и замечания, касающиеся проекта Правил и изменению в них, для включения их в протокол публичных слушаний.

4. Заключение о результатах публичных слушаний по проекту Правил и внесению в них изменений подлежит опубликованию в порядке, установленном для официального опубликования муниципальных правовых актов, иной официальной информации, и размещается на официальном сайте администрации Богородского муниципального района Нижегородской области в сети "Интернет".

Статья 21. Особенности проведения публичных слушаний по проекту планировки территории и проекту межевания территории

1. В целях соблюдения права человека на благоприятные условия жизнедеятельности, прав и законных интересов правообладателей земельных участков и объектов капитального

строительства публичные слушания по проекту планировки территории и проекту межевания территории проводятся с участием граждан, проживающих на территории, применительно к которой осуществляется подготовка проекта ее планировки и проекта ее межевания, правообладателей земельных участков и объектов капитального строительства, расположенных на указанной территории, лиц, законные интересы которых могут быть нарушены в связи с реализацией таких проектов.

2. При проведении публичных слушаний по проекту планировки территории и проекту межевания территории всем заинтересованным лицам должны быть обеспечены равные возможности для выражения своего мнения.

3. Участники публичных слушаний по проекту планировки территории и проекту межевания территории вправе представить в администрацию сельского поселения Хвощевский сельсовет Богородского муниципального района Нижегородской области предложения и замечания, касающиеся проекта планировки территории или проекта межевания территории, для включения их в протокол публичных слушаний.

4. Заключение о результатах публичных слушаний по проекту планировки территории и проекту межевания территории подлежит опубликованию в порядке, установленном для официального опубликования муниципальных правовых актов, иной официальной информации, и размещается на официальном сайте администрации Богородского муниципального района Нижегородской области в сети "Интернет".

5. Срок проведения публичных слушаний со дня оповещения жителей сельского поселения Хвощевский сельсовет Богородского муниципального района Нижегородской области о времени и месте их проведения до дня опубликования заключения о результатах публичных слушаний не может быть менее одного месяца и более трех месяцев.

6. Публичные слушания по проекту планировки территории и проекту межевания территории не проводятся, если они подготовлены в отношении:

1) территории, в границах которой в соответствии с правилами землепользования и застройки предусматривается осуществление деятельности по комплексному и устойчивому развитию территории;

2) территории в границах земельного участка, предоставленного некоммерческой организации, созданной гражданами, для ведения садоводства, огородничества, дачного хозяйства или для ведения дачного хозяйства иному юридическому лицу;

3) территории для размещения линейных объектов в границах земель лесного фонда.

В случае подготовки проекта межевания территории, расположенной в границах элемента или элементов планировочной структуры, утвержденных проектом планировки территории, в виде отдельного документа публичные слушания не проводятся, за исключением случая подготовки проекта межевания территории для установления, изменения, отмены красных линий в связи с образованием и (или) изменением земельного участка, расположенного в границах территории, в отношении которой не предусматривается осуществление деятельности по комплексному и устойчивому развитию территории, при условии, что такие установление, изменение красных линий влекут за собой изменение границ территории общего пользования.

Статья 22. Особенности проведения публичных слушаний по вопросу предоставления разрешения на условно разрешенный вид использования и по вопросу предоставления разрешений на отклонения от предельных параметров разрешенного строительства, реконструкции объектов капитального строительства

1. Публичные слушания по вопросу предоставления разрешения на условно разрешенный вид использования, по вопросу предоставления разрешений на отклонение от предельных параметров разрешенного строительства, реконструкции объектов капитального строительства проводятся с участием граждан, проживающих в пределах территориальной зоны, в границах которой расположен земельный участок или объект капитального строительства, применительно к которым запрашивается разрешение.

2. Участниками публичных слушаний по вопросу предоставления разрешения на условно разрешенный вид использования и по вопросу предоставления разрешений на отклонение от предельных параметров разрешенного строительства, реконструкции объектов капитального строительства являются:

1) правообладатели земельных участков, имеющих общие границы с земельным участком, применительно к которому запрашивается разрешение;

2) правообладатели объектов капитального строительства, расположенных на земельных участках, имеющих общие границы с земельным участком, применительно к которому запрашивается разрешение;

3) правообладатели помещений, являющихся частью объекта капитального строительства, применительно к которому запрашивается разрешение.

Участникам публичных слушаний по обсуждению заявления о предоставлении разрешения на отклонение от предельных параметров разрешенного строительства, реконструкции объектов капитального строительства обеспечивается возможность ознакомления с представленными обосновывающими материалами.

В случае если условно разрешенный вид использования земельного участка или объекта капитального строительства или отклонение от предельных параметров разрешенного строительства, реконструкции объектов капитального строительства может оказать негативное воздействие на окружающую среду, публичные слушания проводятся с участием правообладателей земельных участков и объектов капитального строительства, подверженных риску такого негативного воздействия.

3. Комиссия ОМСУ не позднее 10 календарных дней со дня поступления заявления о предоставлении разрешения на условно разрешенный вид использования, о предоставлении разрешений на отклонение от предельных параметров разрешенного строительства, реконструкции объектов капитального строительства извещает заинтересованных лиц о проведении публичных слушаний и проводит публичные слушания в соответствии с законодательством Российской Федерации, порядком организации и проведения публичных слушаний, определенным уставом сельского поселения Хвощевский сельсовет Богородского муниципального района Нижегородской области и Правилами.

4. Лица, ответственные за проведение публичных слушаний, направляют извещения о проведении публичных слушаний правообладателям земельных участков, имеющих общие границы с земельным участком, применительно к которому запрашивается данное разрешение, правообладателям объектов капитального строительства, расположенных на земельных участках, имеющих общие границы с земельным участком, применительно к которому запрашивается данное разрешение, и правообладателям помещений, являющихся частью объекта капитального строительства, применительно к которому запрашивается данное разрешение.

5. Срок проведения публичных слушаний по вопросу о предоставлении разрешения на условно разрешенный вид использования земельных участков и объектов капитального строительства, по вопросу о предоставлении разрешения на отклонение от предельных параметров разрешенного строительства, реконструкции объектов капитального строительства с момента оповещения жителей сельского поселения Хвощевский сельсовет Богородского муниципального района Нижегородской области о времени и месте их проведения до дня опубликования заключения о результатах публичных слушаний не может быть более одного месяца.

Глава 6. Внесение изменений в Правила землепользования и застройки

Статья 23. Основания для внесения изменений в Правила землепользования и застройки

1. Основаниями для рассмотрения вопроса о внесении изменений в Правила землепользования и застройки являются:

1) несоответствие Правил генеральному плану сельского поселения Хвощевский сельсовет Богородского муниципального района Нижегородской области, схеме территориального планирования Богородского муниципального района Нижегородской области, возникшее в результате внесения в них изменений;

2) поступление предложений об изменении границ территориальных зон, изменении градостроительных регламентов.

Статья 24. Порядок внесения изменений в Правила землепользования и застройки

1. Внесение изменений в правила землепользования и застройки осуществляется в порядке, предусмотренном статьями 31 и 32 Градостроительного кодекса Российской Федерации, если иное не предусмотрено законами и нормативно-правовыми актами Нижегородской области.

2. Основаниями для рассмотрения главой администрации Хвощевского сельсовета вопроса о внесении изменений в правила землепользования и застройки являются:

1) несоответствие правил землепользования и застройки генеральному плану поселения, схеме территориального планирования муниципального района, возникшее в результате внесения в такие генеральные планы или схему территориального планирования муниципального района изменений;

2) поступление предложений об изменении границ территориальных зон, изменении градостроительных регламентов.

3. Предложения о внесении изменений в правила землепользования и застройки в комиссию ОМСУ, если иное не предусмотрено законами и нормативно-правовыми актами Нижегородской области, направляются:

1) федеральными органами исполнительной власти в случаях, если правила землепользования и застройки могут воспрепятствовать функционированию, размещению объектов капитального строительства федерального значения;

2) органами исполнительной власти субъектов Российской Федерации в случаях, если правила землепользования и застройки могут воспрепятствовать функционированию, размещению объектов капитального строительства регионального значения;

3) органами местного самоуправления муниципального района в случаях, если правила землепользования и застройки могут воспрепятствовать функционированию, размещению объектов капитального строительства местного значения;

4) органами местного самоуправления в случаях, если необходимо совершенствовать порядок регулирования землепользования и застройки на соответствующих территории поселения;

5) физическими или юридическими лицами в инициативном порядке либо в случаях, если в результате применения правил землепользования и застройки земельные участки и объекты капитального строительства не используются эффективно, причиняется вред их правообладателям, снижается стоимость земельных участков и объектов капитального строительства, не реализуются права и законные интересы граждан и их объединений.

3.1. В случае, если правилами землепользования и застройки не обеспечена в соответствии с частью 3.1 статьи 31 Градостроительного Кодекса возможность размещения на территориях поселения, предусмотренных документами территориального планирования объектов федерального значения, объектов регионального значения, объектов местного значения муниципального района (за исключением линейных объектов), уполномоченный федеральный орган исполнительной власти, уполномоченный орган исполнительной власти субъекта Российской Федерации, уполномоченный орган местного самоуправления муниципального района направляют главе поселения требование о внесении изменений в правила землепользования и застройки в целях обеспечения размещения указанных объектов.

3.2. В случае, предусмотренном частью 3.1 настоящей статьи, глава поселения, обеспечивает внесение изменений в правила землепользования и застройки в течение тридцати дней со дня получения указанного в части 3.1 настоящей статьи требования.

3.3. В целях внесения изменений в правила землепользования и застройки в случае, предусмотренном частью 3.1 настоящей статьи, проведение публичных слушаний не требуется.

4. Комиссия ОМСУ, если иное не предусмотрено законами и нормативно-правовыми актами Нижегородской области, в течение тридцати дней со дня поступления предложения о внесении изменения в правила землепользования и застройки осуществляет подготовку заключения, в котором содержатся рекомендации о внесении в соответствии с поступившим предложением изменения в правила землепользования и застройки или об отклонении такого предложения с указанием причин отклонения, и направляет это заключение главе местной администрации.

5. Глава администрации Хвощевского сельсовета с учетом рекомендаций, содержащихся в заключении комиссии ОМСУ, в течение тридцати дней принимает решение о подготовке проекта о внесении изменения в правила землепользования и застройки или об отклонении предложения о внесении изменения в данные правила с указанием причин отклонения и направляет копию такого решения заявителям.

Глава 7. Положения о регулировании иных вопросов землепользования и застройки

Статья 25. Общие принципы регулирования иных вопросов землепользования и застройки на территории сельского поселения Хвощевский сельсовет

1. Настоящие Правила землепользования и застройки вводятся в действие с момента их официального опубликования. Иные нормативные правовые акты местного самоуправления сельского поселения в области градостроительства и землепользования действуют в части, не противоречащей настоящим Правилам застройки.

2. Земельный участок и прочно связанные с ним объекты недвижимости не соответствуют установленному градостроительному регламенту территориальных зон в случае, если:

- виды их использования не входят в перечень видов разрешенного использования;
- их размеры не соответствуют предельным значениям, установленным градостроительным регламентом.

3. Иные вопросы землепользования и застройки на территории сельского поселения регулируются законодательством Российской Федерации, Нижегородской области, правовыми актами Богородского муниципального района, сельского поселения Хвощевский сельсовет.

ЧАСТЬ II. ГРАДОСТРОИТЕЛЬНЫЕ РЕГЛАМЕНТЫ.

Глава 8. Зоны с особыми условиями использования территории.

Статья 29. Осуществление землепользования и застройки в зонах с особыми условиями использования территории.

1. Землепользование и застройка в зонах с особыми условиями использования территории сельского поселения Хвощевский сельсовет Богородского муниципального района Нижегородской области осуществляются:

1) с соблюдением запретов и ограничений, установленных федеральным и региональным законодательством, нормами и правилами для зон с особыми условиями использования территорий;

2) с учетом историко-культурных, этнических, социальных, природно-климатических, экономических и иных региональных и местных традиций, условий и приоритетов развития территорий в границах зон с особыми условиями использования территорий.

Статья 30. Охранные зоны.

1. В целях обеспечения нормальных условий эксплуатации объектов инженерной, транспортной и иной инфраструктуры, а также исключения возможности их повреждения устанавливаются охранные зоны таких объектов.

2. Для обеспечения безопасного и безаварийного функционирования, безопасной эксплуатации объектов электросетевого хозяйства и иных определенных законодательством Российской Федерации об электроэнергетике объектов электроэнергетики устанавливаются охранные зоны с особыми условиями использования земельных участков независимо от категории земель, в состав которых входят эти земельные участки. Порядок установления таких охранных зон и использования соответствующих земельных участков определяется Постановлением Правительства Российской Федерации от 24.02.2009 № 160 "О порядке установления охранных зон объектов электросетевого хозяйства и особых условий использования земельных участков, расположенных в границах таких зон".

Охранные зоны устанавливаются для всех объектов электросетевого хозяйства исходя из требований к границам установления охранных зон. Охранные зоны устанавливаются:

а) вдоль воздушных линий электропередачи - в виде части поверхности участка земли и воздушного пространства (на высоту, соответствующую высоте опор воздушных линий электропередачи), ограниченной параллельными вертикальными плоскостями, отстоящими по обе стороны линии электропередачи от крайних проводов при не отклонённом их положении на следующем расстоянии:

Проектный номинальный класс напряжения, кВ	Расстояние, м
до 1	2 (для линий с самонесущими или изолированными проводами, проложенных по стенам зданий, конструкциям и т.д., охранный зона определяется в соответствии с установленными нормативными правовыми актами минимальными допустимыми расстояниями от таких линий)
1 - 20	10(5 - для линий с самонесущими или изолированными проводами, размещенных в границах населенных пунктов)
35	15
110	20

150, 220	25
500	30

б) вдоль подземных кабельных линий электропередачи - в виде части поверхности участка земли, расположенного под ней участка недр (на глубину, соответствующую глубине прокладки кабельных линий электропередачи), ограниченной параллельными вертикальными плоскостями, отстоящими по обе стороны линии электропередачи от крайних кабелей на расстоянии 1 метра (при прохождении кабельных линий напряжением до 1 киловольта в городах под тротуарами - на 0,6 метра в сторону зданий и сооружений и на 1 метр в сторону проезжей части улицы);

в) вдоль подводных кабельных линий электропередачи - в виде водного пространства от водной поверхности до дна, ограниченного вертикальными плоскостями, отстоящими по обе стороны линии от крайних кабелей на расстоянии 100 метров;

г) вдоль переходов воздушных линий электропередачи через водоемы (реки, каналы, озера и др.) - в виде воздушного пространства над водной поверхностью водоемов (на высоту, соответствующую высоте опор воздушных линий электропередачи), ограниченного вертикальными плоскостями, отстоящими по обе стороны линии электропередачи от крайних проводов при не отклонённом их положении для судоходных водоемов на расстоянии 100 метров, для несудоходных водоемов - на расстоянии, предусмотренном для установления охранных зон вдоль воздушных линий электропередачи;

д) вокруг подстанций - в виде части поверхности участка земли и воздушного пространства (на высоту, соответствующую высоте наивысшей точки подстанции), ограниченной вертикальными плоскостями, отстоящими от всех сторон ограждения подстанции по периметру на расстоянии, указанном в подпункте "а", применительно к высшему классу напряжения подстанции.

3. Согласно Постановлению Правительства РФ от 20 ноября 2000 г. №878 «Об утверждении правил охраны газораспределительных сетей» для газораспределительных сетей устанавливаются следующие охранные зоны:

а) вдоль трасс наружных газопроводов - в виде территории, ограниченной условными линиями, проходящими на расстоянии 2 метров с каждой стороны газопровода;

б) вдоль трасс подземных газопроводов из полиэтиленовых труб при использовании медного провода для обозначения трассы газопровода - в виде территории, ограниченной условными линиями, проходящими на расстоянии 3 метров от газопровода со стороны провода и 2 метров - с противоположной стороны;

в) вдоль трасс наружных газопроводов на вечномёрзлых грунтах независимо от материала труб - в виде территории, ограниченной условными линиями, проходящими на расстоянии 10 метров с каждой стороны газопровода;

г) вокруг отдельно стоящих газорегуляторных пунктов - в виде территории, ограниченной замкнутой линией, проведенной на расстоянии 10 метров от границ этих объектов. Для газорегуляторных пунктов, пристроенных к зданиям, охранный зона не регламентируется;

д) вдоль подводных переходов газопроводов через судоходные и сплавные реки, озера, водохранилища, каналы - в виде участка водного пространства от водной поверхности до дна, заключенного между параллельными плоскостями, отстоящими на 100 м с каждой стороны газопровода;

е) вдоль трасс межпоселковых газопроводов, проходящих по лесам и древесно-кустарниковой растительности, - в виде просек шириной 6 метров, по 3 метра с каждой стороны газопровода. Для надземных участков газопроводов расстояние от деревьев до трубопровода должно быть не менее высоты деревьев в течение всего срока эксплуатации газопровода.

4. Охранные коридоры автомобильных дорог устанавливаются в соответствии с приказом Министерства транспорта российской Федерации от 13.01.2010 № 4 "Об установлении и использовании придорожных полос автомобильных дорог федерального значения", а также на основании Федерального закона от 08.11.2007 № 257-ФЗ "Об автомобильных дорогах и о

дорожной деятельности в Российской Федерации и о внесении изменений в отдельные законодательные акты Российской Федерации".

5. Землепользование и застройка в охранных зонах указанных объектов регламентируется действующим законодательством Российской Федерации, санитарными нормами и правилами.

Статья 31. Санитарно-защитные зоны.

1. В целях ограждения жилой зоны от неблагоприятного влияния промышленных (и/или сельскохозяйственных) предприятий, а также некоторых видов складов, коммунальных и транспортных сооружений устанавливаются санитарно-защитные зоны (далее – СЗЗ) таких объектов.

2. На территории СЗЗ в соответствии с законодательством Российской Федерации, в том числе в соответствии с Федеральным законом от 30.03.1999 № 52-ФЗ «О санитарно-эпидемиологическом благополучии населения», устанавливается специальный режим использования земельных участков и объектов капитального строительства.

Содержание указанного режима определено в соответствии с СанПиН 2.2.1/2.1.1.1200-03 «Санитарно-защитные зоны и санитарная классификация предприятий, сооружений и иных объектов».

3. Размеры и границы санитарно-защитных зон определяются в проектах санитарно-защитных зон в соответствии с действующим законодательством, санитарными нормами и правилами в области использования промышленных (и/или сельскохозяйственных) предприятий, складов, коммунальных и транспортных сооружений, которые согласовываются с федеральным органом по надзору в сфере защиты прав потребителей и благополучия человека.

4. В санитарно-защитной зоне не допускается размещать: жилую застройку, включая отдельные жилые дома, ландшафтно-рекреационные зоны, зоны отдыха, территории курортов, санаториев и домов отдыха, территории садоводческих товариществ и коттеджной застройки, коллективных или индивидуальных дачных и садово-огородных участков, а также другие территории с нормируемыми показателями качества среды обитания; спортивные сооружения, детские площадки, образовательные и детские учреждения, лечебно-профилактические и оздоровительные учреждения общего пользования.

5. В санитарно-защитной зоне и на территории объектов других отраслей промышленности не допускается размещать объекты по производству лекарственных веществ, лекарственных средств и (или) лекарственных форм, склады сырья и полупродуктов для фармацевтических предприятий; объекты пищевых отраслей промышленности, оптовые склады продовольственного сырья и пищевых продуктов, комплексы водопроводных сооружений для подготовки и хранения питьевой воды, которые могут повлиять на качество продукции.

6. Допускается размещать в границах санитарно-защитной зоны промышленного объекта или производства:

- нежилые помещения для дежурного аварийного персонала, помещения для пребывания работающих по вахтовому методу (не более двух недель), здания управления, конструкторские бюро, здания административного назначения, научно-исследовательские лаборатории, поликлиники, спортивно-оздоровительные сооружения закрытого типа, бани, прачечные, объекты торговли и общественного питания, мотели, гостиницы, гаражи, площадки и сооружения для хранения общественного и индивидуального транспорта, пожарные депо, местные и транзитные коммуникации, ЛЭП, электроподстанции, нефти- и газопроводы, артезианские скважины для технического водоснабжения, водоохлаждающие сооружения для подготовки технической воды, канализационные насосные станции, сооружения оборотного водоснабжения, автозаправочные станции, станции технического обслуживания автомобилей.

7. В санитарно-защитной зоне объектов пищевых отраслей промышленности, оптовых складов продовольственного сырья и пищевой продукции, производства лекарственных веществ, лекарственных средств и (или) лекарственных форм, складов сырья и полупродуктов для фармацевтических предприятий допускается размещение новых профильных, однотипных

объектов, при исключении взаимного негативного воздействия на продукцию, среду обитания и здоровье.

Статья 32. Водоохранные зоны, прибрежные защитные полосы, береговые полосы

1. В целях улучшения гидрологического, гидрохимического, гидробиологического, санитарного и экологического состояния водных объектов и благоустройства их прибрежных территорий в соответствии с Водным кодексом РФ, устанавливаются водоохранные зоны и прибрежные защитные полосы.

2. Водоохранными зонами являются территории, которые примыкают к береговой линии (границам водного объекта) морей, рек, ручьев, каналов, озер, водохранилищ и на которых устанавливается специальный режим осуществления хозяйственной и иной деятельности в целях предотвращения загрязнения, засорения, заиления указанных водных объектов и истощения их вод, а также сохранения среды обитания водных биологических ресурсов и других объектов животного и растительного мира.

2. В границах водоохранных зон устанавливаются прибрежные защитные полосы, на территориях которых вводятся дополнительные ограничения хозяйственной и иной деятельности.

3. Ширина водоохранной зоны рек или ручьев устанавливается от их истока для рек или ручьев протяженностью:

- 1) до десяти километров - в размере пятидесяти метров;
- 2) от десяти до пятидесяти километров - в размере ста метров;

5. Для реки, ручья протяженностью менее десяти километров от истока до устья водоохранная зона совпадает с прибрежной защитной полосой. Радиус водоохранной зоны для истоков реки, ручья устанавливается в размере пятидесяти метров.

4. Ширина водоохранной зоны озера, водохранилища, за исключением озера, расположенного внутри болота, или озера, водохранилища с акваторией менее 0,5 квадратного километра, устанавливается в размере пятидесяти метров. Ширина водоохранной зоны водохранилища, расположенного на водотоке, устанавливается равной ширине водоохранной зоны этого водотока

5. В границах водоохранных зон запрещаются:

1) использование сточных вод в целях регулирования плодородия почв;

2) размещение кладбищ, скотомогильников, объектов размещения отходов производства и потребления, химических, взрывчатых, токсичных, отравляющих и ядовитых веществ, пунктов захоронения радиоактивных отходов;

3) осуществление авиационных мер по борьбе с вредными организмами;

4) движение и стоянка транспортных средств (кроме специальных транспортных средств), за исключением их движения по дорогам и стоянки на дорогах и в специально оборудованных местах, имеющих твердое покрытие;

5) размещение автозаправочных станций, складов горюче-смазочных материалов (за исключением случаев, если автозаправочные станции, склады горюче-смазочных материалов размещены на территориях портов, судостроительных и судоремонтных организаций, инфраструктуры внутренних водных путей при условии соблюдения требований законодательства в области охраны окружающей среды и Водного кодекса Российской Федерации), станций технического обслуживания, используемых для технического осмотра и ремонта транспортных средств, осуществление мойки транспортных средств;

б) размещение специализированных хранилищ пестицидов и агрохимикатов, применение пестицидов и агрохимикатов;

7) сброс сточных, в том числе дренажных, вод;

8) разведка и добыча общераспространенных полезных ископаемых (за исключением случаев, если разведка и добыча общераспространенных полезных ископаемых осуществляются пользователями недр, осуществляющими разведку и добычу иных видов полезных ископаемых, в границах предоставленных им в соответствии с законодательством Российской Федерации о недрах горных отводов и (или) геологических отводов на основании утвержденного технического

проекта в соответствии со статьей 19.1 Закона Российской Федерации от 21.02.1992 № 2395-1 "О недрах").

4. В границах водоохранных зон допускаются проектирование, строительство, реконструкция, ввод в эксплуатацию, эксплуатация хозяйственных и иных объектов при условии оборудования таких объектов сооружениями, обеспечивающими охрану водных объектов от загрязнения, засорения, заиления и истощения вод в соответствии с водным законодательством и законодательством в области охраны окружающей среды. Выбор типа сооружения, обеспечивающего охрану водного объекта от загрязнения, засорения, заиления и истощения вод, осуществляется с учетом необходимости соблюдения установленных в соответствии с законодательством в области охраны окружающей среды нормативов допустимых сбросов загрязняющих веществ, иных веществ и микроорганизмов. В целях настоящей статьи под сооружениями, обеспечивающими охрану водных объектов от загрязнения, засорения, заиления и истощения вод, понимаются:

1) централизованные системы водоотведения (канализации), централизованные ливневые системы водоотведения;

2) сооружения и системы для отведения (сброса) сточных вод в централизованные системы водоотведения (в том числе дождевых, талых, инфильтрационных, поливомоечных и дренажных вод), если они предназначены для приема таких вод;

3) локальные очистные сооружения для очистки сточных вод (в том числе дождевых, талых, инфильтрационных, поливомоечных и дренажных вод), обеспечивающие их очистку исходя из нормативов, установленных в соответствии с требованиями законодательства в области охраны окружающей среды и Водного кодекса Российской Федерации;

4) сооружения для сбора отходов производства и потребления, а также сооружения и системы для отведения (сброса) сточных вод (в том числе дождевых, талых, инфильтрационных, поливомоечных и дренажных вод) в приемники, изготовленные из водонепроницаемых материалов.

5. В границах прибрежных защитных полос наряду с установленными частью 3 настоящей статьи ограничениями запрещаются:

1) распашка земель;

2) размещение отвалов размываемых грунтов;

3) выпас сельскохозяйственных животных и организация для них летних лагерей, ванн.

6. Установление на местности границ водоохранных зон и границ прибрежных защитных полос водных объектов, в том числе посредством специальных информационных знаков, осуществляется в порядке, установленном Постановлением Правительства Российской Федерации от 10.01.2009 № 17 "Об утверждении Правил установления на местности границ водоохранных зон и границ прибрежных защитных полос водных объектов".

7. В лесах, расположенных в водоохранных зонах, запрещаются:

1) проведение сплошных рубок лесных насаждений, за исключением случаев, установленных Лесным кодексом Российской Федерации;

2) использование токсичных химических препаратов для охраны и защиты лесов, в том числе в научных целях;

3) ведение сельского хозяйства, за исключением сенокосения и пчеловодства;

4) создание и эксплуатация лесных плантаций;

5) размещение объектов капитального строительства, за исключением линейных объектов, гидротехнических сооружений и объектов, связанных с выполнением работ по геологическому изучению и разработкой месторождений углеводородного сырья.

Особенности использования, охраны, защиты, воспроизводства лесов, расположенных в водоохранных зонах, устанавливаются уполномоченным федеральным органом исполнительной власти.

8. Полоса земли вдоль береговой линии водного объекта общего пользования (береговая полоса) предназначается для общего пользования. Ширина береговой полосы водных объектов общего пользования составляет двадцать метров, за исключением береговой полосы каналов, а

также рек и ручьев, протяженность которых от истока до устья не более чем десять километров. Ширина береговой полосы каналов, а также рек и ручьев, протяженность которых от истока до устья не более чем десять километров, составляет пять метров.

Береговая полоса болот, ледников, снежников, природных выходов подземных вод (родников, гейзеров) и иных предусмотренных федеральными законами водных объектов не определяется.

Каждый гражданин вправе пользоваться (без использования механических транспортных средств) береговой полосой водных объектов общего пользования для передвижения и пребывания около них, в том числе для осуществления любительского и спортивного рыболовства и причаливания плавучих средств.

Статья 33. Зоны санитарной охраны источников питьевого водоснабжения

Основной целью создания и обеспечения режима в зоне санитарной охраны источников питьевого водоснабжения (далее – ЗСО) является санитарная охрана от загрязнения источников водоснабжения и водопроводных сооружений, а также территорий, на которых они расположены.

В соответствии с СанПиН 2.1.4.1110-02 «Зоны санитарной охраны источников водоснабжения и водопроводов питьевого назначения» ЗСО организуются в составе трех поясов: первый пояс (строгого режима) включает территорию расположения водозаборов, площадок всех водопроводных сооружений и водопроводящего канала. Его назначение - защита места водозабора и водозаборных сооружений от случайного или умышленного загрязнения и повреждения. Второй и третий пояса (пояса ограничений) включают территорию, предназначенную для предупреждения загрязнения воды источников водоснабжения.

Граница первого пояса устанавливается на расстоянии не менее 30 м от водозабора - при использовании защищенных подземных вод и на расстоянии не менее 50 м - при использовании недостаточно защищенных подземных вод.

Граница первого пояса ЗСО группы подземных водозаборов должна находиться на расстоянии не менее 30 и 50 м от крайних скважин.

Определение границ второго и третьего поясов ЗСО подземных источников водоснабжения для различных гидрогеологических условий проводится в соответствии с методиками гидрогеологических расчетов.

В 1 поясе зоны санитарной охраны не допускается:

- посадка высокоствольных деревьев;
- все виды строительства, не имеющие непосредственного отношения к эксплуатации, реконструкции и расширению водопроводных сооружений;
- прокладка трубопроводов различного назначения;
- размещение жилых и хозяйственно-бытовых зданий;
- проживание людей;
- применение ядохимикатов и удобрений.

Статья 34. Зоны охраны объектов культурного наследия (памятников истории и культуры) народов Российской Федерации

1. В целях обеспечения сохранности объекта культурного наследия в его исторической среде на сопряженной с ним территории в соответствии с Федеральным законом от 25.06.2002 № 73-ФЗ "Об объектах культурного наследия (памятниках истории и культуры) народов Российской Федерации" устанавливаются зоны охраны объекта культурного наследия: охранный зона, зона регулирования застройки и хозяйственной деятельности, зона охраняемого природного ландшафта.

Необходимый состав зон охраны объекта культурного наследия определяется проектом зон охраны объекта культурного наследия.

В целях одновременного обеспечения сохранности нескольких объектов культурного наследия в их исторической среде допускается установление для данных объектов культурного наследия единой охранной зоны, единой зоны регулирования застройки и хозяйственной

деятельности и единой зоны охраняемого природного ландшафта (далее - объединенная зона охраны объектов культурного наследия).

Состав объединенной зоны охраны объектов культурного наследия определяется проектом объединенной зоны охраны объектов культурного наследия.

Требование об установлении зон охраны объекта культурного наследия к выявленному объекту культурного наследия не предъявляется.

Границы зон охраны объектов культурного наследия, в том числе границы объединенной зоны охраны объектов культурного наследия (за исключением границ зон охраны особо ценных объектов культурного наследия народов Российской Федерации и объектов культурного наследия, включенных в Список всемирного наследия), особые режимы использования земель в границах территорий данных зон и требования к градостроительным регламентам в границах территорий данных зон утверждаются на основании проектов зон охраны объектов культурного наследия в отношении объектов культурного наследия федерального значения либо проекта объединенной зоны охраны объектов культурного наследия - уполномоченным органом государственной власти Нижегородской области по согласованию с федеральным органом охраны объектов культурного наследия, а в отношении объектов культурного наследия регионального значения и объектов культурного наследия местного (муниципального) значения - в порядке, установленном законами Нижегородской области.

Установление на местности границ зон охраны объекта культурного наследия, объединенной зоны охраны объектов культурного наследия, требования к режимам использования земель и общие принципы установления требований к градостроительным регламентам в границах территорий данных зон, осуществляется в порядке, установленном Постановлением Правительства Российской Федерации.

В настоящее время объектов культурного наследия на территории сельского поселения Хвощевский сельсовет не выявлено.

ЗАКОНОДАТЕЛЬНОЕ СОБРАНИЕ НИЖЕГОРОДСКОЙ ОБЛАСТИ

ПОСТАНОВЛЕНИЕ

от 30 мая 1995 г. N 64

ОБ ОБЪЯВЛЕНИИ НАХОДЯЩИХСЯ НА ТЕРРИТОРИЯХ БОГОРОДСКОГО, ВАЧСКОГО, ПАВЛОВСКОГО РАЙОНОВ МОНАСТЫРСКИХ КОМПЛЕКСОВ, ИМЕЮЩИХ ИСТОРИЧЕСКУЮ, КУЛЬТУРНУЮ И НАУЧНУЮ ЦЕННОСТЬ, ПАМЯТНИКАМИ ИСТОРИИ И КУЛЬТУРЫ ОБЛАСТНОГО ЗНАЧЕНИЯ И ОБ ОБЪЯВЛЕНИИ ИХ ТЕРРИТОРИЙ, А ТАКЖЕ ТЕРРИТОРИЙ БЫВШЕГО ОСТРОВОЕЗЕРСКОГО ТРОИЦКОГО МОНАСТЫРСКОГО КОМПЛЕКСА В ПАВЛОВСКОМ РАЙОНЕ ЗЕМЛЯМИ ИСТОРИКО-КУЛЬТУРНОГО НАЗНАЧЕНИЯ

В целях обеспечения сохранности монастырских комплексов, расположенных в Богородском, Вачском и Павловском районах, и создания условий для регулирования хозяйственной деятельности в границах их территорий, руководствуясь ст. 93 Земельного кодекса РСФСР; ст. 33 Закона РСФСР, "Об охране и использовании памятников истории и культуры", в соответствии со ст. 45 Закона Российской Федерации "О краевом, областном Совете народных депутатов и краевой, областной администрации" Законодательное Собрание области постановляет:

1. Объявить монастырские комплексы - Оранский Богородицкий, Амвросиев (Дудин) Богородского района, Дальне-Давыдовский Вачского района и Николаевский Георгиевский Павловского района, имеющие историческую, культурную и научную ценность, памятниками истории и культуры областного значения согласно приложению 1 и утвердить территории этих памятников в границах согласно приложениям 2, 3, 4, 5 (не приводятся).

2. Объявить земли в границах территорий памятников истории и культуры, приведенных в п. 1 данного постановления, землями историко-культурного назначения и утвердить режимы их содержания и использования согласно приложению 6.

3. Объявить территорию бывшего Островеозерского Троицкого монастырского комплекса, находящегося в Павловском районе, землями историко-культурного назначения в границах согласно приложению 7 (не приводится) и утвердить режим их содержания и использования согласно приложению 8.

4. Предложить администрациям Богородского, Вачского и Павловского районов обеспечить соблюдение действующего законодательства по охране и использованию историко-культурного наследия в отношении объектов, приведенных в приложении 1, в границах их территорий, а также в отношении земель историко-культурного назначения в границах согласно приложениям 2 - 5, 7.

5. Предложить администрациям Богородского и Павловского районов при разработке соответствующих генеральных планов с. Оранки Богородского района и п. Молодежный Павловского района организовать разработку охранных зон памятников истории и культуры - Оранского Богородицкого и Николаевского Георгиевского монастырских комплексов.

6. Контроль за выполнением данного постановления возложить на комитет по социальной политике Законодательного Собрания и комитет по охране и использованию историко-культурного наследия Нижнего Новгорода в Нижегородской области.

Председатель Собрания
А.А.КОЗЕРАДСКИЙ

Приложение 1
к постановлению
Законодательного Собрания
от 30.05.1995 N 64

Наименование памятника	Датировка	Местоположение
1	2	3
БОГОРОДСКИЙ РАЙОН		
Архитектурный ансамбль Оранского Богородицкого монастыря:	Основан в 1634 г.	с. Оранки
1. Собор Владимирской иконы Божьей Матери (летний)	1804 - 1819 гг.	
2. Церковь Рождества Богородицы (зимняя)	1837 - 1838 гг.	
3. Трапезный корпус	Первая пол. XIX в.	
4. Настоятельский корпус	1811 г.	
5. Благочиннический корпус	1811 г.	
6. Ризница	1898 г.	
7. Гостиничный корпус	1865 г.	
8. Братский корпус	Рубеж XIX - XX вв.	
9. Больничный корпус	Рубеж XIX - XX вв.	
10. Архимандритский корпус	Рубеж XIX - XX вв.	
11. Хозяйственный корпус (хлебный, экипажный)	1893 г.	
12. Банк	1902 г.	
13. Фрагмент юго-западного участка стены		
14. Жилой корпус с домовою церковью скита Оранского монастыря	Начало XX в.	
Архитектурный ансамбль Амвросиева (Дудина) монастыря:	Основан в 1445 г.	с. Подьяблонное
1. Успенская церковь	1677 г.	
2. Сторожка	1912 г.	
3. Колодец	1912 г.	
4. Фрагменты ограды		
ВАЧСКИЙ РАЙОН		
Архитектурный ансамбль Дальне-Давыдовского монастыря:	Основан в 1845 г.	с. Давыдово
1. Богородицкая церковь "Утоли моя печали"	1862 г.	
2. Церковь "Всех Святых" с трапезной	Начало XX в.	
3 - 6. Келейные корпуса		
7. Дом священника		

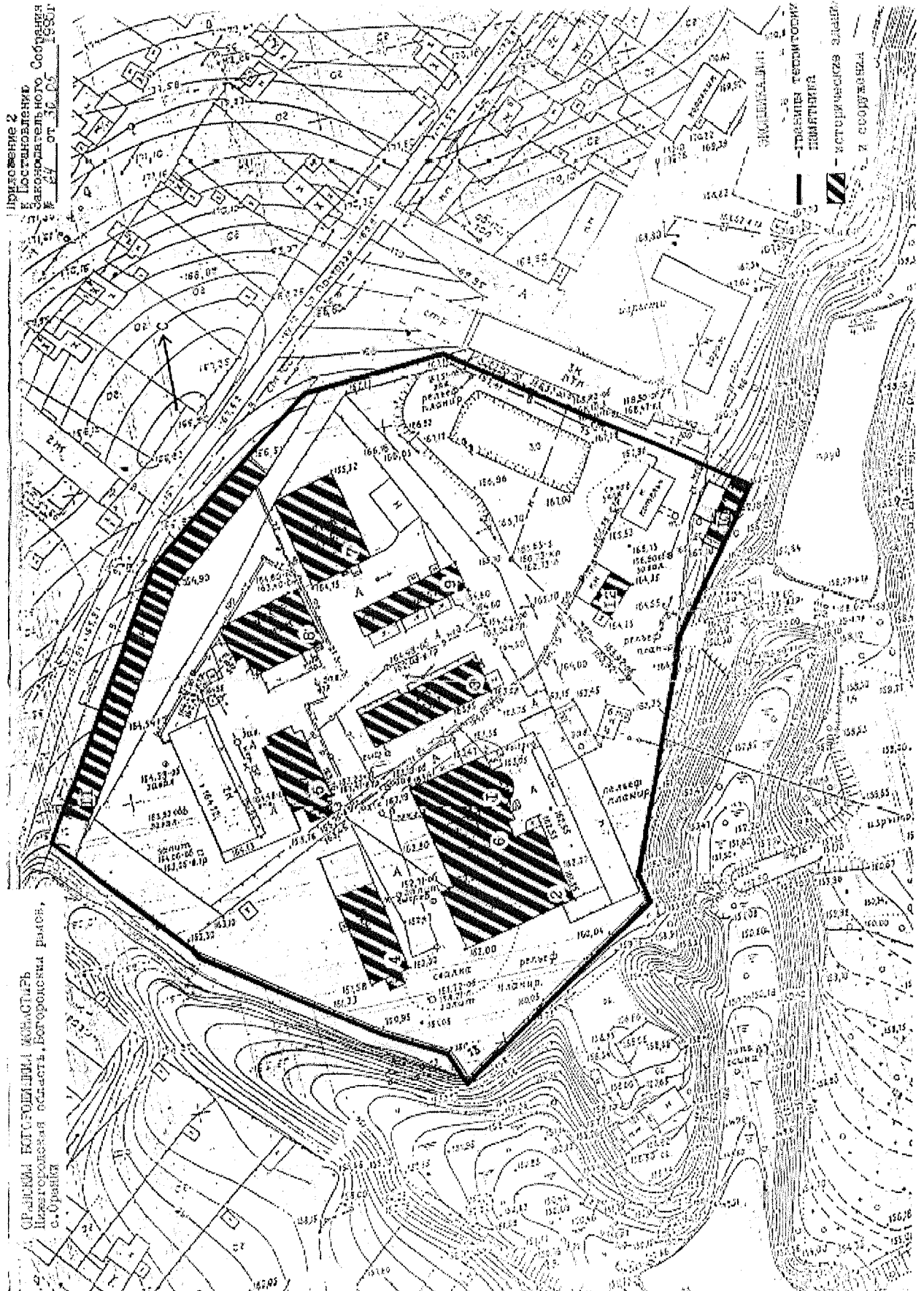
ПАВЛОВСКИЙ РАЙОН		
Архитектурный комплекс Николаевского Георгиевского Абабковского монастыря:	Основан в 1818 г.	Абабковская сельская администрация
1. Северо-западный корпус (игуменский)	1859 г.	
2. Северо-восточный корпус (трапезный)	1904 - 1914 гг.	
3. Юго-западный корпус (келейный)	Конец XIX - начало XX в.	
4. Юго-восточный корпус	Начало XX в.	
5. Дом игуменьи Евпраксии	Начало XX в.	
6. Фрагменты ограды		
7. Дом священника и дьякона	Начало XX в.	
8. Фрагменты ограды		

РЕЖИМЫ СОДЕРЖАНИЯ И ИСПОЛЬЗОВАНИЯ
ИСТОРИКО-КУЛЬТУРНОГО НАЗНАЧЕНИЯ ТЕРРИТОРИЙ ПАМЯТНИКОВ
МОНАСТЫРСКИХ КОМПЛЕКСОВ ОРАНСКОГО, БОГОРОДИЦКОГО,
АМВРОСИЕВА (ДУДИНА) БОГОРОДСКОГО РАЙОНА, ДАЛЬНЕ-ДАВЫДОВСКОГО
ВАЧСКОГО РАЙОНА И НИКОЛАЕВСКОГО ГЕОРГИЕВСКОГО ПАВЛОВСКОГО
РАЙОНА, А ТАКЖЕ НАХОДЯЩИХСЯ НА ЭТИХ ТЕРРИТОРИЯХ ОБЪЕКТОВ

Режимом содержания и использования территорий памятников устанавливаются:

- согласование всех проектных, строительных, инженерных работ, а также работ по благоустройству территории с комитетом по охране и использованию историко-культурного наследия Нижнего Новгорода и Нижегородской области;
- поэтапная передача зданий религиозным организациям в соответствии с утверждаемой в установленном порядке программой;
- реконструкция территорий памятников с сохранением исторической планировочной структуры, комплексным благоустройством по проекту приспособления и благоустройства;
- реставрация исторических объектов по проектам реставрации;
- поэтапный снос или реконструкция дисгармонических зданий и сооружений;
- запрещение размещения производственных и коммунально-складских предприятий, а также сооружений, нарушающих исторический облик памятника;
- запрещение прокладки инженерных коммуникаций по территориям некрополей, прокладки инженерных коммуникаций, теплотрасс и теплопроводов наземным способом;
- археологический надзор при проведении земляных работ на территориях Оранского Богородицкого и Амвросиева (Дудина) монастырей;
- сохранение исторического своеобразия ландшафта, видовых точек наилучшего восприятия монастырских комплексов;
- запрещение отводов земельных участков в постоянное владение и пользование физическим и юридическим лицам, за исключением религиозных объединений;
- соблюдение в полном объеме режима содержания и использования земель Гослесфонда на территории Амвросиева (Дудина) монастыря.

Продолжение 2
 в Листовании
 Заочного Собрания
 от 10.06.1980г.



Статья 35. Порядок установления градостроительных регламентов.

1. Для земельных участков, расположенных в границах одной территориальной зоны, устанавливается единый градостроительный регламент. Градостроительным регламентом определяется правовой режим земельных участков, равно как всего, что находится над и под поверхностью земельных участков и используется в процессе их застройки и последующей эксплуатации объектов капитального строительства.

2. Градостроительный регламент установлен для каждой территориальной зоны индивидуально, с учетом особенностей ее расположения и развития, а также возможности территориального сочетания различных видов использования земельных участков.

3. Градостроительные регламенты установлены с учетом:

- фактического использования земельных участков и объектов капитального строительства в границах территориальной зоны;

- возможности сочетания в пределах одной территориальной зоны различных видов существующего и планируемого использования земельных участков и объектов капитального строительства;

- функциональных зон и характеристик их планируемого развития, определенных документами территориального планирования сельского поселения;

- видов территориальных зон;

- требований охраны объектов культурного наследия, а также особо охраняемых природных территорий и иных природных объектов.

4. Действие установленных настоящими Правилами градостроительных регламентов распространяется в равной мере на все земельные участки и объекты капитального строительства, расположенные в пределах границ территориальных зон, установленных на карте градостроительного зонирования сельского поселения Хвощевский сельсовет Богородского муниципального района Нижегородской области.

5. Земельные участки или объекты капитального строительства, виды разрешенного использования, предельные (минимальные и (или) максимальные) размеры и предельные параметры которых не соответствуют градостроительному регламенту, могут использоваться без установления срока приведения их в соответствие с градостроительным регламентом, за исключением случаев, если использование таких земельных участков и объектов капитального строительства опасно для жизни или здоровья человека, для окружающей среды, объектов культурного наследия.

6. Градостроительные регламенты обязательны для исполнения правообладателями земельных участков и объектов капитального строительства независимо от форм собственности и иных прав на такие объекты недвижимого имущества, иными физическими и юридическими лицами в случаях, установленных настоящими Правилами, органами государственной власти, органами местного самоуправления при осуществлении планировки территории, архитектурно-строительного проектирования, строительства, реконструкции, эксплуатации объектов капитального строительства и иных действий, связанных с осуществлением градостроительной деятельности и земельными отношениями на территории сельского поселения Хвощевский сельсовет Богородского муниципального района Нижегородской области.

7. Действие градостроительного регламента не распространяется на земельные участки:

а) в границах территорий памятников и ансамблей, включенных в единый государственный реестр объектов культурного наследия (памятников истории и культуры) народов Российской Федерации, а также в границах территорий памятников или ансамблей, которые являются выявленными объектами культурного наследия и решения о режиме содержания, параметрах реставрации, консервации, воссоздания, ремонта и приспособлении которых принимаются в порядке, установленном законодательством Российской Федерации об охране объектов культурного наследия;;

б) в границах территорий общего пользования;

в) предназначенные для размещения и (или) занятые линейными объектами;

г) предоставленные для добычи полезных ископаемых.

Решения о режиме содержания, параметрах реставрации, консервации, воссоздания, ремонта и приспособлении объектов культурного наследия принимаются в порядке, установленном законодательством Российской Федерации об охране объектов культурного наследия.

8. Градостроительные регламенты не устанавливаются для земель лесного фонда, земель, покрытых поверхностными водами, земель запаса, земель особо охраняемых природных территорий (за исключением земель лечебно-оздоровительных местностей и курортов), сельскохозяйственных угодий в составе земель сельскохозяйственного назначения, земельных участков, расположенных в границах особых экономических зон и территорий опережающего социально-экономического развития.

9. Реконструкция указанных в части 5 настоящей статьи объектов капитального строительства может осуществляться только путем приведения таких объектов в соответствие с градостроительным регламентом или путем уменьшения их несоответствия предельным параметрам разрешенного строительства, реконструкции. Изменение видов разрешенного использования указанных земельных участков и объектов капитального строительства может осуществляться путем приведения их в соответствие с видами разрешенного использования земельных участков и объектов капитального строительства, установленными градостроительным регламентом.

10. В случае, если использование указанных в части 5 настоящей статьи земельных участков и объектов капитального строительства продолжается и опасно для жизни или здоровья человека, для окружающей среды, объектов культурного наследия, в соответствии с федеральными законами может быть наложен запрет на использование таких земельных участков и объектов.

Статья 36. Состав градостроительных регламентов.

1. Градостроительный регламент в отношении земельных участков и объектов капитального строительства, расположенных в границах соответствующей территориальной зоны, установленной на карте градостроительного зонирования, включает:

1) виды разрешенного использования земельных участков и объектов капитального строительства (основные, условно разрешенные, вспомогательные);

2) предельные (минимальные и (или) максимальные) размеры земельных участков и предельные параметры разрешенного строительства, реконструкции объектов капитального строительства, которые могут включать:

– предельные (минимальные и (или) максимальные) размеры земельных участков, (площадь);

– минимальные отступы от границ земельных участков в целях определения мест допустимого размещения зданий, строений, сооружений, за пределами которых запрещено строительство зданий, строений, сооружений;

– предельное количество этажей или предельную высоту зданий, строений, сооружений;

– максимальный процент застройки в границах земельного участка, определяемый как отношение суммарной площади земельного участка, которая может быть застроена, ко всей площади земельного участка;

– иные показатели.

Применительно к каждой территориальной зоне могут устанавливаться указанные в настоящей статье размеры и параметры, их сочетания.

Статья 37. Общие требования к видам разрешенного использования земельных участков и объектов капитального строительства.

1. Применительно к каждой территориальной зоне устанавливаются виды разрешенного использования земельных участков и объектов капитального строительства.

1.1 Установление основных видов разрешенного использования земельных участков и объектов капитального строительства является обязательным применительно к каждой территориальной зоне, в отношении которой устанавливается градостроительный регламент.

2. Размещение условно разрешенных видов использования на территории земельного участка может быть ограничено по объемам разрешенного строительства, реконструкции объектов капитального строительства. Ограничение устанавливается в составе разрешения на условно разрешенный вид использования с учетом:

– возможности обеспечения указанного вида использования системами социального (только для объектов жилой застройки), транспортного обслуживания и инженерно-технического обеспечения;

– возможности обеспечения условий для соблюдения прав и интересов владельцев смежно-расположенных объектов недвижимости, иных физических и юридических лиц;

– возможности снижения негативного воздействия на окружающую среду.

3. Изменение одного вида разрешенного использования земельных участков и объектов капитального строительства на другой вид такого использования осуществляется в соответствии с градостроительным регламентом при условии соблюдения требований технических регламентов.

4. Земельные участки общего пользования могут включаться в состав различных территориальных зон и не подлежат приватизации.

5. В случае если земельный участок и (или) объект капитального строительства расположены в границах действия ограничений, установленных в соответствии с законодательством Российской Федерации, то правовой режим землепользования и застройки территории указанного земельного участка определяется совокупностью требований данного ограничения, и ограничений, указанных в главе 7 Правил. При этом применяются более строгие требования, относящиеся к одному и тому же параметру.

6. Основные и вспомогательные виды разрешенного использования земельных участков и объектов капитального строительства правообладателями земельных участков и объектов капитального строительства, за исключением органов государственной власти, органов местного самоуправления, государственных и муниципальных учреждений, государственных и муниципальных унитарных предприятий, выбираются самостоятельно без дополнительных разрешений и согласования.

7. Инженерно-технические объекты, сооружения и коммуникации, обеспечивающие реализацию разрешенного использования в пределах одной или нескольких территориальных зон (электро-, водо-, газообеспечение, канализация, телефонизация и т.д.), являются всегда разрешенными, при условии соответствия стандартам и правилам, технологическим стандартам, строительным, противопожарным нормам и правилам, технологическим стандартам безопасности, санитарным нормам, что должно подтверждаться при согласовании проектной документации.

8. Вспомогательные виды разрешенного использования, допустимы только в качестве дополнительных по отношению к основным видам разрешенного использования и условно разрешенным видам использования и осуществляемые совместно с ними. Вспомогательные виды разрешенного использования земельных участков и объектов капитального строительства правообладателями земельных участков и объектов капитального строительства, выбираются самостоятельно без дополнительных разрешений и согласования, с учетом соответствия стандартам и правилам, технологическим стандартам, строительным, противопожарным нормам и правилам, технологическим стандартам безопасности, а так же иным нормативным документам и актам, без ущемления прав других собственников.

Статья 38. Градостроительные регламенты. Жилые зоны.

Ж–1 Зона индивидуального жилищного строительства

1. Виды разрешенного использования земельных участков, объектов капитального строительства зоны

Наименование вида разрешенного использования земельного участка	Описание вида разрешенного использования земельного участка	Код (числовое обозначение) вида разрешенного использования земельного участка
1.1. Основные виды разрешенного использования		
Для индивидуального жилищного строительства	Размещение индивидуального жилого дома (дом, пригодный для постоянного проживания, высотой не выше трех надземных этажей)	2.1
Для ведения личного подсобного хозяйства	Размещение жилого дома, не предназначенного для раздела на квартиры (дома, пригодные для постоянного проживания и высотой не выше трех надземных этажей)	2.2
Блокированная жилая застройка	Размещение жилого дома, не предназначенного для раздела на квартиры, имеющего одну или несколько общих стен с соседними жилыми домами (количеством этажей не более чем три, при общем количестве совмещенных домов не более десяти и каждый из которых предназначен для проживания одной семьи, имеет общую стену (общие стены) без проемов с соседним блоком или соседними блоками, расположен на отдельном земельном участке и имеет выход на территорию общего пользования (жилые дома блокированной застройки); разведение декоративных и плодовых деревьев, овощных и ягодных культур; размещение индивидуальных гаражей и иных вспомогательных сооружений; обустройство спортивных и детских площадок, площадок отдыха	2.3
Коммунальное обслуживание	Размещение объектов капитального строительства в целях обеспечения физических и юридических лиц коммунальными услугами, в частности: поставки воды, тепла, электричества, газа, предоставления услуг связи, отвода канализационных стоков, очистки и уборки объектов недвижимости (котельных, водозаборов, очистных сооружений, насосных станций, водопроводов, линий электропередач, трансформаторных подстанций, газопроводов, линий связи, телефонных станций, канализаций, стоянок, гаражей и мастерских для обслуживания уборочной и аварийной техники, а также зданий или помещений, предназначенных для приема физических и юридических лиц в связи с предоставлением им коммунальных услуг)	3.1
Земельные участки (территории) общего пользования	Размещение объектов улично-дорожной сети, автомобильных дорог и пешеходных тротуаров в границах населенных пунктов, пешеходных переходов, набережных, береговых полос водных объектов общего пользования, скверов, бульваров, площадей, проездов, малых архитектурных форм благоустройства	12.0
1.2. Условно разрешенные виды использования		
Социальное обслуживание	-Размещение объектов капитального строительства, предназначенных для оказания гражданам социальной помощи (службы занятости населения, дома престарелых, дома ребенка, детские дома, пункты питания малоимущих граждан, пункты ночлега для бездомных граждан, службы психологической и бесплатной юридической помощи,	3.2

	социальные, пенсионные и иные службы, в которых осуществляется прием граждан по вопросам оказания социальной помощи и назначения социальных или пенсионных выплат); -размещение объектов капитального строительства для размещения отделений почты и телеграфа; -размещение объектов капитального строительства для размещения общественных некоммерческих организаций: благотворительных организаций, клубов по интересам	
Бытовое обслуживание	- Размещение объектов капитального строительства, предназначенных для оказания населению или организациям бытовых услуг (мастерские мелкого ремонта, ателье, бани, парикмахерские, прачечные, химчистки, похоронные бюро)	3.3
Амбулаторно-поликлиническое обслуживание	Размещение объектов капитального строительства, предназначенных для оказания гражданам амбулаторно-поликлинической медицинской помощи (поликлиники, фельдшерские пункты, пункты здравоохранения, центры матери и ребенка, диагностические центры, молочные кухни, станции донорства крови, клинические лаборатории)	3.4.1
Дошкольное, начальное и среднее общее образование	Размещение объектов капитального строительства, предназначенных для просвещения, дошкольного, начального и среднего общего образования (детские ясли, детские сады, школы, лицеи, гимназии, художественные, музыкальные школы, образовательные кружки и иные организации, осуществляющие деятельность по воспитанию, образованию и просвещению)	3.5.1
Амбулаторное ветеринарное обслуживание	Размещение объектов капитального строительства, предназначенных для оказания ветеринарных услуг без содержания животных	3.10.1
Магазины	Размещение объектов капитального строительства, предназначенных для продажи товаров, торговая площадь которых составляет до 5000 кв. м	4.4
Общественное питание	Размещение объектов капитального строительства в целях устройства мест общественного питания (рестораны, кафе, столовые, закусочные, бары)	4.6
Историко-культурная деятельность	Сохранение и изучение объектов культурного наследия народов Российской Федерации (памятников истории и культуры), в том числе: объектов археологического наследия, достопримечательных мест, мест бытования исторических промыслов, производств и ремесел, недействующих военных и гражданских захоронений, объектов культурного наследия, хозяйственная деятельность, являющаяся историческим промыслом или ремеслом, а также хозяйственная деятельность, обеспечивающая познавательный туризм	9.3
Религиозное использование	Размещение объектов капитального строительства, предназначенных для отправления религиозных обрядов (церкви, соборы, храмы, часовни, монастыри, мечети, моельные дома); -размещение объектов капитального строительства, предназначенных для постоянного местонахождения духовных лиц, паломников и послушников в связи с осуществлением ими религиозной службы, а также для осуществления благотворительной и религиозной образовательной деятельности (монастыри, скиты, воскресные школы, семинарии, духовные училища)	3.7

Примечание: Вспомогательные виды разрешенного использования земельных участков и объектов капитального строительства приведена в статье 47

2. Предельные (минимальные и (или) максимальные) размеры земельных участков и предельные параметры разрешенного строительства, реконструкции объектов капитального строительства

№ п/п	Наименование размера, параметра	Значение, единица измерения, дополнительные условия
Для объектов капитального строительства		
1	Минимальные и (или) максимальные размеры земельного участка, в том числе его площадь	1) минимальный размер земельного участка для размещения индивидуального жилого дома - 200 кв. м ; 2) максимальный размер земельного участка для размещения индивидуального жилого дома - 2500 кв. м ; 3) максимальный размер приусадебного участка личного подсобного хозяйства - 5000 кв. м ; 4) минимальный размер приусадебного участка личного подсобного хозяйства - 500 кв. м ; 5) максимальная площадь земельного участка для размещения блокированного жилого дома - 150 кв. м на один блок. Максимальное количество блоков 10. Максимальный размер земельного участка для размещения блокированного жилого дома 1500 кв.м 6) минимальный размер земельного участка для объектов дошкольного образования 1600 кв.м; 7) минимальный размер земельного участка для объектов общеобразовательного назначения 6000 кв.м.; 8) максимальный и минимальный размер земельного участка для иных объектов не подлежит установлению.
2	Минимальный отступ от границ земельных участков до зданий, строений, сооружений	минимальные отступы от границ земельных участков до стен зданий, строений, сооружений должны составлять со стороны улиц –5 м для всех зданий, сооружений; со стороны проездов –3 м для всех зданий и сооружений; от других границ земельного участка – не менее 3 м до основных зданий, не менее 1 м до вспомогательных зданий, сооружений, хозяйственных построек
3	Предельное количество этажей	1) для индивидуального жилого дома не более 3 этажей; 2) для иных объектов капитального строительства предельное количество этажей не подлежит установлению.
4	Максимальный процент застройки в границах земельного участка	1) 20% для размещения индивидуального жилого дома; 2) 50% для размещения блокированной жилой застройки. 3) 30% для иных объектов капитального строительства

Ж–1А Зона индивидуального жилищного строительства проектная

Зона индивидуальной жилой застройки Ж-1А, выделена для обеспечения правовых условий формирования жилых районов из отдельно стоящих жилых домов усадебного типа с созданием условий ведения личного подсобного хозяйства и содержанием домашнего скота и птицы на приусадебном участке, с минимально разрешенным набором услуг местного значения.

Градостроительные регламенты территориальной зоны Ж-1А, применяются для подготовки документации по планировке территории и определяют правовой режим земельных участков, равно как всего, что находится над и под поверхностью земельного участка и используется в процессе их застройки и последующей эксплуатации объектов капитального строительства после утверждения в установленном законом порядке документации по планировке территории. Изменение вида разрешенного использования земельных участков и объектов капитального строительства, расположенных в границах территориальной зоны Ж-1А, осуществляется в соответствии с градостроительными регламентами в порядке, установленном ГрК РФ и настоящими Правилами после утверждения документации по планировке территории в установленном законом порядке.

1. Виды разрешенного использования земельных участков, объектов капитального строительства зоны

Наименование вида разрешенного использования земельного участка	Описание вида разрешенного использования земельного участка	Код (числовое обозначение) вида разрешенного использования земельного участка
1.1. Основные виды разрешенного использования		
Для индивидуального жилищного строительства	Размещение индивидуального жилого дома (дом, пригодный для постоянного проживания, высотой не выше трех надземных этажей)	2.1
Для ведения личного подсобного хозяйства	Размещение жилого дома, не предназначенного для раздела на квартиры (дома, пригодные для постоянного проживания и высотой не выше трех надземных этажей)	2.2
Блокированная жилая застройка	Размещение жилого дома, не предназначенного для раздела на квартиры, имеющего одну или несколько общих стен с соседними жилыми домами (количеством этажей не более чем три, при общем количестве совмещенных домов не более десяти и каждый из которых предназначен для проживания одной семьи, имеет общую стену (общие стены) без проемов с соседним блоком или соседними блоками, расположен на отдельном земельном участке и имеет выход на территорию общего пользования (жилые дома блокированной застройки); разведение декоративных и плодовых деревьев, овощных и ягодных культур; размещение индивидуальных гаражей и иных вспомогательных сооружений; обустройство спортивных и детских площадок, площадок отдыха	2.3
Коммунальное обслуживание	Размещение объектов капитального строительства в целях обеспечения физических и юридических лиц коммунальными услугами, в частности: поставки воды, тепла, электричества, газа, предоставления услуг связи, отвода канализационных стоков, очистки и уборки объектов недвижимости (котельных, водозаборов, очистных сооружений, насосных станций, водопроводов, линий электропередач, трансформаторных подстанций, газопроводов, линий связи, телефонных станций, канализаций, стоянок, гаражей и мастерских для обслуживания уборочной и аварийной техники, а также зданий или помещений, предназначенных для приема физических и юридических лиц в связи с предоставлением им коммунальных услуг)	3.1
Земельные участки (территории) общего пользования	Размещение объектов улично-дорожной сети, автомобильных дорог и пешеходных тротуаров в границах населенных пунктов, пешеходных переходов, набережных, береговых полос водных объектов общего пользования, скверов, бульваров, площадей, проездов, малых архитектурных форм благоустройства	12.0
1.2. Условно разрешенные виды использования		
Социальное обслуживание	-Размещение объектов капитального строительства, предназначенных для оказания гражданам социальной помощи (службы занятости населения, дома престарелых,	3.2

	<p>дома ребенка, детские дома, пункты питания малоимущих граждан, пункты ночлега для бездомных граждан, службы психологической и бесплатной юридической помощи, социальные, пенсионные и иные службы, в которых осуществляется прием граждан по вопросам оказания социальной помощи и назначения социальных или пенсионных выплат);</p> <p>-размещение объектов капитального строительства для размещения отделений почты и телеграфа;</p> <p>-размещение объектов капитального строительства для размещения общественных некоммерческих организаций: благотворительных организаций, клубов по интересам</p>	
Бытовое обслуживание	- Размещение объектов капитального строительства, предназначенных для оказания населению или организациям бытовых услуг (мастерские мелкого ремонта, ателье, бани, парикмахерские, прачечные, химчистки, похоронные бюро)	3.3
Амбулаторно-поликлиническое обслуживание	Размещение объектов капитального строительства, предназначенных для оказания гражданам амбулаторно-поликлинической медицинской помощи (поликлиники, фельдшерские пункты, пункты здравоохранения, центры матери и ребенка, диагностические центры, молочные кухни, станции донорства крови, клинические лаборатории)	3.4.1
Дошкольное, начальное и среднее общее образование	Размещение объектов капитального строительства, предназначенных для просвещения, дошкольного, начального и среднего общего образования (детские ясли, детские сады, школы, лицеи, гимназии, художественные, музыкальные школы, образовательные кружки и иные организации, осуществляющие деятельность по воспитанию, образованию и просвещению)	3.5.1
Амбулаторное ветеринарное обслуживание	Размещение объектов капитального строительства, предназначенных для оказания ветеринарных услуг без содержания животных	3.10.1
Магазины	Размещение объектов капитального строительства, предназначенных для продажи товаров, торговая площадь которых составляет до 5000 кв. м	4.4
Общественное питание	Размещение объектов капитального строительства в целях устройства мест общественного питания (рестораны, кафе, столовые, закусочные, бары)	4.6
Историко-культурная деятельность	Сохранение и изучение объектов культурного наследия народов Российской Федерации (памятников истории и культуры), в том числе: объектов археологического наследия, достопримечательных мест, мест бытования исторических промыслов, производств и ремесел, недействующих военных и гражданских захоронений, объектов культурного наследия, хозяйственная деятельность, являющаяся историческим промыслом или ремеслом, а также хозяйственная деятельность, обеспечивающая познавательный туризм	9.3
Религиозное использование	<p>Размещение объектов капитального строительства, предназначенных для отправления религиозных обрядов (церкви, соборы, храмы, часовни, монастыри, мечети, моленные дома);</p> <p>-размещение объектов капитального строительства, предназначенных для постоянного местонахождения духовных лиц, паломников и послушников в связи с осуществлением ими религиозной службы, а также для осуществления благотворительной и религиозной</p>	3.7

	образовательной деятельности (монастыри, скиты, воскресные школы, семинарии, духовные училища)	
--	--	--

Примечание: Вспомогательные виды разрешенного использования земельных участков и объектов капитального строительства приведена в статье 47

Градостроительные регламенты для проектных зон вступают в силу только после утверждения проекта планировки

2. Предельные (минимальные и (или) максимальные) размеры земельных участков и предельные параметры разрешенного строительства, реконструкции объектов капитального строительства

№ п/п	Наименование размера, параметра	Значение, единица измерения, дополнительные условия
Для объектов капитального строительства		
1	Минимальные и (или) максимальные размеры земельного участка, в том числе его площадь	1) минимальный размер земельного участка для размещения индивидуального жилого дома - 200 кв. м ; 2) максимальный размер земельного участка для размещения индивидуального жилого дома - 2500 кв. м ; 3) максимальный размер приусадебного участка личного подсобного хозяйства - 5000 кв. м ; 4) минимальный размер приусадебного участка личного подсобного хозяйства - 500 кв. м ; 5) максимальная площадь земельного участка для размещения блокированного жилого дома - 150 кв. м на один блок. Максимальное количество блоков 10. Максимальный размер земельного участка для размещения блокированного жилого дома 1500 кв.м; 6) минимальный размер земельного участка для объектов дошкольного образования 1600 кв.м; 7) минимальный размер земельного участка для объектов общеобразовательного назначения 6000 кв.м.; 8) максимальный и минимальный размер земельного участка для иных объектов не подлежит установлению.
2	Минимальный отступ от границ земельных участков до зданий, строений, сооружений	1) минимальные отступы от границ земельных участков до стен зданий, строений, сооружений должны составлять со стороны улиц –5 м для всех зданий, сооружений; со стороны проездов –3 м для всех зданий и сооружений; от других границ земельного участка – не менее 3 м до основных зданий, не менее 1 м до вспомогательных зданий, сооружений, хозяйственных построек
3	Предельное количество этажей	1) для индивидуального жилого дома не более 3 этажей 2) для иных объектов капитального строительства предельное количество этажей не подлежит установлению.
4	Максимальный процент застройки в границах земельного участка	1) 20% для размещения индивидуального жилого дома; 2) 50% для размещения блокированной жилой застройки. 3) 30% для иных объектов капитального строительства

Ж-2 – Зона малоэтажной жилой застройки (2-3 эт.)

1. Виды разрешенного использования земельных участков, объектов капитального строительства зоны

Наименование вида разрешенного использования земельного участка	Описание вида разрешенного использования земельного участка	Код (числовое обозначение) вида разрешенного использования земельного участка
1.1. Основные виды разрешенного использования		
Малоэтажная	Размещение малоэтажного многоквартирного жилого	2.1.1

многоквартирная застройка	жилая	дома, (дом, пригодный для постоянного проживания, высотой до 4 этажей, включая мансардный)	
Коммунальное обслуживание		Размещение объектов капитального строительства в целях обеспечения физических и юридических лиц коммунальными услугами, в частности: поставки воды, тепла, электричества, газа, предоставления услуг связи, отвода канализационных стоков, очистки и уборки объектов недвижимости (котельных, водозаборов, очистных сооружений, насосных станций, водопроводов, линий электропередач, трансформаторных подстанций, газопроводов, линий связи, телефонных станций, канализаций, стоянок, гаражей и мастерских для обслуживания уборочной и аварийной техники, а также зданий или помещений, предназначенных для приема физических и юридических лиц в связи с предоставлением им коммунальных услуг)	3.1
Амбулаторно- поликлиническое обслуживание		Размещение объектов капитального строительства, предназначенных для оказания гражданам амбулаторно-поликлинической медицинской помощи (поликлиники, фельдшерские пункты, пункты здравоохранения, центры матери и ребенка, диагностические центры, молочные кухни, станции донорства крови, клинические лаборатории)	3.4.1
Дошкольное, начальное и среднее образование	общее	Размещение объектов капитального строительства, предназначенных для просвещения, дошкольного, начального и среднего общего образования (детские ясли, детские сады, школы, лицеи, гимназии, художественные, музыкальные школы, образовательные кружки и иные организации, осуществляющие деятельность по воспитанию, образованию и просвещению)	3.5.1
Земельные (территории) пользования	участки общего	Размещение объектов улично-дорожной сети, автомобильных дорог и пешеходных тротуаров в границах населенных пунктов, пешеходных переходов, набережных, береговых полос водных объектов общего пользования, скверов, бульваров, площадей, проездов, малых архитектурных форм благоустройства	12.0
1.2. Условно разрешенные виды использования			
Социальное обслуживание		Размещение объектов капитального строительства, предназначенных для оказания гражданам социальной помощи (службы занятости населения, дома престарелых, дома ребенка, детские дома, пункты питания малоимущих граждан, пункты ночлега для бездомных граждан, службы психологической и бесплатной юридической помощи, социальные, пенсионные и иные службы, в которых осуществляется прием граждан по вопросам оказания социальной помощи и назначения социальных или пенсионных выплат); размещение объектов капитального строительства для размещения отделений почты и телеграфа; размещение объектов капитального строительства для размещения общественных некоммерческих организаций: благотворительных организаций, клубов по интересам	3.2

Бытовое обслуживание	Размещение объектов капитального строительства, предназначенных для оказания населению или организациям бытовых услуг (мастерские мелкого ремонта, ателье, бани, парикмахерские, прачечные, химчистки, похоронные бюро)	3.3
Амбулаторное ветеринарное обслуживание	Размещение объектов капитального строительства, предназначенных для оказания ветеринарных услуг без содержания животных	3.10.1
Амбулаторно-поликлиническое обслуживание	Размещение объектов капитального строительства, предназначенных для оказания гражданам амбулаторно-поликлинической медицинской помощи (поликлиники, фельдшерские пункты, пункты здравоохранения, центры матери и ребенка, диагностические центры, молочные кухни, станции донорства крови, клинические лаборатории)	3.4.1
Деловое управление	Размещение объектов капитального строительства с целью: размещения объектов управленческой деятельности, не связанной с государственным или муниципальным управлением и оказанием услуг, а также с целью обеспечения совершения сделок, не требующих передачи товара в момент их совершения между организациями, в том числе биржевая деятельность (за исключением банковской и страховой деятельности)	4.1
Магазины	Размещение объектов капитального строительства, предназначенных для продажи товаров, торговая площадь которых составляет до 5000 кв. м	4.4
Банковская и страховая деятельность	Размещение объектов капитального строительства, предназначенных для размещения организаций, оказывающих банковские и страховые услуги	4.5
Общественное питание	Размещение объектов капитального строительства в целях устройства мест общественного питания за плату (рестораны, кафе, столовые, закусочные, бары)	4.6
Историко-культурная деятельность	Сохранение и изучение объектов культурного наследия народов Российской Федерации (памятников истории и культуры), в том числе: объектов археологического наследия, достопримечательных мест, мест бытования исторических промыслов, производств и ремесел, недействующих военных и гражданских захоронений, объектов культурного наследия, хозяйственная деятельность, являющаяся историческим промыслом или ремеслом, а также хозяйственная деятельность, обеспечивающая познавательный туризм	9.3
Религиозное использование	Размещение объектов капитального строительства, предназначенных для отправления религиозных обрядов (церкви, соборы, храмы, часовни, монастыри, мечети, молельные дома); -размещение объектов капитального строительства, предназначенных для постоянного местонахождения духовных лиц, паломников и послушников в связи с осуществлением ими религиозной службы, а также для осуществления благотворительной и религиозной образовательной деятельности (монастыри, скиты, воскресные школы, семинарии, духовные училища)	3.7

Примечание: Вспомогательные виды разрешенного использования земельных участков и объектов капитального строительства приведена в статье 47

2. Предельные (минимальные и (или) максимальные) размеры земельных участков и предельные параметры разрешенного строительства, реконструкции объектов капитального строительства

№ п/п	Наименование размера, параметра	Значение, единица измерения, дополнительные условия
1	Минимальные и (или) максимальные размеры земельного участка, в том числе его площадь	1) минимальный размер земельного участка для объектов дошкольного образования 1600 кв.м; 2) минимальный размер земельного участка для фельдшерско-акушерского пункта 2000 кв.м; 3) минимальный размер земельного участка для объектов общеобразовательного назначения 6000 кв.м.; 4) максимальный и минимальный размер земельного участка для иных объектов не подлежит установлению.
2	Минимальный отступ от границ земельных участков до зданий, строений, сооружений	минимальные отступы от границ земельных участков до стен зданий, строений, сооружений должны составлять со стороны улиц –5 м для всех зданий, сооружений; со стороны проездов –3 м для всех зданий и сооружений
3	Предельное количество этажей	1) для жилого дома 4 этажа (включая мансардный) 2) для иных объектов капитального строительства 3 этажа
4	Максимальный процент застройки в границах земельного участка	40%

Ж-3 - Зона садоводческих и дачных объединений

Виды разрешенного использования земельных участков, объектов капитального строительства зоны

Наименование вида разрешенного использования земельного участка	Описание вида разрешенного использования земельного участка	Код (числовое обозначение) вида разрешенного использования земельного участка
1.1. Основные виды разрешенного использования		
Ведение огородничества	Осуществление деятельности, связанной с выращиванием ягодных, овощных, бахчевых или иных сельскохозяйственных культур и картофеля; размещение некапитального жилого строения и хозяйственных строений и сооружений, предназначенных для хранения сельскохозяйственных орудий труда и выращенной сельскохозяйственной продукции	13.1
Ведение садоводства	Осуществление деятельности, связанной с выращиванием плодовых, ягодных, овощных, бахчевых или иных сельскохозяйственных культур и картофеля; размещение садового дома, предназначенного для отдыха и не подлежащего разделу на квартиры; размещение хозяйственных строений и сооружений	13.2
Ведение дачного хозяйства	Размещение жилого дачного дома (не предназначенного для раздела на квартиры, пригодного для отдыха и проживания, высотой не выше трех надземных этажей); осуществление деятельности, связанной с выращиванием плодовых, ягодных, овощных, бахчевых или иных сельскохозяйственных культур и картофеля; размещение хозяйственных строений и сооружений	13.3
1.2. Условно разрешенные виды использования		

Коммунальное обслуживание	Размещение объектов капитального строительства в целях обеспечения физических и юридических лиц коммунальными услугами, в частности: поставки воды, тепла, электричества, газа, предоставления услуг связи, отвода канализационных стоков, очистки и уборки объектов недвижимости (котельных, водозаборов, очистных сооружений, насосных станций, водопроводов, линий электропередач, трансформаторных подстанций, газопроводов, линий связи, телефонных станций, канализаций, стоянок, гаражей и мастерских для обслуживания уборочной и аварийной техники, а также зданий или помещений, предназначенных для приема физических и юридических лиц в связи с предоставлением им коммунальных услуг)	3.1
Магазины	Размещение объектов капитального строительства, предназначенных для продажи товаров, торговая площадь которых составляет до 5000 кв. м	4.4
Общественное питание	Размещение объектов капитального строительства в целях устройства мест общественного питания за плату (рестораны, кафе, столовые, закусочные, бары)	4.6
Религиозное использование	Размещение объектов капитального строительства, предназначенных для отправления религиозных обрядов (церкви, соборы, храмы, часовни, монастыри, мечети, молельные дома); -размещение объектов капитального строительства, предназначенных для постоянного местонахождения духовных лиц, паломников и послушников в связи с осуществлением ими религиозной службы, а также для осуществления благотворительной и религиозной образовательной деятельности (монастыри, скиты, воскресные школы, семинарии, духовные училища)	3.7

Примечание: Вспомогательные виды разрешенного использования земельных участков и объектов капитального строительства приведена в статье 47

2. Предельные (минимальные и (или) максимальные) размеры земельных участков и предельные параметры разрешенного строительства, реконструкции объектов капитального строительства

№ п/п	Наименование размера, параметра	Значение, единица измерения, дополнительные условия
Для объектов капитального строительства		
1	Минимальные и (или) максимальные размеры земельного участка, в том числе его площадь	1) максимальный размер земельного участка для садоводства - 800 кв. м; 2) минимальный размер земельного участка для садоводства - 300 кв. м; 3) максимальный и минимальный размер земельного участка для иных объектов не подлежит установлению.
2	Минимальный отступ от границ земельных участков до зданий, строений, сооружений	1) в отношении земельных участков, предназначенных для ведения огородничества, ведения садоводства, от границ смежного земельного участка до основного строения (стены жилого дома) - 3 м, до строений содержания скота и птицы - 4 м, до прочих хозяйственных построек, строений, сооружений вспомогательного использования, открытых стоянок - 1 м, 2) для иных объектов - не подлежит установлению
3	Предельное количество этажей	2 этажа
4	Максимальный процент застройки в границах земельного участка	1) Максимальный процент застройки в границах земельного участка - 15%; 2) для иных объектов капитального строительства не подлежит установлению

№ п/п	Наименование размера, параметра участка	Значение, единица измерения, дополнительные условия
-------	---	---

Ж-3А - Зона садоводческих и дачных объединений проектная

Градостроительные регламенты территориальной зоны Ж-3А, применяются для подготовки документации по планировке территории и определяют правовой режим земельных участков, равно как всего, что находится над и под поверхностью земельного участка и используется в процессе их застройки и последующей эксплуатации объектов капитального строительства после утверждения в установленном законом порядке документации по планировке территории. Изменение вида разрешенного использования земельных участков и объектов капитального строительства, расположенных в границах территориальной зоны Ж-3А, осуществляется в соответствии с градостроительными регламентами в порядке, установленном ГрК РФ и настоящими Правилами после утверждения документации по планировке территории в установленном законом порядке.

Виды разрешенного использования земельных участков, объектов капитального строительства зоны

Наименование вида разрешенного использования земельного участка	Описание вида разрешенного использования земельного участка	Код (числовое обозначение) вида разрешенного использования земельного участка
1.1. Основные виды разрешенного использования		
Ведение огородничества	Осуществление деятельности, связанной с выращиванием ягодных, овощных, бахчевых или иных сельскохозяйственных культур и картофеля; размещение некапитального жилого строения и хозяйственных строений и сооружений, предназначенных для хранения сельскохозяйственных орудий труда и выращенной сельскохозяйственной продукции	13.1
Ведение садоводства	Осуществление деятельности, связанной с выращиванием плодовых, ягодных, овощных, бахчевых или иных сельскохозяйственных культур и картофеля; размещение садового дома, предназначенного для отдыха и не подлежащего разделу на квартиры; размещение хозяйственных строений и сооружений	13.2
Ведение дачного хозяйства	Размещение жилого дачного дома (не предназначенного для раздела на квартиры, пригодного для отдыха и проживания, высотой не выше трех надземных этажей); осуществление деятельности, связанной с выращиванием плодовых, ягодных, овощных, бахчевых или иных сельскохозяйственных культур и картофеля; размещение хозяйственных строений и сооружений	13.3
1.2. Условно разрешенные виды использования		
Коммунальное обслуживание	Размещение объектов капитального строительства в целях обеспечения физических и юридических лиц коммунальными услугами, в частности: поставки воды, тепла, электричества, газа, предоставления услуг связи, отвода канализационных стоков, очистки и уборки объектов недвижимости (котельных, водозаборов, очистных сооружений, насосных станций, водопроводов, линий электропередач, трансформаторных подстанций, газопроводов, линий связи, телефонных станций, канализаций, стоянок, гаражей и мастерских для обслуживания уборочной и аварийной техники, а также зданий или помещений, предназначенных для приема	3.1

	физических и юридических лиц в связи с предоставлением им коммунальных услуг)	
Магазины	Размещение объектов капитального строительства, предназначенных для продажи товаров, торговая площадь которых составляет до 5000 кв. м	4.4
Общественное питание	Размещение объектов капитального строительства в целях устройства мест общественного питания за плату (рестораны, кафе, столовые, закусочные, бары)	4.6
Религиозное использование	Размещение объектов капитального строительства, предназначенных для отправления религиозных обрядов (церкви, соборы, храмы, часовни, монастыри, мечети, молельные дома); -размещение объектов капитального строительства, предназначенных для постоянного местонахождения духовных лиц, паломников и послушников в связи с осуществлением ими религиозной службы, а также для осуществления благотворительной и религиозной образовательной деятельности (монастыри, скиты, воскресные школы, семинарии, духовные училища)	3.7

Примечание: Вспомогательные виды разрешенного использования земельных участков и объектов капитального строительства приведена в статье 47

2. Предельные (минимальные и (или) максимальные) размеры земельных участков и предельные параметры разрешенного строительства, реконструкции объектов капитального строительства

№ п/п	Наименование размера, параметра	Значение, единица измерения, дополнительные условия
Для объектов капитального строительства		
1	Минимальные и (или) максимальные размеры земельного участка, в том числе его площадь	1) максимальный размер земельного участка для садоводства - 800 кв. м; 2) минимальный размер земельного участка для садоводства - 300 кв. м; 3) максимальный и минимальный размер земельного участка для иных объектов не подлежит установлению.
2	Минимальный отступ от границ земельных участков до зданий, строений, сооружений	1) в отношении земельных участков, предназначенных для ведения огородничества, ведения садоводства, от границ смежного земельного участка до основного строения (стены жилого дома) - 3 м, до строений содержания скота и птицы - 4 м, до прочих хозяйственных построек, строений, сооружений вспомогательного использования, открытых стоянок - 1 м, 2) для иных объектов - не подлежит установлению
3	Предельное количество этажей	2 этажа
4	Максимальный процент застройки в границах земельного участка	1) Максимальный процент застройки в границах земельного участка - 15%; 2) для иных объектов капитального строительства не подлежит установлению

Ж-1Б – резерв зоны индивидуального жилищного строительства

Виды разрешенного использования земельных участков, объектов капитального строительства зоны

Наименование вида разрешенного использования земельного участка	Описание вида разрешенного использования земельного участка	Код (числовое обозначение) вида разрешенного использования земельного участка
1.1. Основные виды разрешенного использования		

Растениеводство	Осуществление хозяйственной деятельности, связанной с выращиванием сельскохозяйственных культур. Содержание данного вида разрешенного использования включает в себя содержание видов разрешенного использования с кодами 1.2 - 1.6	1.1
Выращивание зерновых и иных сельскохозяйственных культур	Осуществление хозяйственной деятельности на сельскохозяйственных угодьях, связанной с производством зерновых, бобовых, кормовых, технических, масличных, эфиромасличных и иных сельскохозяйственных культур	1.2
Овощеводство	Осуществление хозяйственной деятельности на сельскохозяйственных угодьях, связанной с производством картофеля, листовых, плодовых, луковичных и бахчевых сельскохозяйственных культур, в том числе с использованием теплиц	1.3
Выращивание тонирующих, лекарственных, цветочных культур	Осуществление хозяйственной деятельности, в том числе на сельскохозяйственных угодьях, связанной с производством чая, лекарственных и цветочных культур	1.4
Садоводство	Осуществление хозяйственной деятельности, в том числе на сельскохозяйственных угодьях, связанной с выращиванием многолетних плодовых и ягодных культур, винограда и иных многолетних культур	1.5
Ведение личного подсобного хозяйства на полевых участках	Производство сельскохозяйственной продукции без права возведения объектов капитального строительства	1.16
1.2. Условно разрешенные виды использования не установлены		

Примечание: Вспомогательные виды разрешенного использования земельных участков и объектов капитального строительства приведена в статье 47

2. Предельные (минимальные и (или) максимальные) размеры земельных участков и предельные параметры разрешенного строительства, реконструкции объектов капитального строительства

№ п/п	Наименование размера, параметра	Значение, единица измерения, дополнительные условия
1	Минимальные и (или) максимальные размеры земельного участка, в том числе его площадь	Минимальный и максимальный размер земельного участка не подлежат установлению.
2	Минимальный отступ от границ земельных участков до зданий, строений, сооружений	Минимальный и максимальный размер земельного участка не подлежат установлению.
3	Предельное количество этажей	Не подлежит установлению
4	Максимальный процент застройки в границах земельного участка	Не подлежит установлению

Данная территория входит в границы населенного пункта и является землями сельскохозяйственного использования. Использование земельных участков зоны Ж-1Б для осуществления жилищного строительства возможно после утверждения внесения соответствующих изменений в генеральный план сельского поселения Хвощевский сельсовет Богородского муниципального района Нижегородской области и последующими внесением изменений в настоящие Правила и отнесением таких территорий к территориальной зоне «Ж-1А Зона индивидуального жилищного строительства проектная».

Статья 39. Градостроительные регламенты. Общественно-деловые зоны.

О-1 – Территория общепоселкового центра (зона деловой и коммерческой активности)

1. Виды разрешенного использования земельных участков, объектов капитального строительства зоны

Наименование вида разрешенного использования земельного участка	Описание вида разрешенного использования земельного участка	Код (числовое обозначение) вида разрешенного использования земельного участка
1.1. Основные виды разрешенного использования		
Малозэтажная многоквартирная жилая застройка	Размещение малоэтажного многоквартирного жилого дома, (дом, пригодный для постоянного проживания, высотой до 4 этажей, включая мансардный)	2.1.1
Коммунальное обслуживание	Размещение объектов капитального строительства в целях обеспечения физических и юридических лиц коммунальными услугами, в частности: поставки воды, тепла, электричества, газа, предоставления услуг связи, отвода канализационных стоков, очистки и уборки объектов недвижимости (котельных, водозаборов, очистных сооружений, насосных станций, водопроводов, линий электропередач, трансформаторных подстанций, газопроводов, линий связи, телефонных станций, канализаций, стоянок, гаражей и мастерских для обслуживания уборочной и аварийной техники, а также зданий или помещений, предназначенных для приема физических и юридических лиц в связи с предоставлением им коммунальных услуг)	3.1
Социальное обслуживание	Размещение объектов капитального строительства, предназначенных для оказания гражданам социальной помощи (службы занятости населения, дома престарелых, дома ребенка, детские дома, пункты питания малоимущих граждан, пункты ночлега для бездомных граждан, службы психологической и бесплатной юридической помощи, социальные, пенсионные и иные службы, в которых осуществляется прием граждан по вопросам оказания социальной помощи и назначения социальных или пенсионных выплат); размещение объектов капитального строительства для размещения отделений почты и телеграфа; размещение объектов капитального строительства для размещения общественных некоммерческих организаций: благотворительных организаций, клубов по интересам	3.2
Бытовое обслуживание	Размещение объектов капитального строительства, предназначенных для оказания населению или организациям бытовых услуг (мастерские мелкого ремонта, ателье, бани, парикмахерские, прачечные, химчистки, похоронные бюро)	3.3
Дошкольное, начальное и среднее общее образование	Размещение объектов капитального строительства, предназначенных для просвещения, дошкольного, начального и среднего общего образования (детские ясли, детские сады, школы, лицеи, гимназии, художественные, музыкальные школы, образовательные	3.5.1

	кружки и иные организации, осуществляющие деятельность по воспитанию, образованию и просвещению)	
Культурное развитие	Размещение объектов капитального строительства, предназначенных для размещения в них музеев, выставочных залов, художественных галерей, домов культуры, библиотек, кинотеатров и кинозалов, театров, филармоний, планетариев	3.6
Общественное управление	Размещение объектов капитального строительства, предназначенных для размещения органов государственной власти, органов местного самоуправления, судов, а также организаций, непосредственно обеспечивающих их деятельность; размещение объектов капитального строительства, предназначенных для размещения органов управления политических партий, профессиональных и отраслевых союзов, творческих союзов и иных общественных объединений граждан по отраслевому или политическому признаку; размещение объектов капитального строительства для дипломатических представительства иностранных государств и консульских учреждений в Российской Федерации	3.8
Амбулаторное ветеринарное обслуживание	Размещение объектов капитального строительства, предназначенных для оказания ветеринарных услуг без содержания животных	3.10.1
Деловое управление	Размещение объектов капитального строительства с целью: размещения объектов управленческой деятельности, не связанной с государственным или муниципальным управлением и оказанием услуг, а также с целью обеспечения совершения сделок, не требующих передачи товара в момент их совершения между организациями, в том числе биржевая деятельность (за исключением банковской и страховой деятельности)	4.1
Объекты торговли (торговые центры, торгово-развлекательные центры (комплексы)	Размещение объектов капитального строительства, общей площадью свыше 5000 кв. м с целью размещения одной или нескольких организаций, осуществляющих продажу товаров, и (или) оказание услуг в соответствии с содержанием видов разрешенного использования с кодами 4.5 - 4.9.	4.2
Магазины	Размещение объектов капитального строительства, предназначенных для продажи товаров, торговая площадь которых составляет до 5000 кв. м	4.4
Банковская и страховая деятельность	Размещение объектов капитального строительства, предназначенных для размещения организаций, оказывающих банковские и страховые	4.5
Общественное питание	Размещение объектов капитального строительства в целях устройства мест общественного питания (рестораны, кафе, столовые, закусочные, бары)	4.6
Обеспечение внутреннего правопорядка	Размещение объектов капитального строительства, необходимых для подготовки и поддержания в готовности органов внутренних дел и спасательных служб, в которых существует военизированная служба; размещение объектов гражданской обороны, за исключением объектов гражданской обороны, являющихся частями производственных зданий	8.3

1.2. Условно разрешенные виды использования		
Культурное развитие	Устройство площадок для празднеств и гуляний; размещение зданий и сооружений для размещения цирков, зверинцев, зоопарков, океанариумов	3.6
Приюты для животных	Размещение объектов капитального строительства, предназначенных для оказания ветеринарных услуг в стационаре; размещение объектов капитального строительства, предназначенных для содержания, разведения животных, не являющихся сельскохозяйственными, под надзором человека, оказания услуг по содержанию и лечению бездомных животных; размещение объектов капитального строительства, предназначенных для организации гостиниц для животных	3.10.2
Рынки	Размещение объектов капитального строительства, сооружений, предназначенных для организации постоянной или временной торговли (ярмарка, рынок, базар), размещение гаражей и (или) стоянок для автомобилей сотрудников и посетителей рынка	4.3
Гостиничное обслуживание	Размещение гостиниц, а также иных зданий, используемых с целью извлечения предпринимательской выгоды из предоставления жилого помещения для временного проживания в них	4.7
Развлечения	Размещение объектов капитального строительства, предназначенных для размещения: дискотек и танцевальных площадок, ночных клубов, аквапарков, боулинга, аттракционов, ипподромов, игровых автоматов (кроме игрового оборудования, используемого для проведения азартных игр) и игровых площадок; в игорных зонах также допускается размещение игорных заведений, залов игровых автоматов, используемых для проведения азартных игр, и игровых столов, а также размещение гостиниц и заведений общественного питания для посетителей игорных зон	4.8
Обслуживание автотранспорта	Размещение постоянных или временных гаражей с несколькими стояночными местами, стоянок (парковок), гаражей, в том числе многоярусных, не указанных в коде 2.7.1	4.9
Объекты придорожного сервиса	Размещение автозаправочных станций (бензиновых, газовых); размещение магазинов сопутствующей торговли, зданий для организации общественного питания в качестве объектов придорожного сервиса; предоставление гостиничных услуг в качестве придорожного сервиса; размещение автомобильных моек и прачечных для автомобильных принадлежностей, мастерских, предназначенных для ремонта и обслуживания автомобилей и прочих объектов придорожного сервиса	4.9.1
Выставочно-ярмарочная деятельность	Размещение объектов капитального строительства, сооружений, предназначенных для осуществления выставочно-ярмарочной и конгрессной деятельности, включая деятельность, необходимую для обслуживания указанных мероприятий (застройка экспозиционной площади, организация питания участников мероприятий)	4.10

Религиозное использование	Размещение объектов капитального строительства, предназначенных для отправления религиозных обрядов (церкви, соборы, храмы, часовни, монастыри, мечети, молельные дома); -размещение объектов капитального строительства, предназначенных для постоянного местонахождения духовных лиц, паломников и послушников в связи с осуществлением ими религиозной службы, а также для осуществления благотворительной и религиозной образовательной деятельности (монастыри, скиты, воскресные школы, семинарии, духовные училища)	3.7
---------------------------	---	-----

Примечание: Вспомогательные виды разрешенного использования земельных участков и объектов капитального строительства приведена в статье 47

2. Предельные (минимальные и (или) максимальные) размеры земельных участков и предельные параметры разрешенного строительства, реконструкции объектов капитального строительства, расположенных в пределах зоны

№ п/п	Наименование размера, параметра	Значение, единица измерения, дополнительные условия
1	Минимальные и (или) максимальные размеры земельного участка, в том числе его площадь	1) минимальный размер земельного участка для объектов дошкольного образования 1600 кв.м; 2) минимальный размер земельного участка для объектов общеобразовательного назначения 6000 кв.м.; 3) максимальный и минимальный размер земельного участка для иных объектов не подлежит установлению.
2	Минимальный отступ от границ земельных участков до зданий, строений, сооружений	1) минимальные отступы от границ земельных участков до стен зданий, строений, сооружений должны составлять со стороны улиц –5 м, со стороны проездов –3 м
3	Предельное количество этажей	1) для малоэтажного многоквартирного жилого дома 4 этажа (включая мансардный); 2) для иных объектов капитального строительства 3 этажа
4	Максимальный процент застройки в границах земельного участка	1) 40% для малоэтажного многоквартирного жилого дома 2) 60% для иных объектов капитального строительства

О-1А – Территория общепоселкового центра (зона деловой и коммерческой активности) проектная

Градостроительные регламенты территориальной зоны О-1А, применяются для подготовки документации по планировке территории и определяют правовой режим земельных участков, равно как всего, что находится над и под поверхностью земельного участка и используется в процессе их застройки и последующей эксплуатации объектов капитального строительства после утверждения в установленном законом порядке документации по планировке территории. Изменение вида разрешенного использования земельных участков и объектов капитального строительства, расположенных в границах территориальной зоны О-1А, осуществляется в соответствии с градостроительными регламентами в порядке, установленном ГрК РФ и настоящими Правилами после утверждения документации по планировке территории в установленном законом порядке.

1. Виды разрешенного использования земельных участков, объектов капитального строительства зоны

Наименование вида разрешенного использования	Описание вида разрешенного использования земельного участка	Код (числовое обозначение) вида разрешенного
--	---	--

земельного участка		использования земельного участка
1.1. Основные виды разрешенного использования		
Малозэтажная многоквартирная жилая застройка	Размещение малозэтажного многоквартирного жилого дома, (дом, пригодный для постоянного проживания, высотой до 4 этажей, включая мансардный)	2.1.1
Коммунальное обслуживание	Размещение объектов капитального строительства в целях обеспечения физических и юридических лиц коммунальными услугами, в частности: поставки воды, тепла, электричества, газа, предоставления услуг связи, отвода канализационных стоков, очистки и уборки объектов недвижимости (котельных, водозаборов, очистных сооружений, насосных станций, водопроводов, линий электропередач, трансформаторных подстанций, газопроводов, линий связи, телефонных станций, канализаций, стоянок, гаражей и мастерских для обслуживания уборочной и аварийной техники, а также зданий или помещений, предназначенных для приема физических и юридических лиц в связи с предоставлением им коммунальных услуг)	3.1
Социальное обслуживание	Размещение объектов капитального строительства, предназначенных для оказания гражданам социальной помощи (службы занятости населения, дома престарелых, дома ребенка, детские дома, пункты питания малоимущих граждан, пункты ночлега для бездомных граждан, службы психологической и бесплатной юридической помощи, социальные, пенсионные и иные службы, в которых осуществляется прием граждан по вопросам оказания социальной помощи и назначения социальных или пенсионных выплат); размещение объектов капитального строительства для размещения отделений почты и телеграфа; размещение объектов капитального строительства для размещения общественных некоммерческих организаций: благотворительных организаций, клубов по интересам	3.2
Бытовое обслуживание	Размещение объектов капитального строительства, предназначенных для оказания населению или организациям бытовых услуг (мастерские мелкого ремонта, ателье, бани, парикмахерские, прачечные, химчистки, похоронные бюро)	3.3
Дошкольное, начальное и среднее общее образование	Размещение объектов капитального строительства, предназначенных для просвещения, дошкольного, начального и среднего общего образования (детские ясли, детские сады, школы, лицеи, гимназии, художественные, музыкальные школы, образовательные кружки и иные организации, осуществляющие деятельность по воспитанию, образованию и просвещению)	3.5.1
Культурное развитие	Размещение объектов капитального строительства, предназначенных для размещения в них музеев, выставочных залов, художественных галерей, домов культуры, библиотек, кинотеатров и кинозалов, театров, филармоний, планетариев	3.6

Общественное управление	Размещение объектов капитального строительства, предназначенных для размещения органов государственной власти, органов местного самоуправления, судов, а также организаций, непосредственно обеспечивающих их деятельность; размещение объектов капитального строительства, предназначенных для размещения органов управления политических партий, профессиональных и отраслевых союзов, творческих союзов и иных общественных объединений граждан по отраслевому или политическому признаку; размещение объектов капитального строительства для дипломатических представительства иностранных государств и консульских учреждений в Российской Федерации	3.8
Амбулаторное ветеринарное обслуживание	Размещение объектов капитального строительства, предназначенных для оказания ветеринарных услуг без содержания животных	3.10.1
Деловое управление	Размещение объектов капитального строительства с целью: размещения объектов управленческой деятельности, не связанной с государственным или муниципальным управлением и оказанием услуг, а также с целью обеспечения совершения сделок, не требующих передачи товара в момент их совершения между организациями, в том числе биржевая деятельность (за исключением банковской и страховой деятельности)	4.1
Объекты торговли (торговые центры, торгово-развлекательные центры (комплексы))	Размещение объектов капитального строительства, общей площадью свыше 5000 кв. м с целью размещения одной или нескольких организаций, осуществляющих продажу товаров, и (или) оказание услуг в соответствии с содержанием видов разрешенного использования с кодами 4.5 - 4.9.	4.2
Магазины	Размещение объектов капитального строительства, предназначенных для продажи товаров, торговая площадь которых составляет до 5000 кв. м	4.4
Банковская и страховая деятельность	Размещение объектов капитального строительства, предназначенных для размещения организаций, оказывающих банковские и страховые	4.5
Общественное питание	Размещение объектов капитального строительства в целях устройства мест общественного питания (рестораны, кафе, столовые, закусочные, бары)	4.6
Обеспечение внутреннего правопорядка	Размещение объектов капитального строительства, необходимых для подготовки и поддержания в готовности органов внутренних дел и спасательных служб, в которых существует военизированная служба; размещение объектов гражданской обороны, за исключением объектов гражданской обороны, являющихся частями производственных зданий	8.3
1.2. Условно разрешенные виды использования		
Культурное развитие	Устройство площадок для празднеств и гуляний; размещение зданий и сооружений для размещения цирков, зверинцев, зоопарков, океанариумов	3.6
Приюты для животных	Размещение объектов капитального строительства, предназначенных для оказания ветеринарных услуг в стационаре; размещение объектов капитального строительства,	3.10.2

	предназначенных для содержания, разведения животных, не являющихся сельскохозяйственными, под надзором человека, оказания услуг по содержанию и лечению бездомных животных; размещение объектов капитального строительства, предназначенных для организации гостиниц для животных	
Рынки	Размещение объектов капитального строительства, сооружений, предназначенных для организации постоянной или временной торговли (ярмарка, рынок, базар), размещение гаражей и (или) стоянок для автомобилей сотрудников и посетителей рынка	4.3
Гостиничное обслуживание	Размещение гостиниц, а также иных зданий, используемых с целью извлечения предпринимательской выгоды из предоставления жилого помещения для временного проживания в них	4.7
Развлечения	Размещение объектов капитального строительства, предназначенных для размещения: дискотек и танцевальных площадок, ночных клубов, аквапарков, боулинга, аттракционов, ипподромов, игровых автоматов (кроме игрового оборудования, используемого для проведения азартных игр) и игровых площадок; в игорных зонах также допускается размещение игорных заведений, залов игровых автоматов, используемых для проведения азартных игр, и игровых столов, а также размещение гостиниц и заведений общественного питания для посетителей игорных зон	4.8
Обслуживание автотранспорта	Размещение постоянных или временных гаражей с несколькими стояночными местами, стоянок (парковок), гаражей, в том числе многоярусных, не указанных в коде 2.7.1	4.9
Объекты придорожного сервиса	Размещение автозаправочных станций (бензиновых, газовых); размещение магазинов сопутствующей торговли, зданий для организации общественного питания в качестве объектов придорожного сервиса; предоставление гостиничных услуг в качестве придорожного сервиса; размещение автомобильных моек и прачечных для автомобильных принадлежностей, мастерских, предназначенных для ремонта и обслуживания автомобилей и прочих объектов придорожного сервиса	4.9.1
Выставочно-ярмарочная деятельность	Размещение объектов капитального строительства, сооружений, предназначенных для осуществления выставочно-ярмарочной и конгрессной деятельности, включая деятельность, необходимую для обслуживания указанных мероприятий (застройка экспозиционной площади, организация питания участников мероприятий)	4.10
Религиозное использование	Размещение объектов капитального строительства, предназначенных для отправления религиозных обрядов (церкви, соборы, храмы, часовни, монастыри, мечети, молельные дома); -размещение объектов капитального строительства, предназначенных для постоянного местонахождения духовных лиц, паломников и послушников в связи с осуществлением ими религиозной службы, а также для	3.7

	осуществления благотворительной и религиозной образовательной деятельности (монастыри, скиты, воскресные школы, семинарии, духовные училища)	
--	--	--

Примечание: Вспомогательные виды разрешенного использования земельных участков и объектов капитального строительства приведена в статье 47

Градостроительные регламенты для проектных зон вступают в силу только после утверждения проекта планировки

2. Предельные (минимальные и (или) максимальные) размеры земельных участков и предельные параметры разрешенного строительства, реконструкции объектов капитального строительства, расположенных в пределах зоны

№ п/п	Наименование размера, параметра	Значение, единица измерения, дополнительные условия
1	Минимальные и (или) максимальные размеры земельного участка, в том числе его площадь	1) минимальный размер земельного участка для объектов дошкольного образования 1600 кв.м; 2) минимальный размер земельного участка для объектов общеобразовательного назначения 6000 кв.м.; 3) максимальный и минимальный размер земельного участка для иных объектов не подлежит установлению.
2	Минимальный отступ от границ земельных участков до зданий, строений, сооружений	1) минимальные отступы от границ земельных участков до стен зданий, строений, сооружений должны составлять со стороны улиц –5 м, со стороны проездов –3 м
3	Предельное количество этажей	1) для малоэтажного многоквартирного жилого дома 4 этажа (включая мансардный); 2) для иных объектов капитального строительства 3 этажа
4	Максимальный процент застройки в границах земельного участка	1) 40% для малоэтажного многоквартирного жилого дома 2) 60% для иных объектов капитального строительства

О-2 – Территория подцентра (зона деловой и коммерческой активности)

1. Виды разрешенного использования земельных участков, объектов капитального строительства зоны

Наименование вида разрешенного использования земельного участка	Описание вида разрешенного использования земельного участка	Код (числовое обозначение) вида разрешенного использования земельного участка
1.1. Основные виды разрешенного использования		
Коммунальное обслуживание	Размещение объектов капитального строительства в целях обеспечения физических и юридических лиц коммунальными услугами, в частности: поставки воды, тепла, электричества, газа, предоставления услуг связи, отвода канализационных стоков, очистки и уборки объектов недвижимости (котельных, водозаборов, очистных сооружений, насосных станций, водопроводов, линий электропередач, трансформаторных подстанций, газопроводов, линий связи, телефонных станций, канализаций, стоянок, гаражей и мастерских для обслуживания уборочной и аварийной техники, а также зданий или помещений, предназначенных для приема	3.1

	физических и юридических лиц в связи с предоставлением им коммунальных услуг)	
Бытовое обслуживание	Размещение объектов капитального строительства, предназначенных для оказания населению или организациям бытовых услуг (мастерские мелкого ремонта, ателье, бани, парикмахерские, прачечные, химчистки, похоронные бюро)	3.3
Амбулаторно-поликлиническое обслуживание	Размещение объектов капитального строительства, предназначенных для оказания гражданам амбулаторно-поликлинической медицинской помощи (поликлиники, фельдшерские пункты, пункты здравоохранения, центры матери и ребенка, диагностические центры, молочные кухни, станции донорства крови, клинические лаборатории)	3.4.1
Дошкольное, начальное и среднее общее образование	Размещение объектов капитального строительства, предназначенных для просвещения, дошкольного, начального и среднего общего образования (детские ясли, детские сады, школы, лицеи, гимназии, художественные, музыкальные школы, образовательные кружки и иные организации, осуществляющие деятельность по воспитанию, образованию и просвещению)	3.5.1
Среднее и высшее профессиональное образование	Размещение объектов капитального строительства, предназначенных для профессионального образования и просвещения (профессиональные технические училища, колледжи, художественные, музыкальные училища, общества знаний, институты, университеты, организации по переподготовке и повышению квалификации специалистов и иные организации, осуществляющие деятельность по образованию и просвещению)	3.5.2
Культурное развитие	-Размещение объектов капитального строительства, предназначенных для размещения в них музеев, выставочных залов, художественных галерей, домов культуры, библиотек, кинотеатров и кинозалов, театров, филармоний, планетариев; -устройство площадок для празднеств и гуляний; -размещение зданий и сооружений для размещения цирков, зверинцев, зоопарков, океанариумов	3.6
Общественное управление	Размещение объектов капитального строительства, предназначенных для размещения органов государственной власти, органов местного самоуправления, судов, а также организаций, непосредственно обеспечивающих их деятельность; размещение объектов капитального строительства, предназначенных для размещения органов управления политических партий, профессиональных и отраслевых союзов, творческих союзов и иных общественных объединений граждан по отраслевому или политическому признаку, размещение объектов капитального строительства для дипломатических представительства иностранных государств и консульских учреждений в Российской Федерации	3.8
Деловое управление	Размещение объектов капитального строительства с целью: размещения объектов управленческой деятельности, не связанной с государственным или муниципальным управлением и оказанием услуг, а также с целью обеспечения совершения сделок, не требующих передачи	4.1