



**Департамент
градостроительного развития территории
Нижегородской области**

П Р И К А З

7 октября 2016 года

№ 07-08-119

г. Нижний Новгород

Об утверждении проекта планировки и
межевания территории по адресу:
Нижегородская область, Володарский район,
р.п. Красная Горка,
п. Голышево, в 240 м на юго-запад от дома №
25 по ул. Пролетарская

В соответствии со статьями 8.2, 46 Градостроительного кодекса Российской Федерации, частью 2 статьи 2 Закона Нижегородской области от 23 декабря 2014 года № 197-З «О перераспределении отдельных полномочий между органами местного самоуправления муниципальных образований Нижегородской области и органами государственной власти Нижегородской области», пунктом 3.6.2 Положения о департаменте градостроительного развития территории Нижегородской области, утвержденного постановлением Правительства Нижегородской области от 25.07.2007 № 248, на основании договора аренды земельного участка от 18 декабря 2012 года № 3/005/12 и договора о передаче прав и обязанностей по договору аренды земельного участка в границах земель Володарского муниципального района Нижегородской области от 19 февраля 2013 года № 01-П **приказываю:**

1. Утвердить прилагаемый проект планировки и межевания территории по адресу: Нижегородская область, Володарский район, р.п. Красная Горка, п. Голышево, в 240 м на юго-запад от дома № 25 по ул. Пролетарская.

2. Направить проект планировки и межевания территории по адресу: Нижегородская область, Володарский район, р.п. Красная Горка, п. Голышево, в 240 м на юго-запад от дома № 25 по ул. Пролетарская в администрацию сельсовета Красная Горка Володарского муниципального района

Нижегородской области для его опубликования и размещения на официальном сайте муниципального образования в информационно-телекоммуникационной сети «Интернет» в течение четырех дней со дня утверждения.

3. Обеспечить размещение настоящего приказа на официальном сайте департамента градостроительного развития территории Нижегородской области в информационно-телекоммуникационной сети «Интернет».

4. Рекомендовать администрации сельсовета Красная Горка Володарского муниципального района Нижегородской области:

4.1. Обеспечить опубликование проекта планировки и межевания территории по адресу: Нижегородская область, Володарский район, р.п. Красная Горка, п. Гольшево, в 240 м на юго-запад от дома № 25 по ул. Пролетарская в порядке, установленном для официального опубликования муниципальных правовых актов, иной официальной информации, в течение семи дней со дня его утверждения.

4.2. Обеспечить размещение проекта планировки и межевания территории по адресу: Нижегородская область, Володарский район, р.п. Красная Горка, п. Гольшево, в 240 м на юго-запад от дома № 25 по ул. Пролетарская на официальном сайте муниципального образования в информационно-телекоммуникационной сети «Интернет».

Директор департамента

А.В.Бодриевский

УТВЕРЖДЕН
приказом департамента
градостроительного развития
территории Нижегородской
области
от 7 октября 2016 года № 07-08/119

**Проект планировки и межевания территории по адресу: Нижегородская область,
Володарский район, р.п. Красная Горка, п. Голышево, в 240 м на юго-запад от
дома № 25 по ул. Пролетарская**

**I. Положения о размещении объектов капитального строительства, в том числе
объектов местного значения**

1. Общие положения

Проект планировки и межевания территории по адресу: Нижегородская область, Володарский район, р.п. Красная Горка, п. Голышево, в 240 м на юго-запад от дома № 25 по ул. Пролетарская разработан на основании договора аренды земельного участка от 18 декабря 2012 года № 3/005/12 и договора о передаче прав и обязанностей по договору аренды земельного участка в границах земель Володарского муниципального района Нижегородской области от 19 февраля 2013 года № 01-П, на территорию площадью 13,5 га.

2. Цели и задачи

Проект планировки и межевания территории по адресу: Нижегородская область, Володарский район, р.п. Красная Горка, п. Голышево, в 240 м на юго-запад от дома № 25 по ул. Пролетарская подготовлен обществом с ограниченной ответственностью «СТРОЙМОНТАЖ-ПРОЕКТ-Н» по заказу общества с ограниченной ответственностью «Жаворонки» в целях обеспечения устойчивого развития территории, выделения элементов планировочной структуры, установления параметров планируемого развития элементов планировочной структуры и зон планируемого размещения объектов капитального строительства (в том числе объектов местного значения), определения границ образуемых земельных участков.

3. Архитектурно-планировочное и объемно-пространственное решение

Архитектурно-планировочное и объемно-пространственное решение территории разработано в соответствии с генеральным планом муниципального образования «Рабочий поселок Красная Горка» Володарского муниципального района Нижегородской области, утвержденным решением Поселкового Совета рабочего поселка Красная Горка Володарского муниципального района Нижегородской области № 3 от 21.02.2014, Правилами землепользования и застройки муниципального образования «Рабочий поселок Красная Горка» Володарского муниципального района Нижегородской области», утвержденных решением Поселкового Совета рабочего поселка Красная Горка Володарского муниципального района Нижегородской области № 18 от 20.03.2014, в соответствии с требованиями СП 30-102-99 «Планировка и застройка территорий малоэтажного жилищного строительства» и иных нормативов

градостроительного проектирования, с учетом сложившейся градостроительной ситуации, существующей застройки и охранных зон существующих инженерных коммуникаций.

Проектом планировки территории предусматривается размещение объектов местного значения: индивидуальной жилой застройки (1-2 этажей), детского дошкольного учреждения на 26 мест, зданий общественного назначения, объектов инженерной инфраструктуры и благоустройства.

4. Улично-дорожная сеть и транспортное обслуживание

Улично-дорожная сеть запроектирована с учетом категории проездов, интенсивности транспортного, велосипедного и пешеходного движения, архитектурно-планировочной организации территории и характера застройки.

Подъезд к территории обеспечивается по автомобильной дороге регионального значения п.Голышево-д.Дубки.

Ширина проектируемых проездов 5,5 м.

В составе проекта выполнен расчет стоянок в соответствии с требованиями СП 30-102-99 «Планировка и застройка территорий малоэтажного жилищного строительства» и с учетом существующего уровня автомобилизации.

Кратковременное и постоянное хранение автотранспортных средств для индивидуальной жилой застройки осуществляется на приусадебных участках.

Проектом предусмотрено 12 м/мест для временного хранения автотранспорта для зданий общественного назначения.

5. Инженерная подготовка территории

Организация рельефа территории выполняется с учетом максимального использования существующего естественного рельефа, отметок существующей застройки.

Рельеф проектируемой территории спокойный, с незначительным общим наклоном в одну сторону (юго-восток), со слабым стоком вод.

6. Инженерная инфраструктура

6.1. Водоснабжение

Водоснабжение территории предусматривается от индивидуальных скважин.

Наружное пожаротушение предусматривается с забором воды от существующего ранее и углубленного водоема с восточной стороны участка.

6.2. Водоотведение

Отведение бытовых сточных вод осуществляется в водонепроницаемый выгреб с последующим вывозом сточных вод на очистные сооружения п. Голышево.

Отвод поверхностных стоков предусматривается по лоткам в существующий противопожарный водоем с восточной стороны участка.

6.3. Электроснабжение

Электроснабжение территории предусматривается от трансформаторной подстанции ТП-33 ПАО «МРСК Центра и Приволжья».

6.4. Теплоснабжение

Теплоснабжение индивидуальных жилых домов осуществляется от индивидуальных источников тепла на газовом топливе.

6.5. Газоснабжение

Газоснабжение проектируемой застройки осуществляется от проектируемого газорегуляторного пункта.

Проектом предусматривается прокладка газопровода с присоединением к существующему газопроводу высокого давления, проложенному к деревне Дубки.

6.6. Телефонизация и радификация

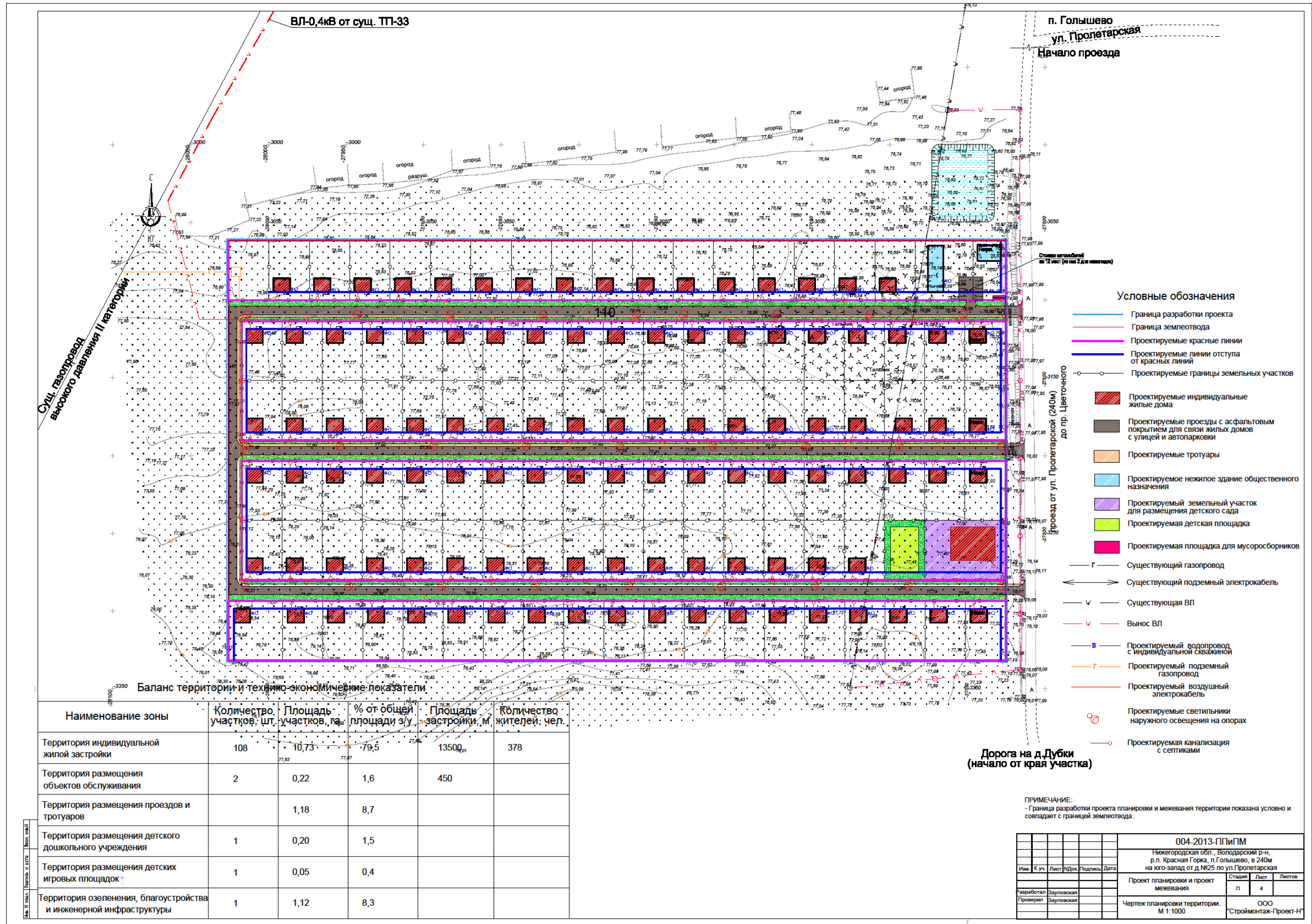
Подключение к телефонной сети осуществляется от проектируемой магистральной волоконно-оптической сети от АТС в рабочем поселке Красная Горка до деревни Голышево.

В соответствии с ТУ ПАО «Ростелеком» № 4-44 от 22.08.2016, радификация территории осуществляется посредством эфирного радиовещания.

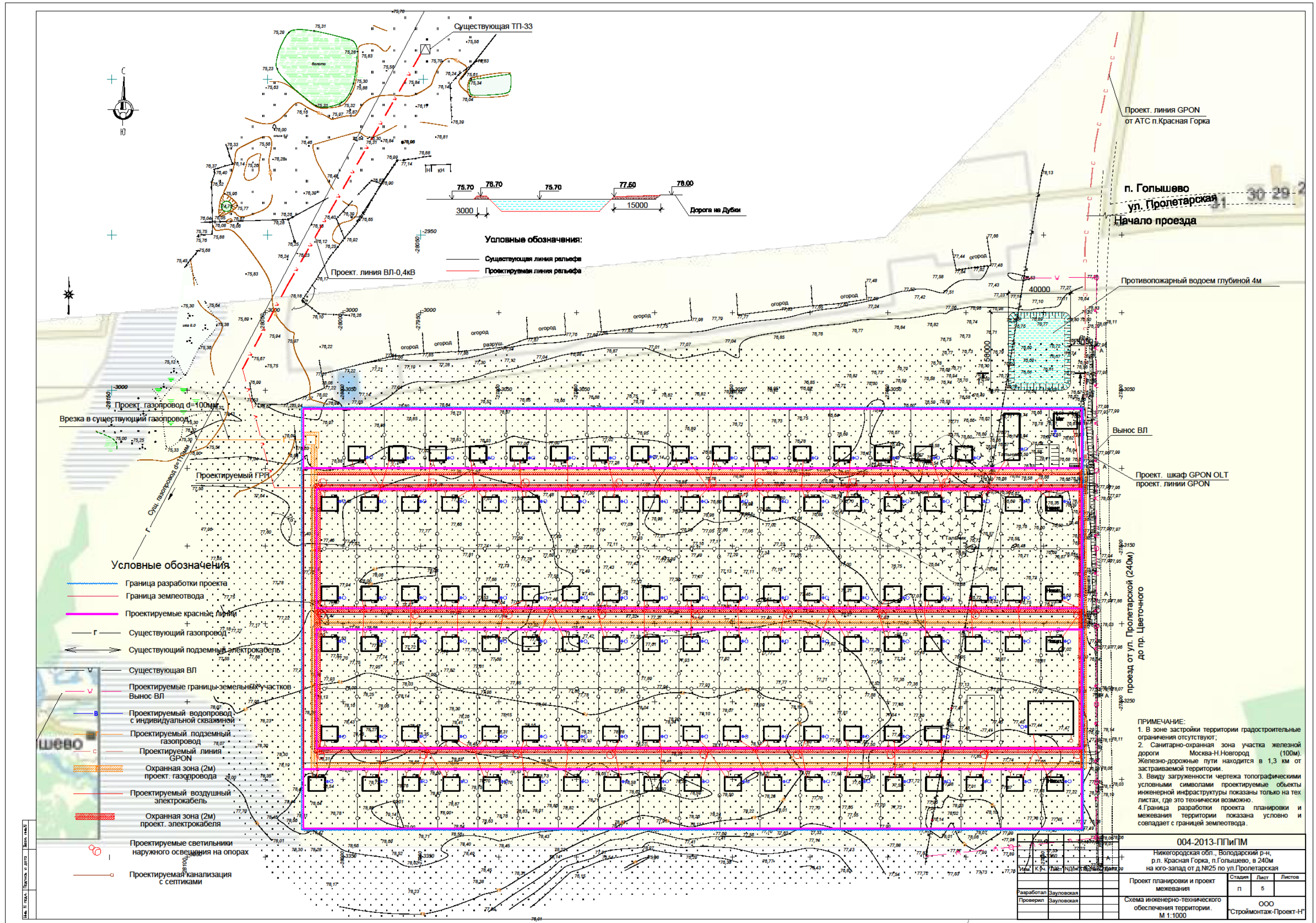
II. Характеристики планируемого развития территории

Площадь территории в границах проектирования	- 13,5 га
Общая площадь под зданиями, сооружениями, строениями	- 17760 кв.м
Общая площадь всех этажей зданий, сооружений, строений	- 35520 кв.м
Этажность проектируемых объектов	1-2
Коэффициент застройки	- 0,13
Коэффициент плотности застройки	- 0,26
Численность населения	- 378 чел.
Расчетные нагрузки по инженерно-техническому обеспечению территории:	
Водоснабжение	- 96,28 куб.м/сут
Водоотведение	- 96,28 куб.м/сут
Газоснабжение	- 0,281 тыс. куб.м/ч
Электроснабжение	- 377 кВт
Теплоснабжение	- 1,16 Гкал/ч

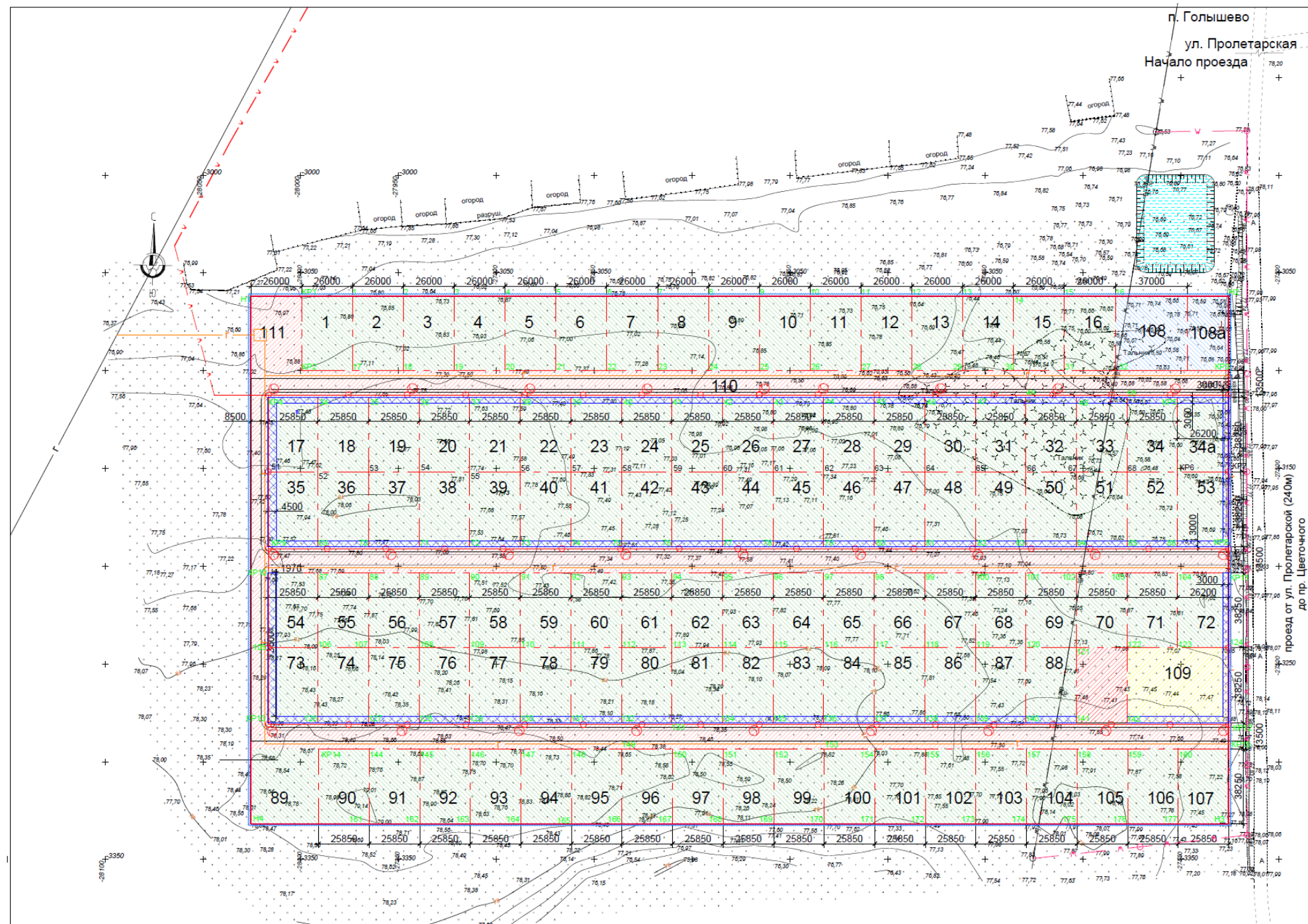
III. Чертеж планировки территории



IV. Чертеж планировки территории



V. Чертеж межевания территории



Продолжение			
2.32	32	Индивидуальный жилой дом	0,0989
2.33	33	Индивидуальный жилой дом	0,0989
2.34	34	Индивидуальный жилой дом	0,0989
2.35	34a	Нежилое здание обслуживающего назначения	0,1002
2.36	35	Индивидуальный жилой дом	0,0989
2.37	36	Индивидуальный жилой дом	0,0989
2.38	37	Индивидуальный жилой дом	0,0989
2.39	38	Индивидуальный жилой дом	0,0989
2.40	39	Индивидуальный жилой дом	0,0989
2.41	40	Индивидуальный жилой дом	0,0989
2.42	41	Индивидуальный жилой дом	0,0989
2.43	42	Индивидуальный жилой дом	0,0989
2.44	43	Индивидуальный жилой дом	0,0989
2.45	44	Индивидуальный жилой дом	0,0989
2.46	45	Индивидуальный жилой дом	0,0989
2.47	46	Индивидуальный жилой дом	0,0989
2.48	47	Индивидуальный жилой дом	0,0989
2.49	48	Индивидуальный жилой дом	0,0989
2.50	49	Индивидуальный жилой дом	0,0989
2.51	50	Индивидуальный жилой дом	0,0989
2.52	51	Индивидуальный жилой дом	0,0989
2.53	52	Индивидуальный жилой дом	0,0989
2.54	53	Нежилое здание обслуживающего назначения	0,1002
2.55	54	Индивидуальный жилой дом	0,0989
2.56	55	Индивидуальный жилой дом	0,0989
2.57	56	Индивидуальный жилой дом	0,0989
2.58	57	Индивидуальный жилой дом	0,0989
2.59	58	Индивидуальный жилой дом	0,0989
2.60	59	Индивидуальный жилой дом	0,0989
2.61	60	Индивидуальный жилой дом	0,0989
2.62	61	Индивидуальный жилой дом	0,0989
2.63	62	Индивидуальный жилой дом	0,0989
2.64	63	Индивидуальный жилой дом	0,0989
2.65	64	Индивидуальный жилой дом	0,0989
2.66	65	Индивидуальный жилой дом	0,0989
2.67	66	Индивидуальный жилой дом	0,0989
2.68	67	Индивидуальный жилой дом	0,0989
2.69	68	Индивидуальный жилой дом	0,0989
2.70	69	Индивидуальный жилой дом	0,0989
2.71	70	Индивидуальный жилой дом	0,0989
2.72	71	Индивидуальный жилой дом	0,0989
2.73	72	Нежилое здание обслуживающего назначения	0,1002
2.74	73	Индивидуальный жилой дом	0,0989
2.75	74	Индивидуальный жилой дом	0,0989
2.76	75	Индивидуальный жилой дом	0,0989
2.77	76	Индивидуальный жилой дом	0,0989
2.78	77	Индивидуальный жилой дом	0,0989
2.79	78	Индивидуальный жилой дом	0,0989
2.80	79	Индивидуальный жилой дом	0,0989
2.81	80	Индивидуальный жилой дом	0,0989
2.82	81	Индивидуальный жилой дом	0,0989
2.83	82	Индивидуальный жилой дом	0,0989
2.84	83	Индивидуальный жилой дом	0,0989
2.85	84	Индивидуальный жилой дом	0,0989
2.86	85	Индивидуальный жилой дом	0,0989
2.87	86	Индивидуальный жилой дом	0,0989
2.88	87	Индивидуальный жилой дом	0,0989
2.89	88	Индивидуальный жилой дом	0,0989
2.90	89	Индивидуальный жилой дом	0,1327
2.91	90	Индивидуальный жилой дом	0,0989
2.92	91	Индивидуальный жилой дом	0,0989
2.93	92	Индивидуальный жилой дом	0,0989
2.94	93	Индивидуальный жилой дом	0,0989
2.95	94	Индивидуальный жилой дом	0,0989
2.96	95	Индивидуальный жилой дом	0,0989
2.97	96	Индивидуальный жилой дом	0,0989
2.98	97	Индивидуальный жилой дом	0,0989
2.99	98	Индивидуальный жилой дом	0,0989
2.100	99	Индивидуальный жилой дом	0,0989
2.101	100	Индивидуальный жилой дом	0,0989
2.102	101	Индивидуальный жилой дом	0,0989

Окончание			
2.102	101	Индивидуальный жилой дом	0,0989
2.103	102	Индивидуальный жилой дом	0,0989
2.104	103	Индивидуальный жилой дом	0,0989
2.105	104	Индивидуальный жилой дом	0,0989
2.106	105	Индивидуальный жилой дом	0,0989
2.107	106	Индивидуальный жилой дом	0,0989
2.108	107	Нежилое здание обслуживающего назначения	0,0989
3. Участки для размещения объектов инженерной и транспортной инфраструктуры, благоустройства			
3.1	110	Инженерные сети и сооружения, дороги, тротуары, благоустройство	2,2539
3.2	111	Инженерные сети и сооружения	0,0995

- Условные обозначения**
- Граница разработки проекта
 - Граница землеотвода
 - Границы земельных участков
 - Земельные участки для индивидуальной жилой застройки
 - Земельные участки для размещения объектов обслуживания
 - Земельные участки для размещения транспортной, инженерной инфраструктуры и благоустройства
 - Земельный участок для размещения детского дошкольного учреждения.
 - 2** Номера земельных участков
 - Охранные зоны инженерных сетей
 - г — Существующий газопровод
 - Существующий подземный электрокабель
 - v — Существующая ВЛ
 - v — Вынос ВЛ
 - v — Проектируемый водопровод с индивидуальной скважиной
 - г — Проектируемый подземный газопровод
 - Проектируемый воздушный электрокабель
 - o Проектируемые светильники наружного освещения на опорах
 - o — Проектируемая канализация с септиками
 - KR1, H3, 134 Номера поворотных точек (Координаты указаны в каталоге в пояснительной записке)

Характеристики земельных участков

Номер п/п	№ з/у согласно проекту	Функциональное назначение	Площадь з/у, га
1. Участки для размещения объектов социально-культурного назначения.			
1.1	108	Нежилое здание общественного назначения	0,14
1.2	108a	Нежилое здание обслуживающего назначения	0,08
1.3	109	Детский сад	0,2
2. Участки для размещения иных объектов капитального строительства.			
2.1	1	Индивидуальный жилой дом	0,0995
2.2	2	Индивидуальный жилой дом	0,0995
2.3	3	Индивидуальный жилой дом	0,0995
2.4	4	Индивидуальный жилой дом	0,0995
2.5	5	Индивидуальный жилой дом	0,0995

Продолжение

2.6	6	Индивидуальный жилой дом	0,0995
2.7	7	Индивидуальный жилой дом	0,0995
2.8	8	Индивидуальный жилой дом	0,0995
2.9	9	Индивидуальный жилой дом	0,0995
2.10	10	Индивидуальный жилой дом	0,0995
2.11	11	Индивидуальный жилой дом	0,0995
2.12	12	Индивидуальный жилой дом	0,0995
2.13	13	Индивидуальный жилой дом	0,0995
2.14	14	Индивидуальный жилой дом	0,0995
2.15	15	Индивидуальный жилой дом	0,0995
2.16	16	Индивидуальный жилой дом	0,0995
2.17	17	Индивидуальный жилой дом	0,0989
2.18	18	Индивидуальный жилой дом	0,0989

Продолжение

2.19	19	Индивидуальный жилой дом	0,0989
2.20	20	Индивидуальный жилой дом	0,0989
2.21	21	Индивидуальный жилой дом	0,0989
2.22	22	Индивидуальный жилой дом	0,0989
2.23	23	Индивидуальный жилой дом	0,0989
2.24	24	Индивидуальный жилой дом	0,0989
2.25	25	Индивидуальный жилой дом	0,0989
2.26	26	Индивидуальный жилой дом	0,0989
2.27	27	Индивидуальный жилой дом	0,0989
2.28	28	Индивидуальный жилой дом	0,0989
2.29	29	Индивидуальный жилой дом	0,0989
2.30	30	Индивидуальный жилой дом	0,0989
2.31	31	Индивидуальный жилой дом	0,0989

Дорога на д.Дубки (начало от края участка)

Продолжение			
2.97	96	Индивидуальный жилой дом	0,0989
2.98	97	Индивидуальный жилой дом	0,0989
2.99	98	Индивидуальный жилой дом	0,0989
2.100	99	Индивидуальный жилой дом	0,0989
2.101	100	Индивидуальный жилой дом	0,0989
2.102	101	Индивидуальный жилой дом	0,0989

ПРИМЕЧАНИЕ:
- Граница разработки проекта планировки и межевания территории показана условно и совпадает с границей землеотвода.

004-2013-ППиПМ			
Нижегородская обл., Володарский р-н, р.п. Красная Горка, п.Голышево, в 240м на юго-запад от д.№25 по ул.Пролетарская			
Изм.	Куч.	Лист	Листов
		п	7
Разработал Проверил		Проект планировки и проект межевания	
		Чертеж межевания территории. М 1:1000	
		ООО "Строймонтаж-Проект-ИТ"	